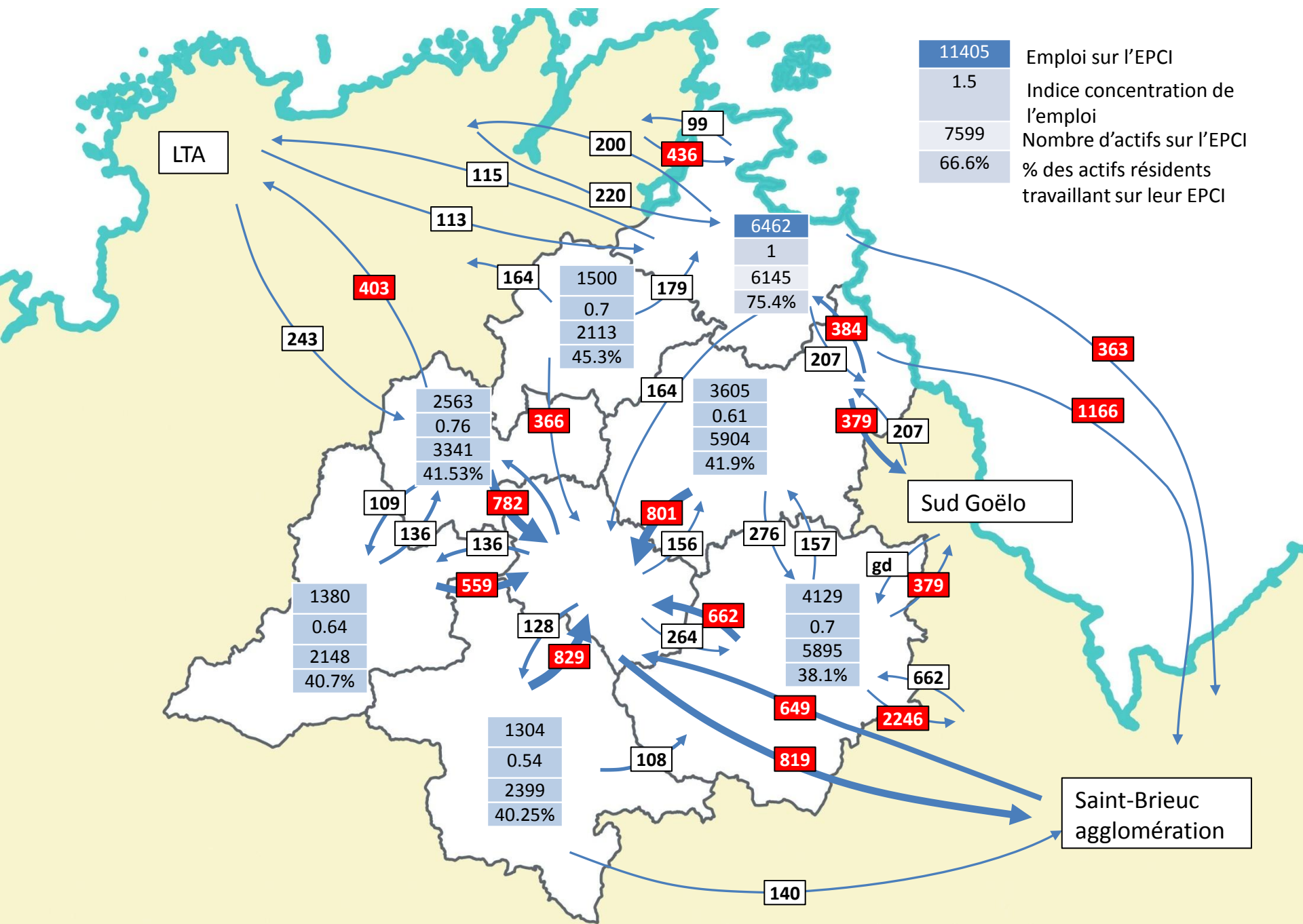


SCOT du Pays de Guingamp

Mobilités et déplacements Equipements et services

Jeudi 9 Juillet 2015

Liaisons domicile / travail



| | |
|-------|--------------------------------------------------|
| 11405 | Emploi sur l'EPCI |
| 1.5 | Indice concentration de l'emploi |
| 7599 | Nombre d'actifs sur l'EPCI |
| 66.6% | % des actifs résidents travaillant sur leur EPCI |

LTA

Sud Goëlo

Saint-Brieuc agglomération

243

403

113

115

200

99

436

220

6462

1

6145

75.4%

164

1500

0.7

2113

45.3%

179

3605

0.61

5904

41.9%

207

384

207

379

363

1166

366

164

109

782

801

276

157

379

gd

1380

0.64

2148

40.7%

136

559

128

829

156

264

662

4129

0.7

5895

38.1%

662

649

2246

1304

0.54

2399

40.25%

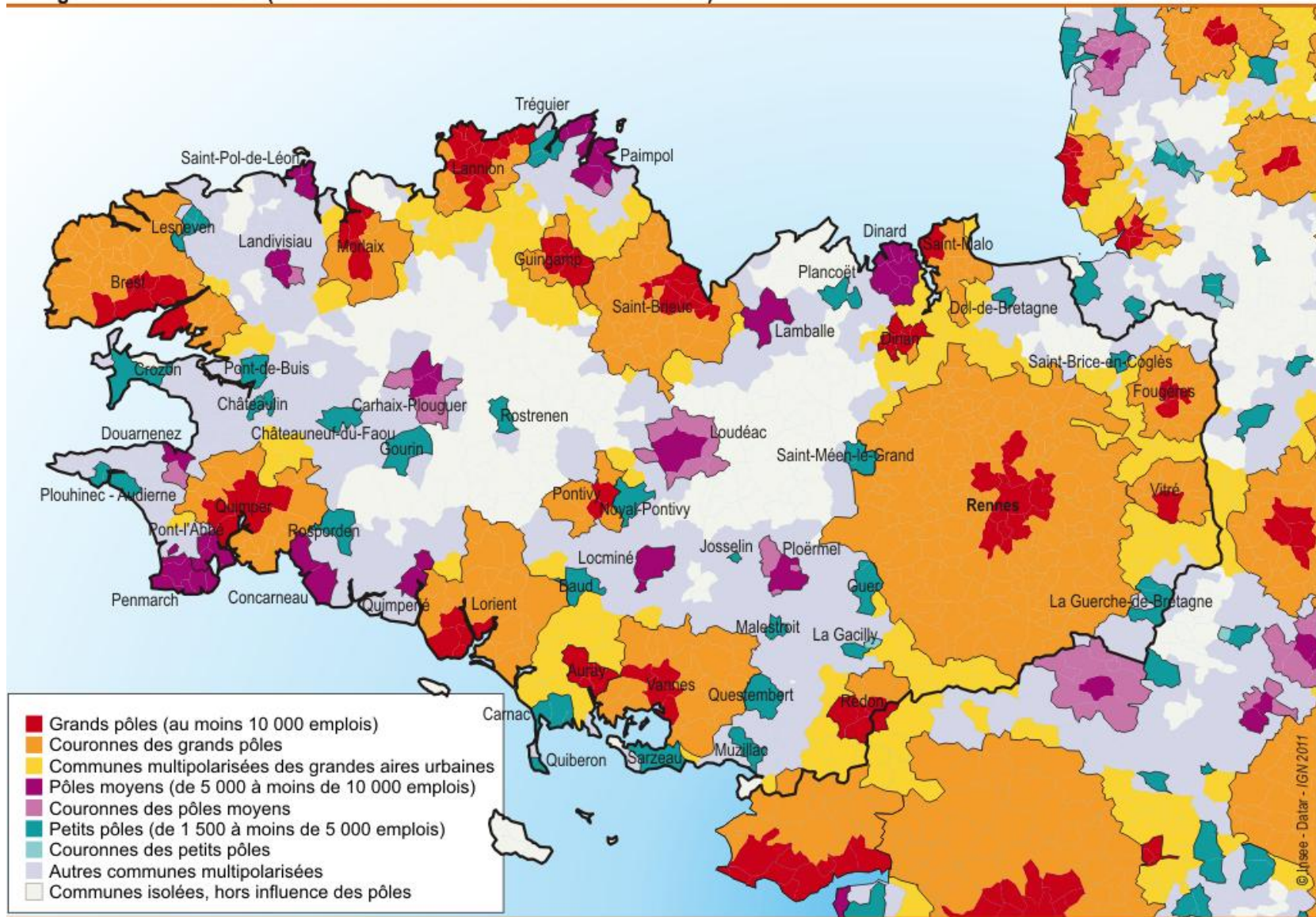
108

819

140

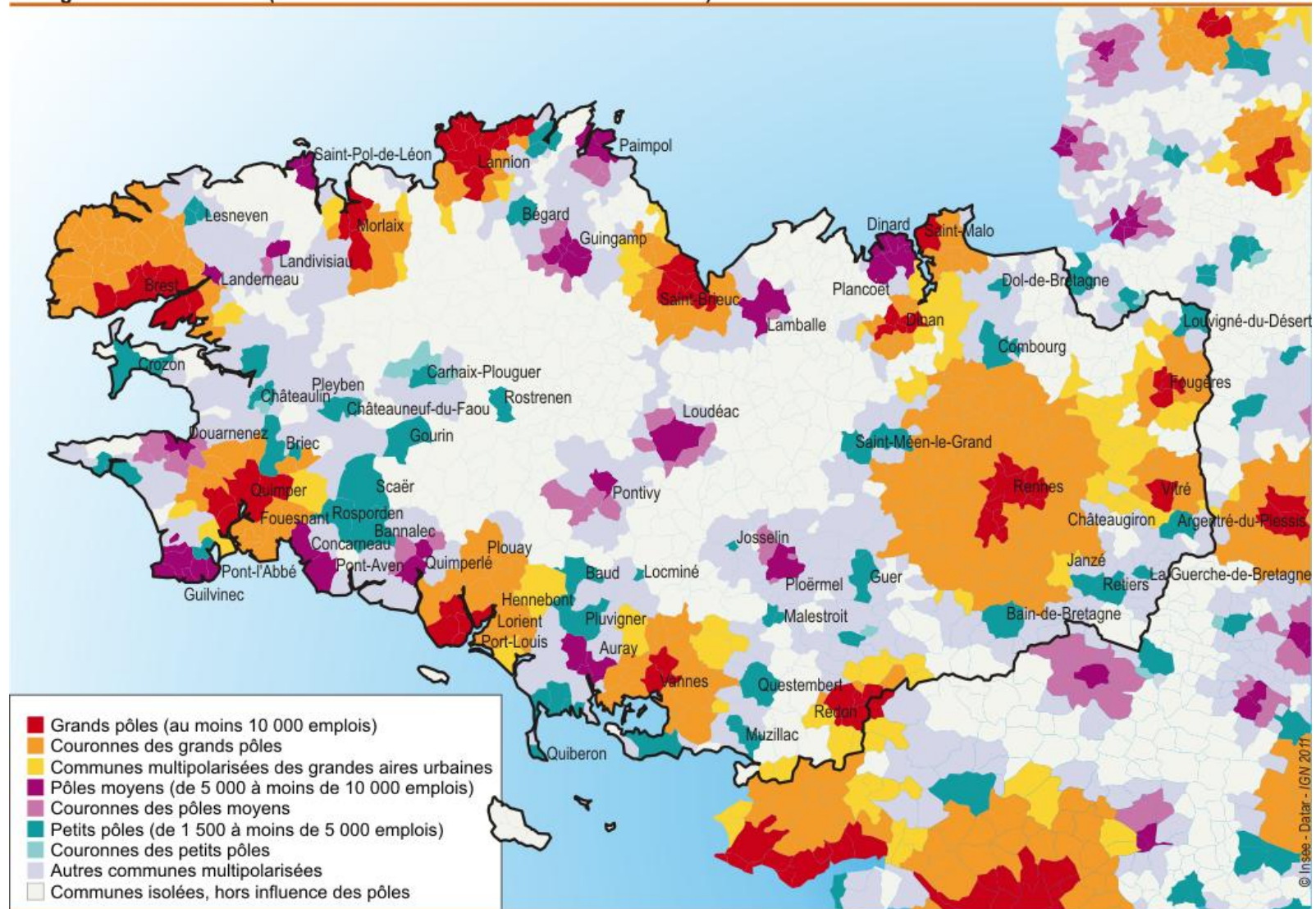
• Déplacement Domicile / Travail

Zonage en aires urbaines (selon les données du recensement de 2008)



• Déplacement Domicile / Travail

Zonage en aires urbaines (selon les données du recensement de 1999)



Source : Insee, recensement de la population 1999 - Zonage en aires urbaines 2010

• Déplacement Domicile / Travail – mode déplacement

- => L'importance de la voiture dans ces déplacements quotidiens
- 92% des distances parcourues avec ce mode de déplacement (passager ou conducteur)

| <i>En millions de km</i> | Voiture cond | Voiture pass | Transport en commun | Modes doux | 2 roues motorisé | Avion | Autre | Bateau | Total |
|-----------------------------|--------------|--------------|---------------------|------------|------------------|-------|-------|--------|-------|
| Mobilité quotidienne | 547 | 180 | 30 | 25 | 15 | - | - | - | 797 |
| Part (%) | 69% | 23% | 4% | 3% | 2% | 0% | 0% | 0% | 100% |

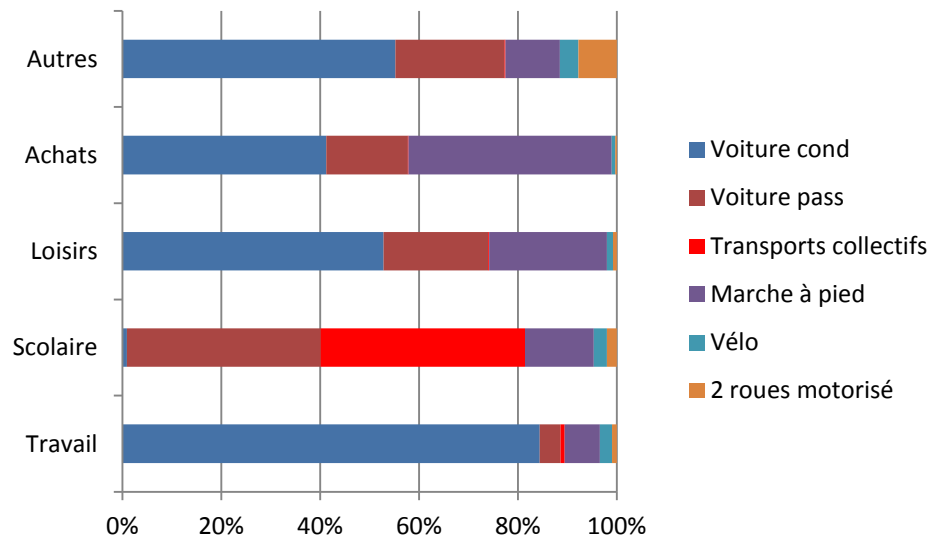
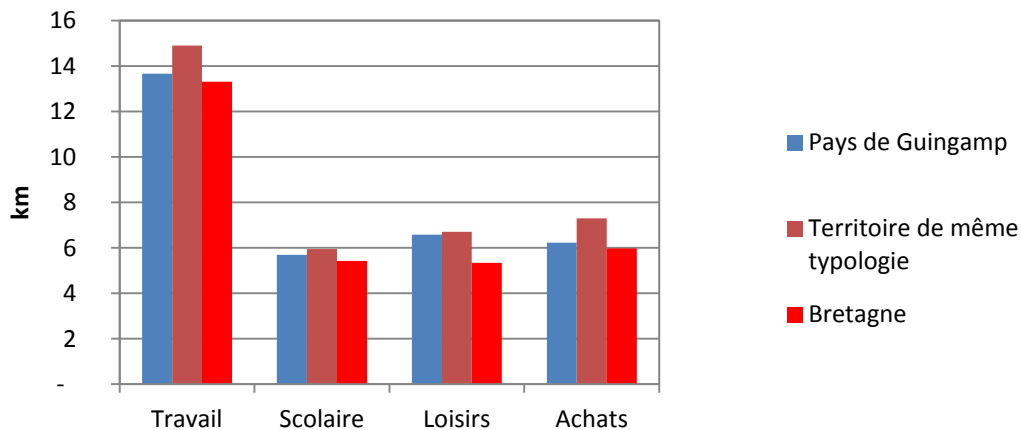
=> A noter toutefois que les déplacements voitures sont souvent plus longs que les autres déplacements,

| <i>nombre déplacement</i> | Voiture cond | Voiture pass | Transports collectifs | Marche à pied | Vélo | 2 roues motorisé |
|---------------------------|--------------|--------------|-----------------------|---------------|------|------------------|
| Travail | 84% | 4% | 1% | 7% | 2% | 1% |
| Scolaire | 1% | 39% | 41% | 14% | 3% | 2% |
| Loisirs | 53% | 21% | 0% | 24% | 1% | 1% |
| Achats | 41% | 17% | 0% | 41% | 1% | 0% |
| Autres | 55% | 22% | 0% | 11% | 4% | 8% |

• Déplacement Domicile / Travail

=> Déplacements quotidiens,

Distance moyenne des déplacements par motif



Equipements et services

- Equipements et services

=> Eléments clés de la **structuration du territoire** = organisation territoriale cohérente du territoire

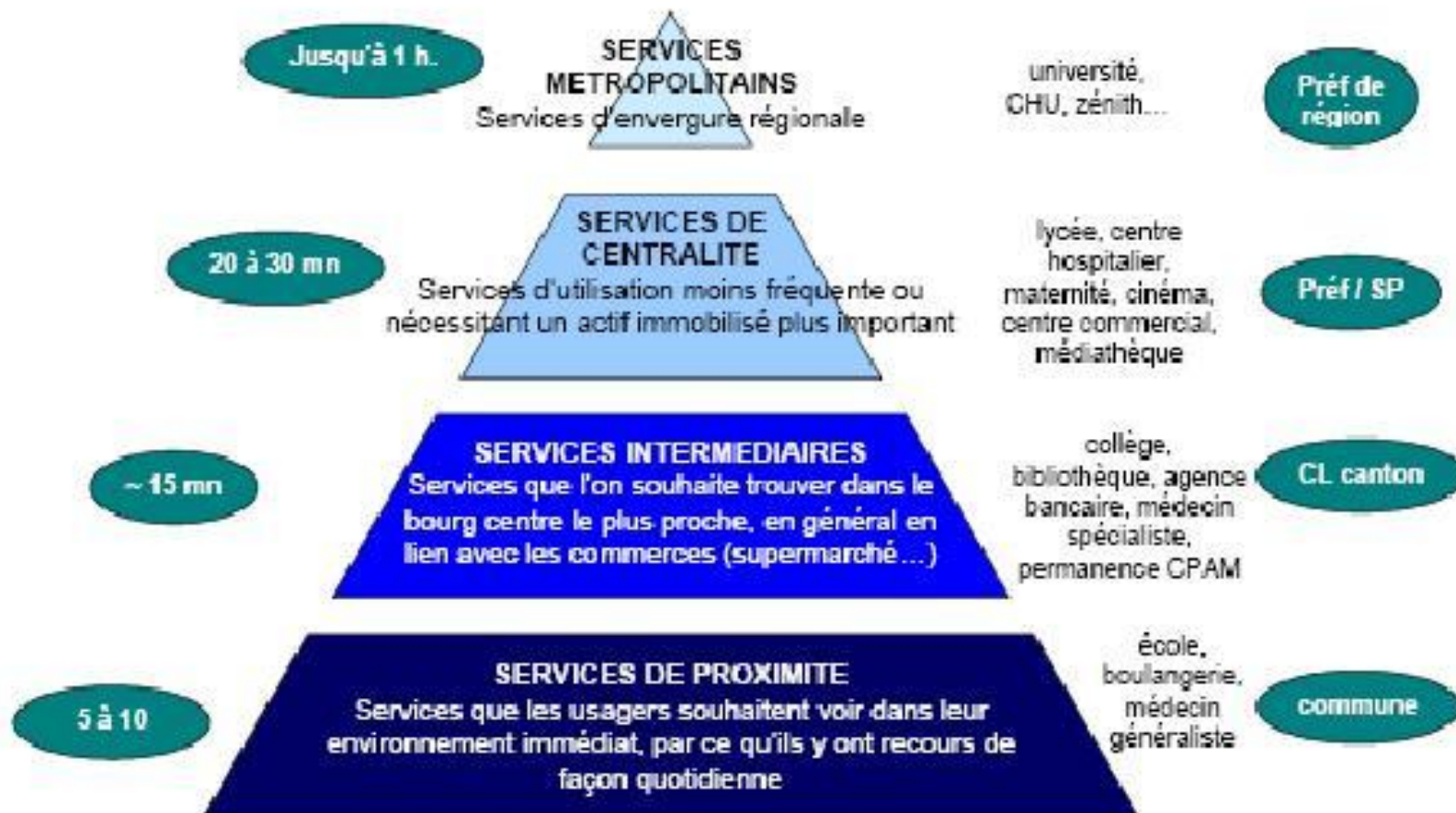
- Hiérarchisation des pôles,
- Toutes les communes ou pôles ne peuvent répondre à tous les besoins,
- mais les différents échelons territoriaux doivent répondre à niveau d'équipements au regard des attentes des habitants en fonction de son niveau hiérarchique,

=> Participe à l'**attractivité** du territoire :

- Habitants / population, offrir un service en cohérence avec les attentes des habitants au regard du niveau hiérarchique du pôle;
- Economique : offrir un cadre de vie de qualité à ses employés,

=> Les équipements structurants participent **au rayonnement du territoire**, à sa renommée, à son attractivité,

- Equipements et services

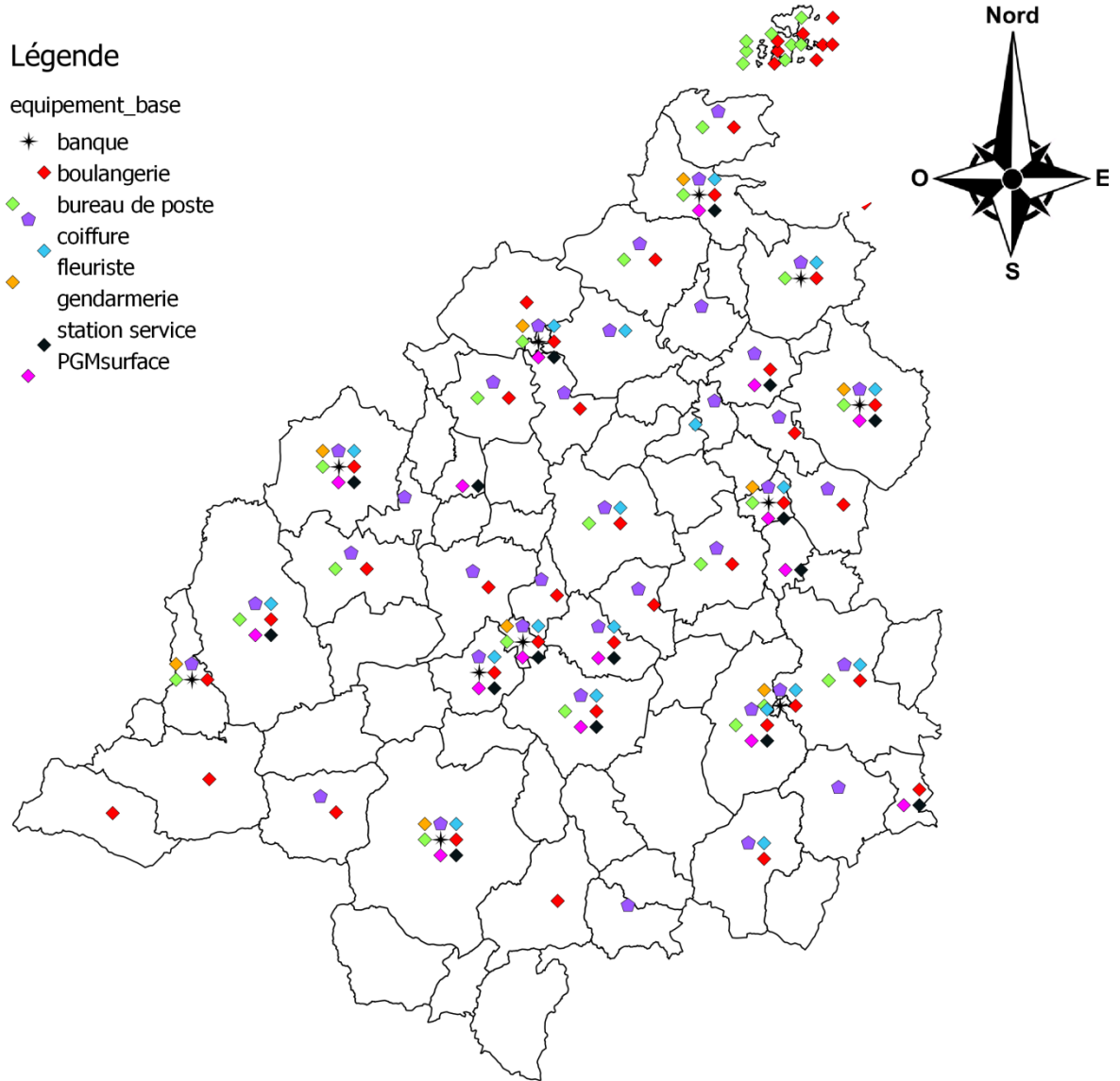


- Equipements et services – services d'utilité générale et services de base

Légende

equipement_base

- * banque
- ♦ boulangerie
- ◇ bureau de poste
- ◇ coiffure
- ◇ fleuriste
- ◇ gendarmerie
- ♦ station service
- ◆ PGMsurface

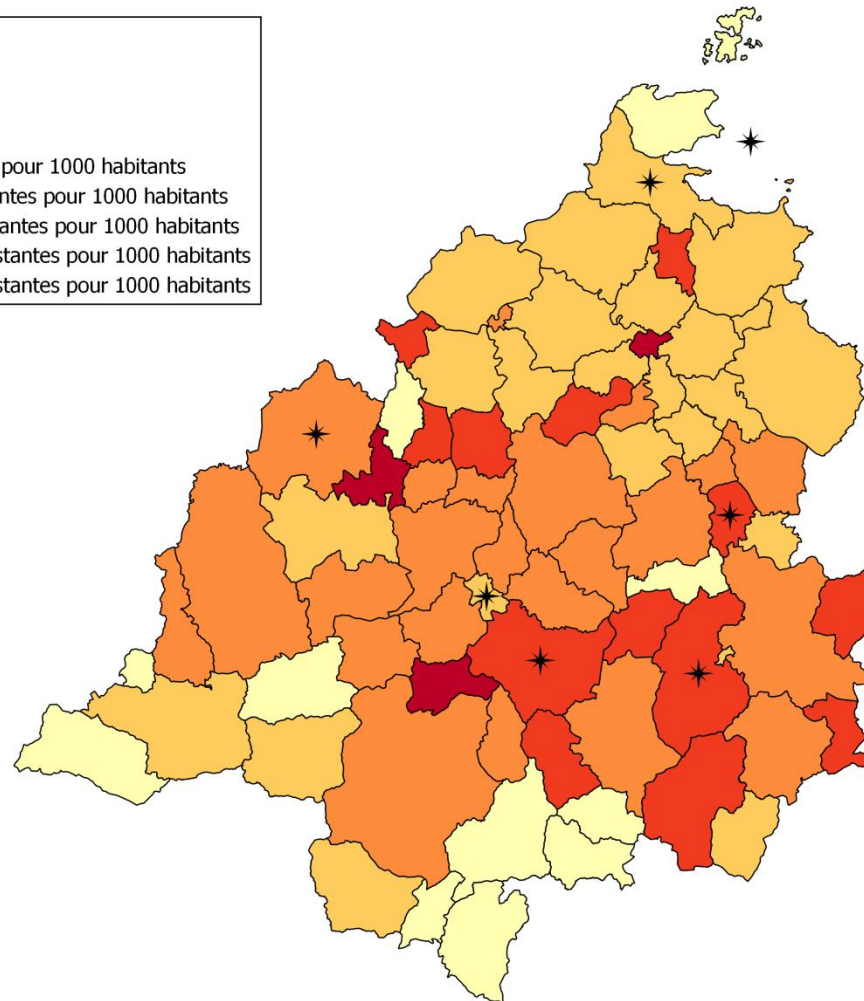
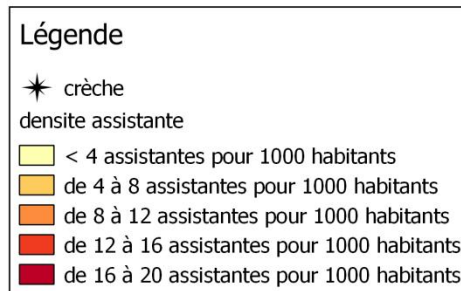


• Petite enfance - Accueil

=> Un accueil qui s'appuie sur :

- 6 espaces multi accueil 0-4 ans sur le territoire principalement localisés sur les pôles principaux ou secondaires,

- 871 assistantes maternelles sur le territoire soit une densité moyenne de 8.8 assistantes pour 1000 habitants : Une densité d'assistante maternelle intéressante

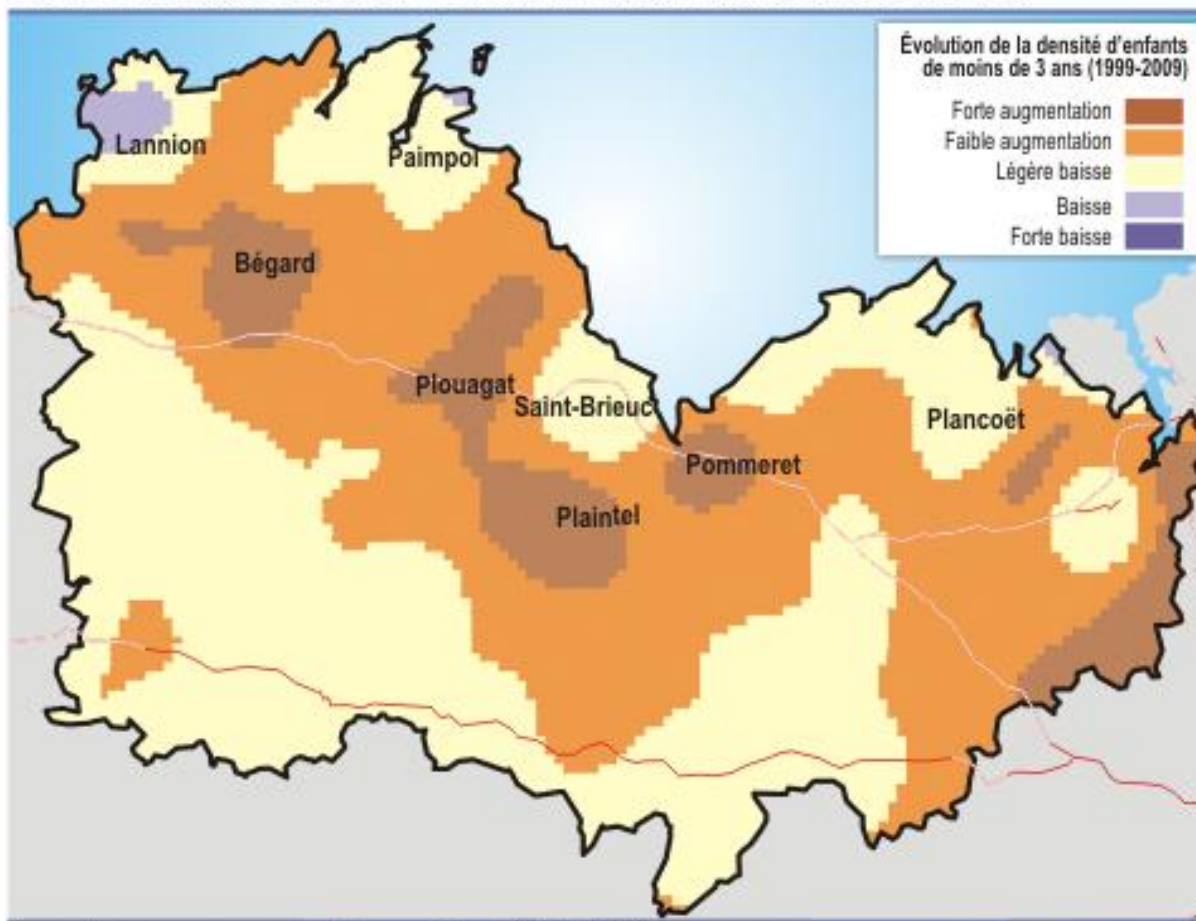


=> A mettre en parallèle avec le vieillissement de la population sur la frange Nord et Sud du territoire

- Petite enfance - Accueil

=> Une offre cohérente au regard de l'évolution de la densité et des enfants de 3 ans et moins.

De plus en plus de jeunes enfants dans l'espace périurbain
Évolution de la densité entre 1999 et 2009 des enfants de 3 ans et moins



Source : Insee, recensements de la population 1999 et 2009

• Petite enfance – Evolution des assistantes maternelles

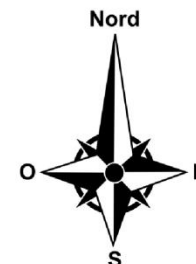
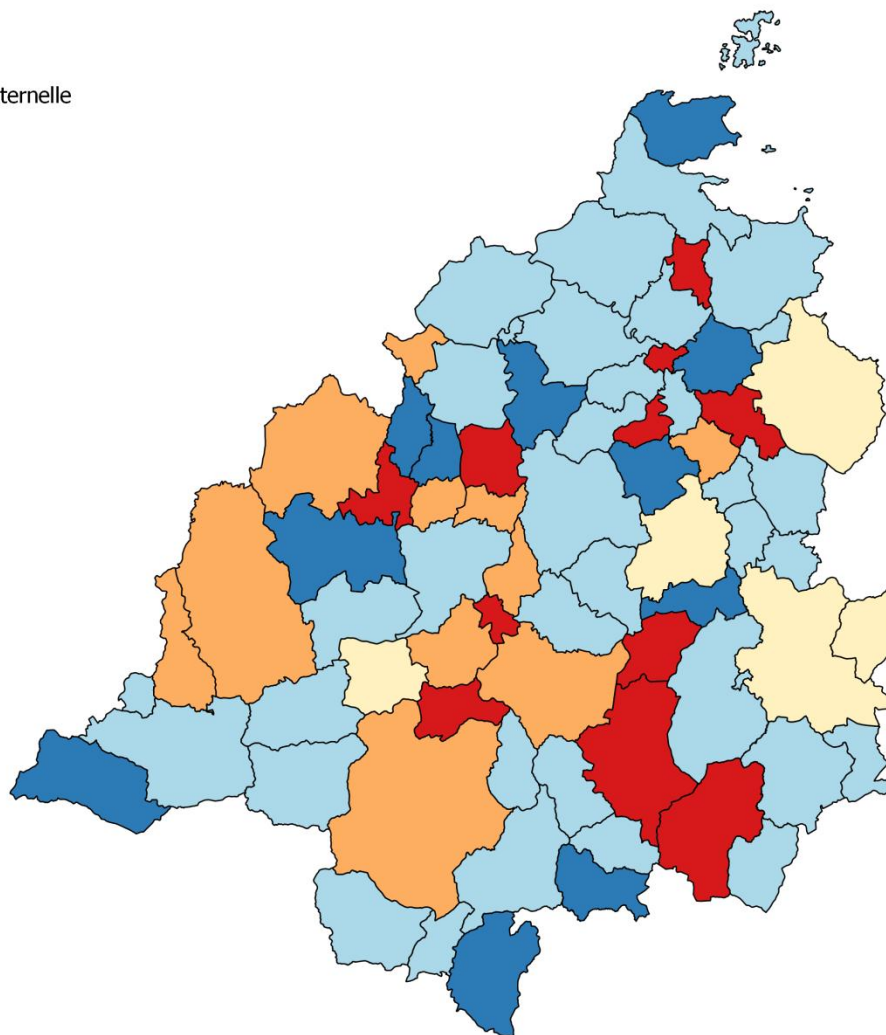
=> Des assistantes en hausse de 2.95% depuis 2004,

=> Mais une majorité de communes concernée par une baisse,

Légende

évolution assistante maternelle

- < à -40%
- de -40% à 0%
- de 0% à 20%
- de 20% à 50%
- > à 50%



- **Petite enfance - Accueil**

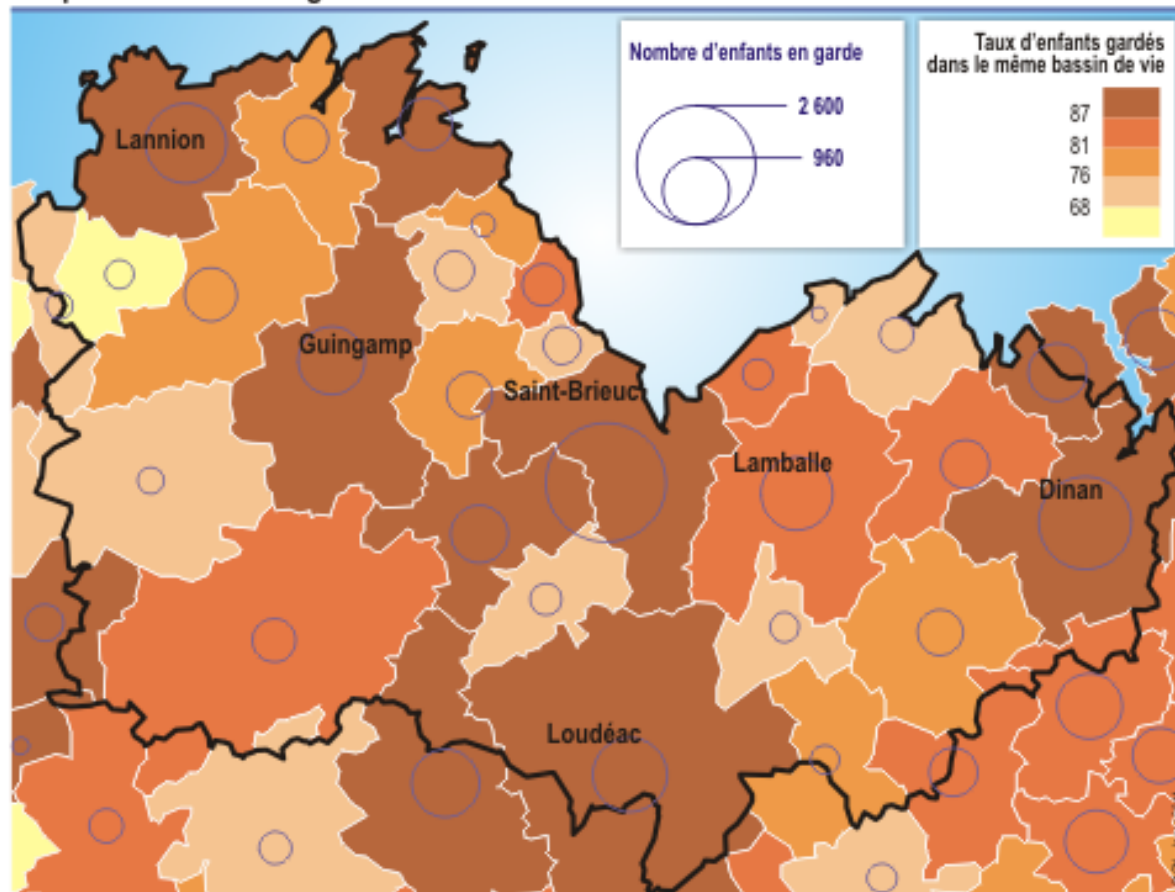
=> Des taux d'enfants gardés dans la commune de résidence permettant de mettre en évidence la cohérence entre l'offre et la demande

=> des territoires périurbains présentant des taux plus faibles :

- une faiblesse de l'offre ?
- ou des enfants gardés sur d'autres territoires par choix ?

La plupart des jeunes enfants sont accueillis à proximité de leur lieu de résidence

Proportion d'enfants gardés dans la commune de résidence



Source : Caf 22, fichiers d'allocataires au 31 décembre 2011 - Dads

- Petite enfance – Accompagnement / Services

=> Des RPAM dans chaque EPCI,

=> Une offre importante de CLSH sur le territoire,

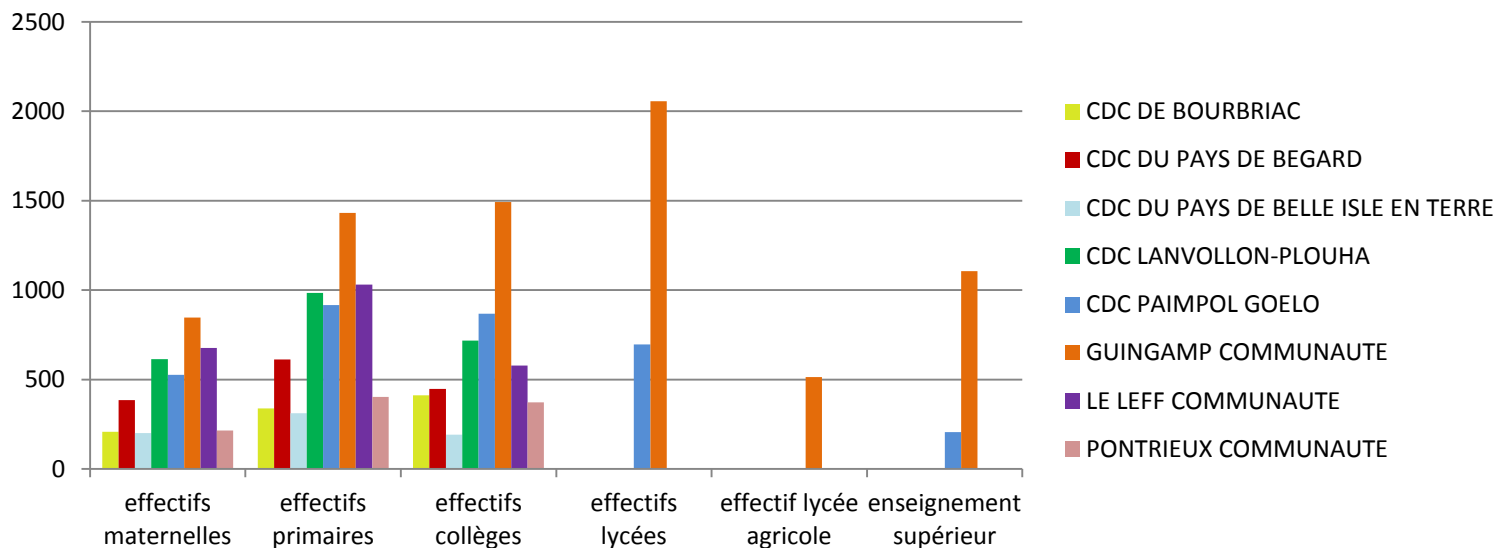
=> Des points informations jeunesse,

=> Des territoires qui organisent des animations pour les jeunes enfants (babygym, rencontre entre assistantes maternelles, ...)

• Offre scolaire – effectifs scolaires

=> Près de 20 000 enfants scolarisés sur le territoire dont :

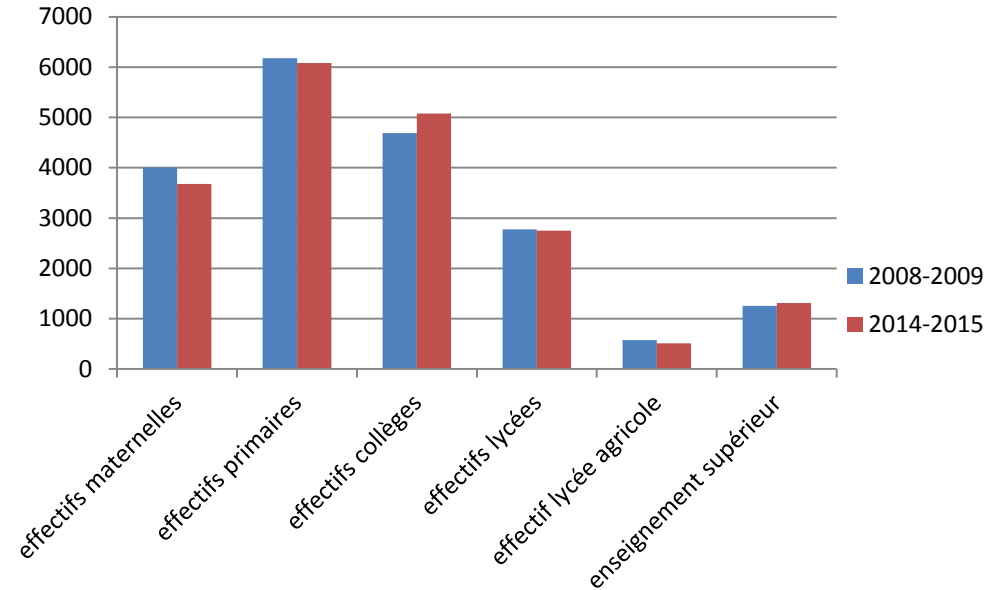
- 3675 en école maternelle,
- 6081 en école primaire,
- 5078 au collège,
- 2752 au lycée,
- 514 en lycée agricole,
- 1312 en formation post bac



• Offre scolaire – Effectifs scolaires

=> Des effectifs qui globalement se maintiennent mais avec de fortes disparités entre les niveaux

=> -8% d'effectifs écoles maternelles
=> +8% effectifs collèges



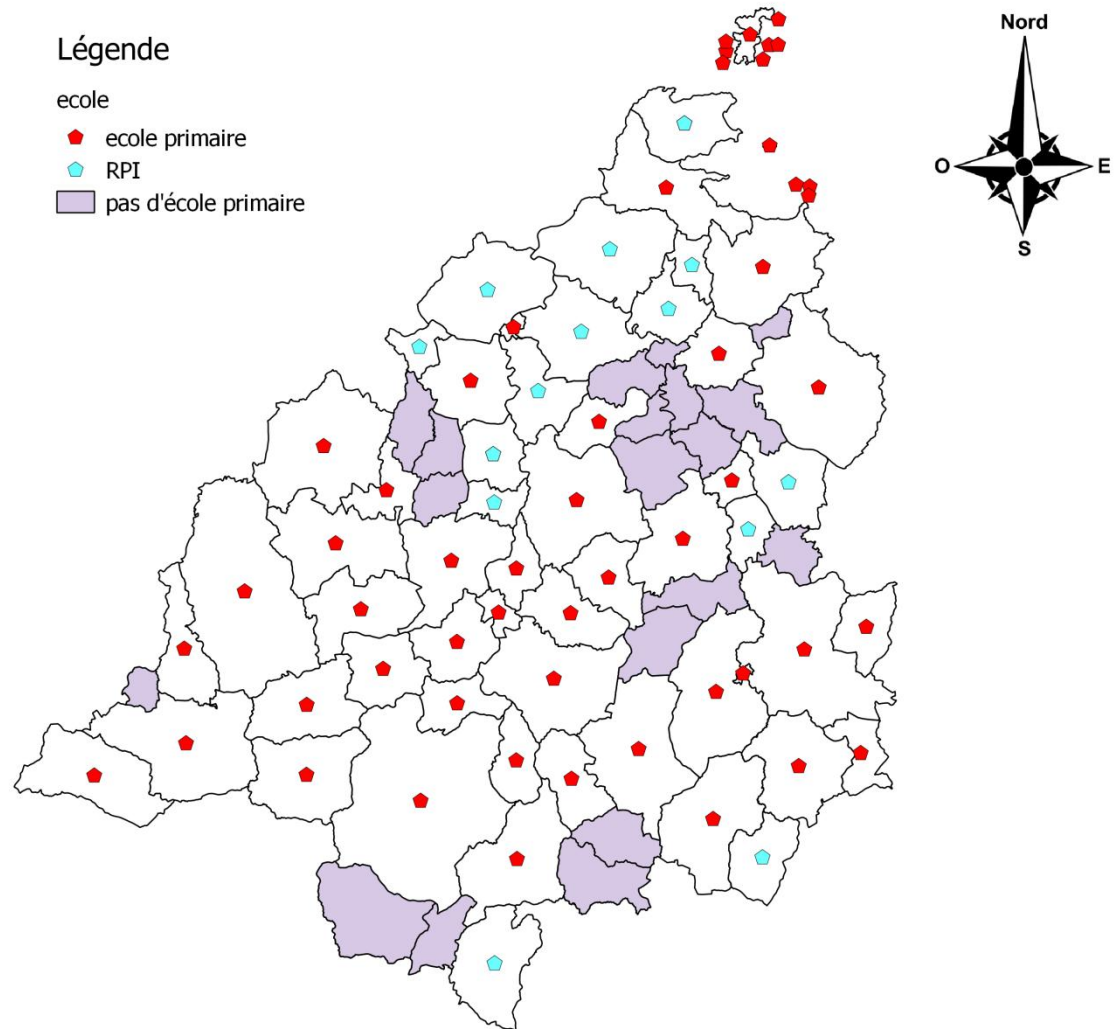
=> Des territoires particulièrement touchés par cette baisse des effectifs maternelles

| | | |
|------------------------------------|---------|--------|
| CDC DE BOURBRIAC | -10,78% | 25,99% |
| CDC DU PAYS DE BEGARD | -6,33% | 29,86% |
| CDC DU PAYS DE BELLE ISLE EN TERRE | -20,63% | 15,76% |
| CDC LANVOLLON-PLOUHA | -0,65% | 11,34% |
| CDC PAIMPOL GOELO | -17,81% | 0,35% |
| GUINGAMP COMMUNAUTE | -2,98% | 1,63% |
| LE LEFF COMMUNAUTE | -8,65% | 11,15% |
| PONTRIEUX COMMUNAUTE | 0,47% | 5,08% |

- Offre scolaire – Equipements scolaires

| | ecole ele_mater | rpi | College | Lycee | Lycee_agricole | Université |
|------------------------------------|-----------------|-----------|-----------|----------|----------------|------------|
| CDC DE BOURBRIAC | 9 | 1 | 3 | | | |
| CDC DU PAYS DE BEGARD | 7 | 2 | 2 | | | |
| CDC DU PAYS DE BELLE ISLE EN TERRE | 7 | | 2 | | | |
| CDC LANVOLLON-PLOUHA | 7 | 2 | 2 | | | |
| CDC PAIMPOL GOELO | 8 | 4 | 1 | 3 | | |
| GUINGAMP COMMUNAUTE | 13 | | 4 | 4 | 2 | 1 |
| LE LEFF COMMUNAUTE | 11 | 1 | 1 | | | |
| PONTRIEUX COMMUNAUTE | 2 | 4 | 1 | | | |
| Brehat | 1 | | | | | |
| | 65 | 14 | 16 | 7 | 2 | 1 |

- Offre scolaire – Equipements scolaires



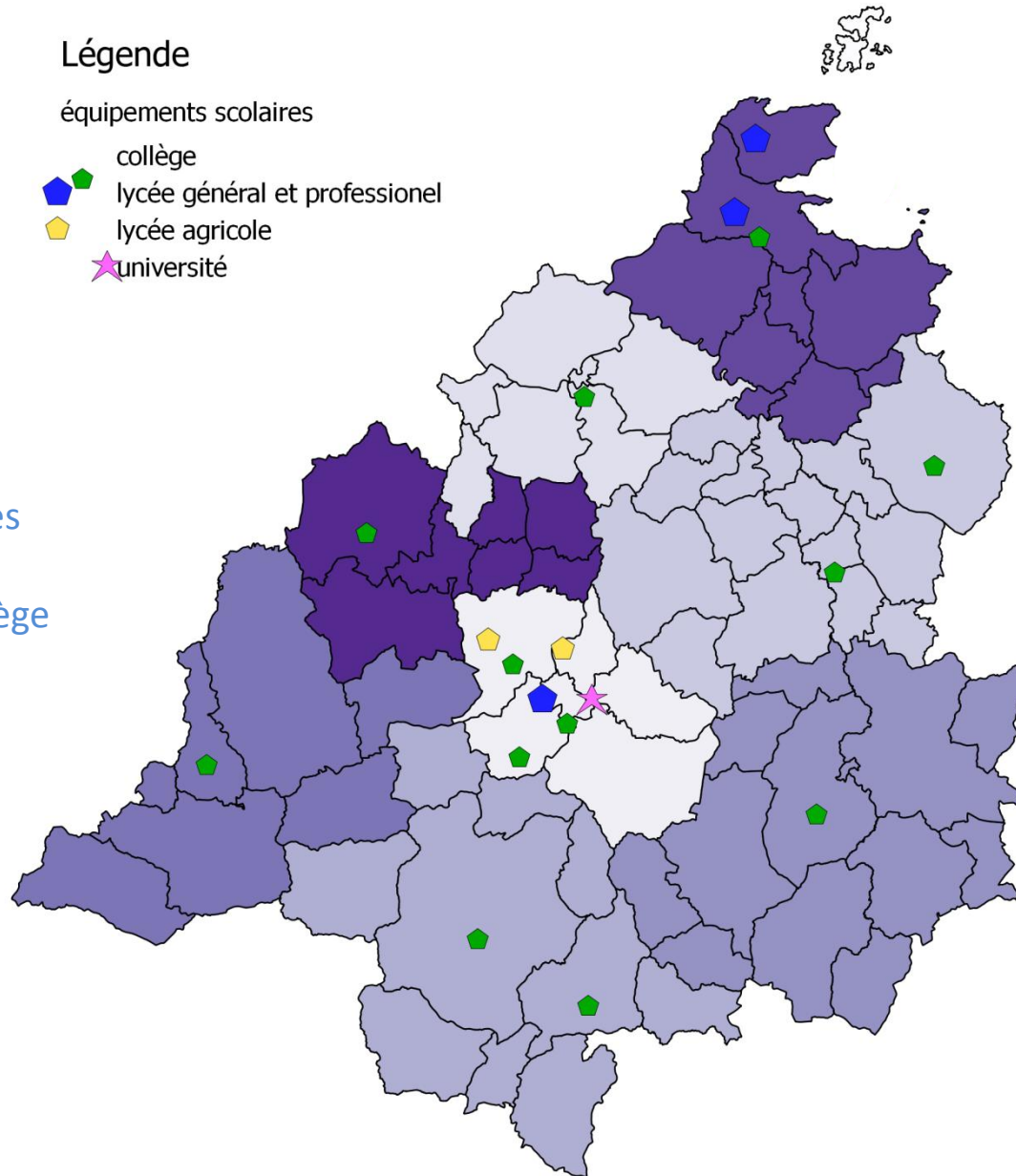
=> Des écoles primaires
présentes sur la quasi-totalité
du territoire,
=> Complété par des RPI

• Offre scolaire – Equipements scolaires

Légende

équipements scolaires

- collège
- lycée général et professionnel
- lycée agricole
- université



=> Des équipements plus structurants implantés sur les pôles du territoire avec la présence d'au moins un collège par EPCI.

- Offre scolaire – formations post-bac

=> Une antenne délocalisée de l'UBO de Brest offrant diverses formations:

- principalement licence et licence professionnelle assez généraliste (économie, langue, science humaines,
 - quelques formations master en direction de « l'environnement marin et biotechnologies » :
- une bonne complémentarité aux productions littorales du pays,



=> des Formations post bacs en lycée orientées vers les BTS (Paimpol, Guingamp, Ploubazlanec),

=> Formations Agricoles,

=> Un départ massif des étudiants vers d'autres pôles plus importants pour finir ou tout simplement réaliser leur cursus post bac ...

• Offre de santé – un territoire bien desservi

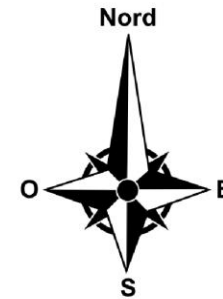
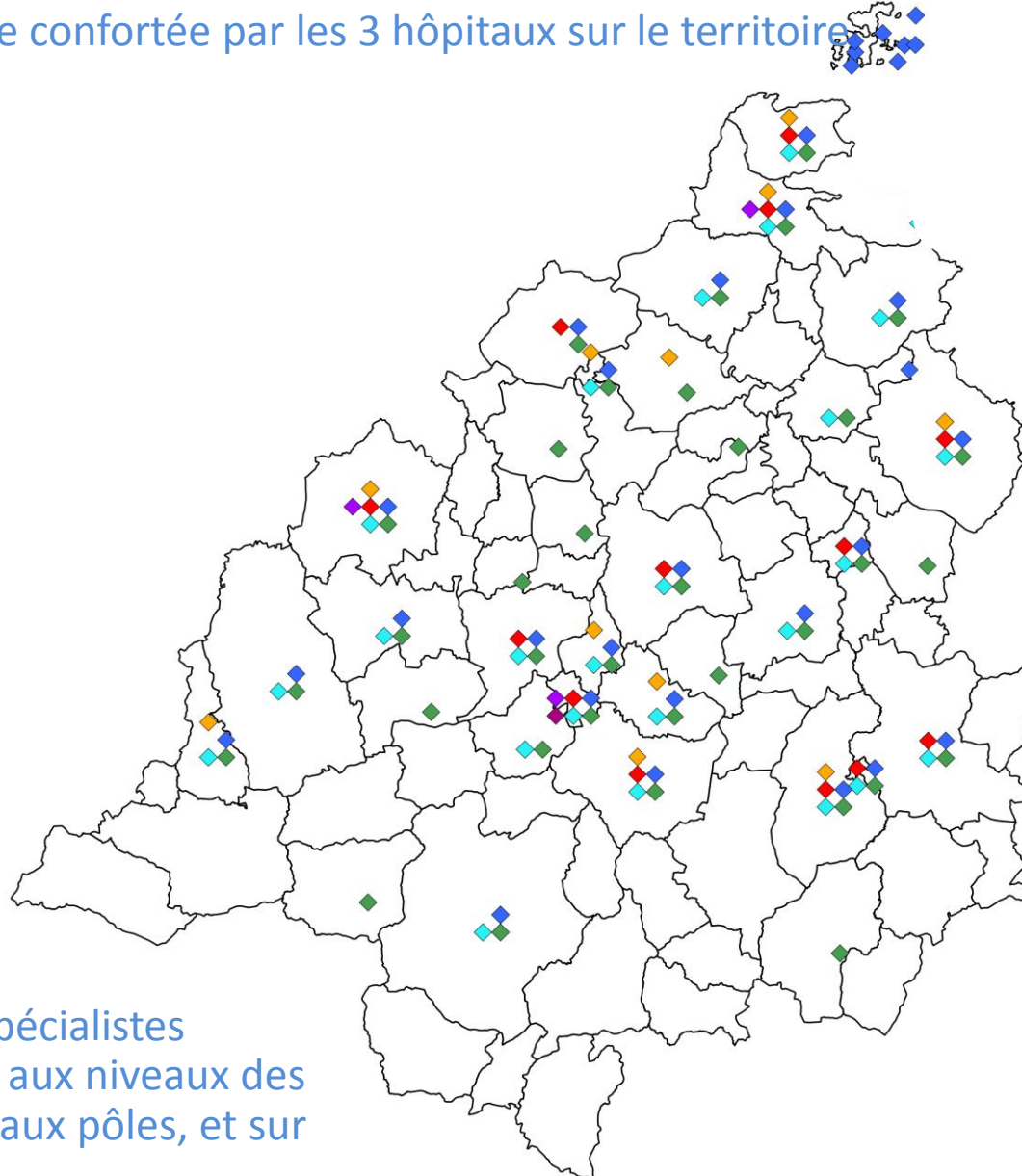
=> Une offre médicale complète et relativement bien desservi sur le territoire,

=> Offre confortée par les 3 hôpitaux sur le territoire

Légende

sante

- ◆ dentiste
- ◆ generaliste
- ◆ infirmier
- ◆ pharmacie
- ◆ ambulance
- ◆ hopital
- ◆ maternité



⇒ Un pôle Guingampais qui ressort avec une offre complète sur Guingamp et ses communes périphériques,

⇒ Des pôles secondaires qui ressortent par une offre plus dense,

⇒ Le sud du territoire marqué par une certaine faiblesse de l'offre ,

=> Des spécialistes présents aux niveaux des 2 principaux pôles, et sur Bégard

• Offre de santé – un territoire bien desservi

=> Une certaine difficulté de l'hôpital à exister à l'Est du territoire face à l'hôpital de Saint-Brieuc,

=> une aire d'influence de l'hôpital de Paimpol très limitée,

=> mais une offre essentielle au Pays

Une certaine adéquation entre le comportement des Bretons et le découpage en territoire de santé
Aires d'influence des établissements de soins hospitaliers



Lecture : plus de 30 % des patients des communes en vert ont été pris en charge dans les établissements de Saint-Brieuc.

Communes multipolarisées (rose clair) : deux établissements distincts ont accueilli chacun au moins 30 % des flux de ces communes.






Communes multipolarisées malgré l'existence d'une offre sur la commune (rouge) : l'établissement de la commune et un autre établissement ont accueilli chacun au moins 30 % des flux de ces communes.

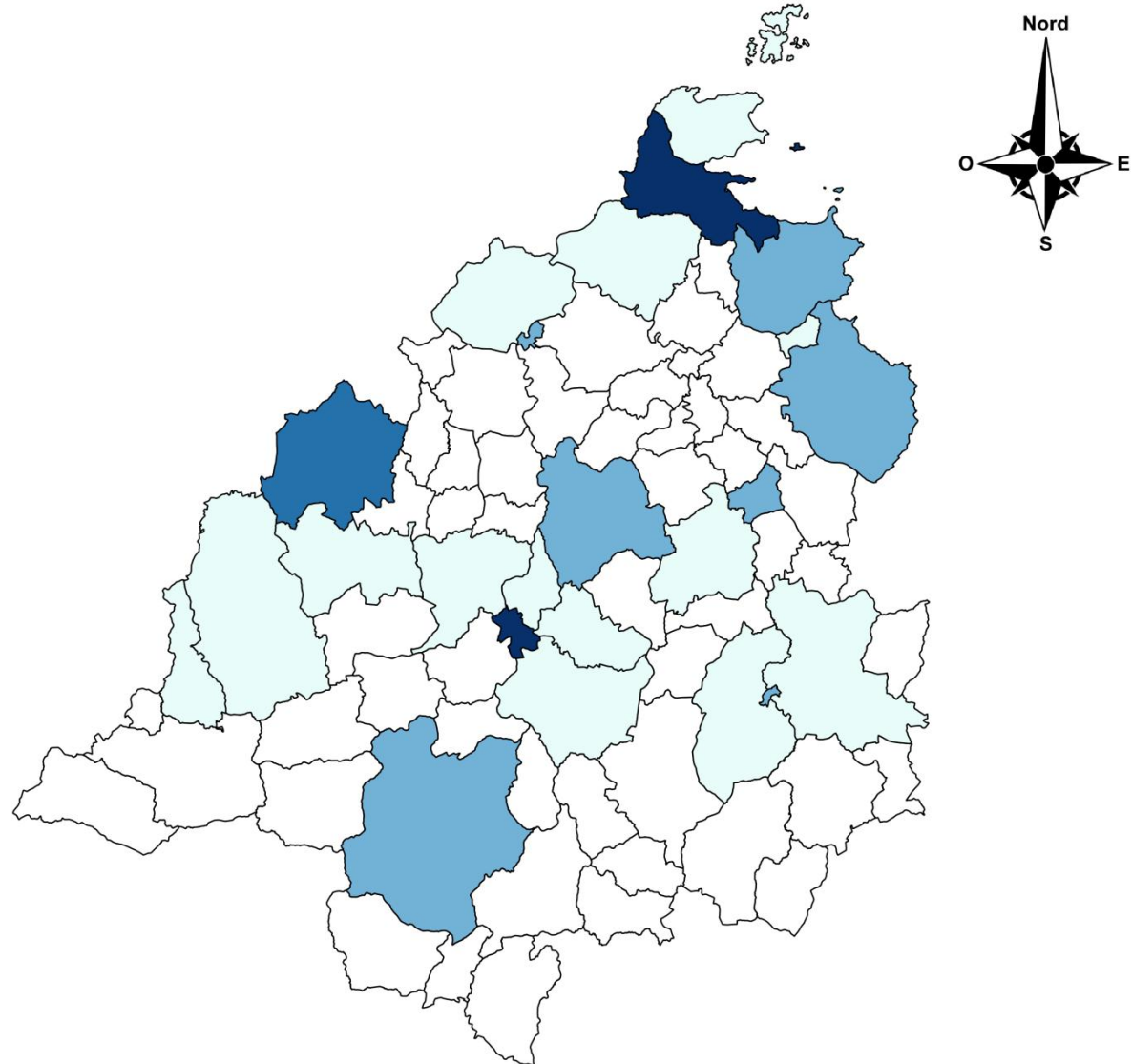
Sources : Insee ; DREES ; PMSI 2010

• Offre de santé – médecins généralistes

=> Une offre relativement bien répartie sur le territoire et notamment sur les pôles,

Légende

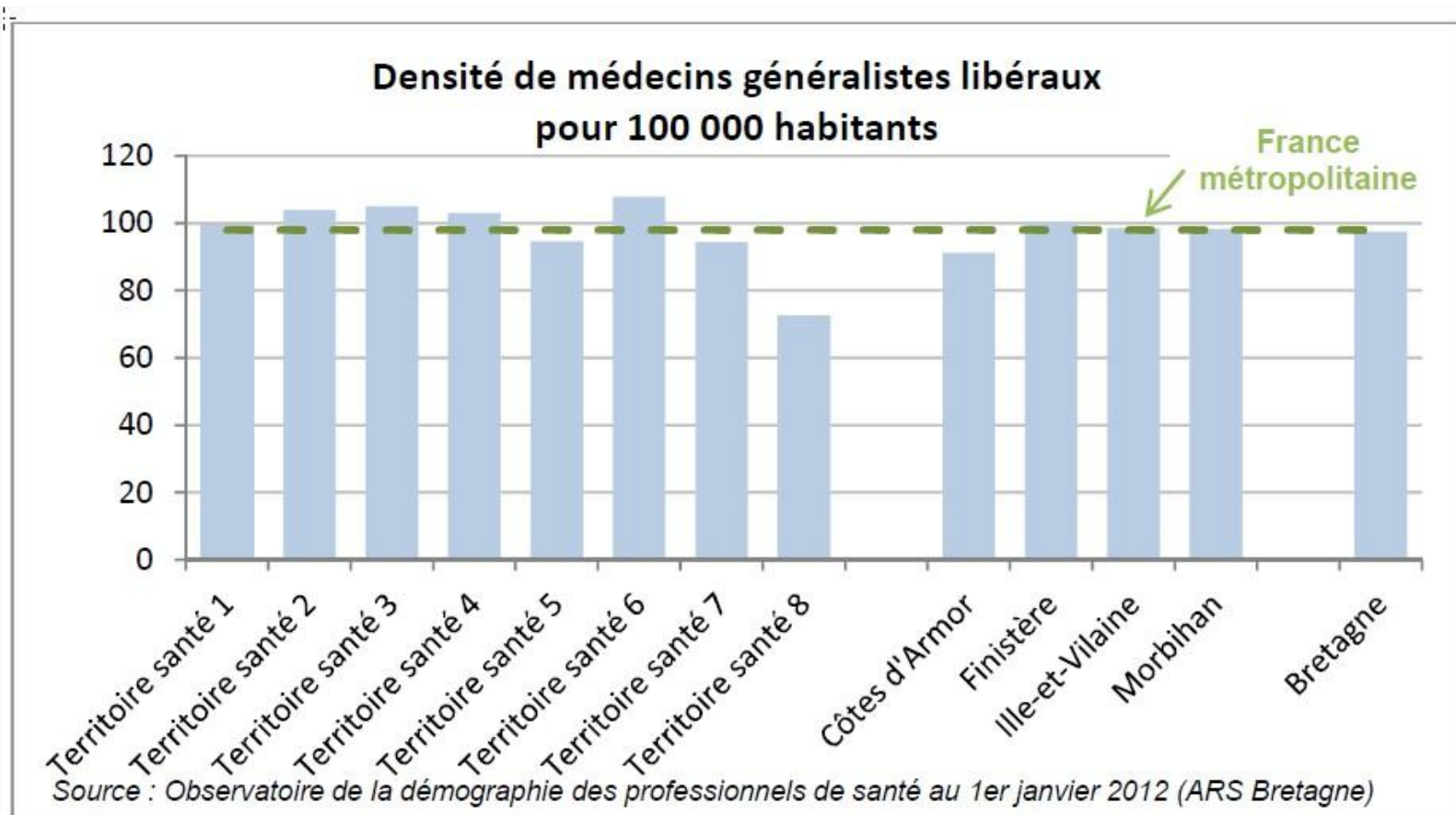
-  pas de médecin
-  < à 2 médecins
-  de 3 à 5 médecins
-  de 6 à 10 médecins
-  > à 11 médecins



- Offre de santé – médecins généralistes

=> Mais une densité globale à l'échelle du pays qui semble faible au regard d'autres territoires,

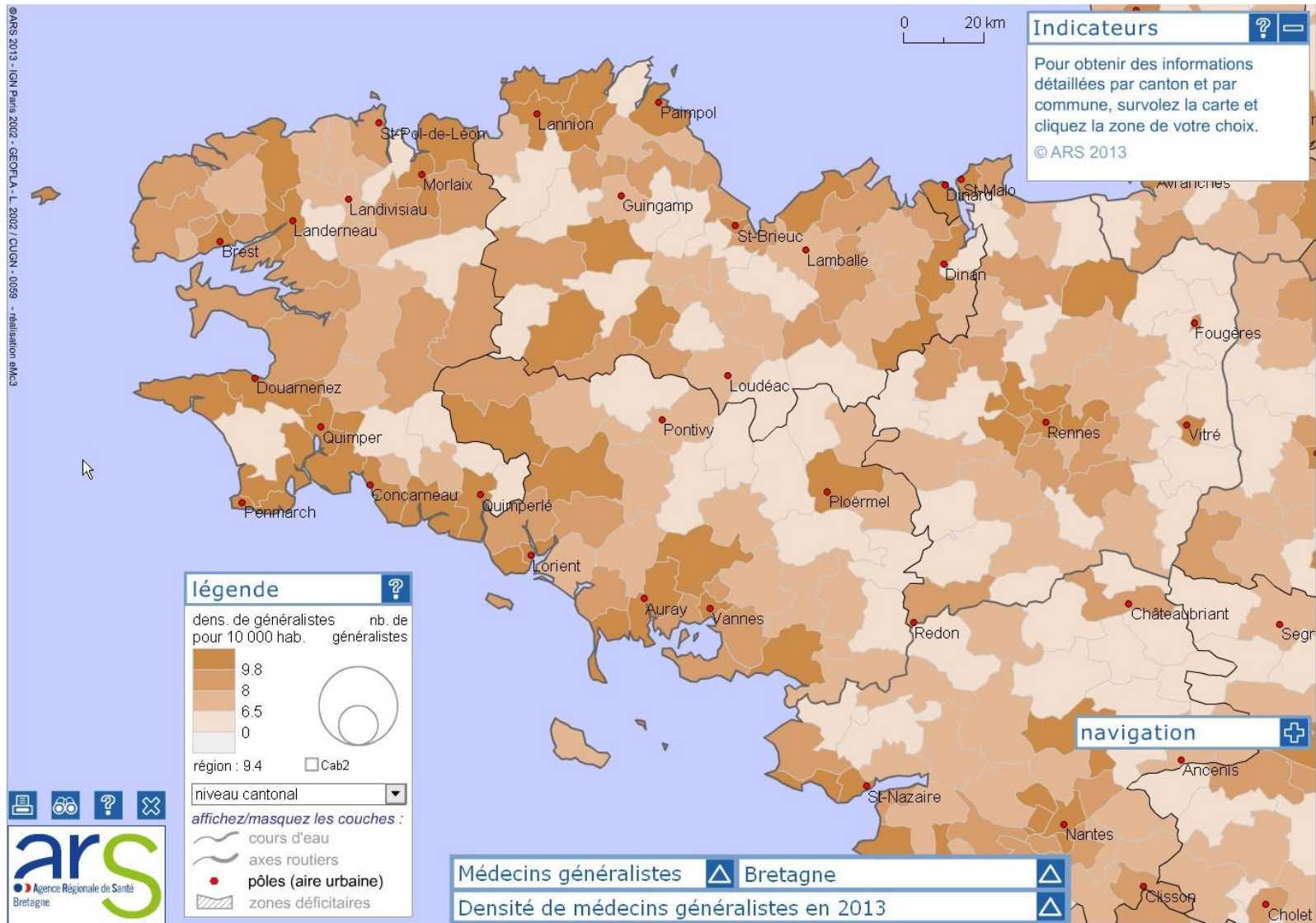
=> 81 au niveau du pays contre 98 au niveau national,



• Offre de santé - médecins généralistes

=> Seul le bassin de vie de Guingamp et Paimpol sont au dessus de la moyenne nationale,

=> Des territoires périurbains présentant une densité très faible.



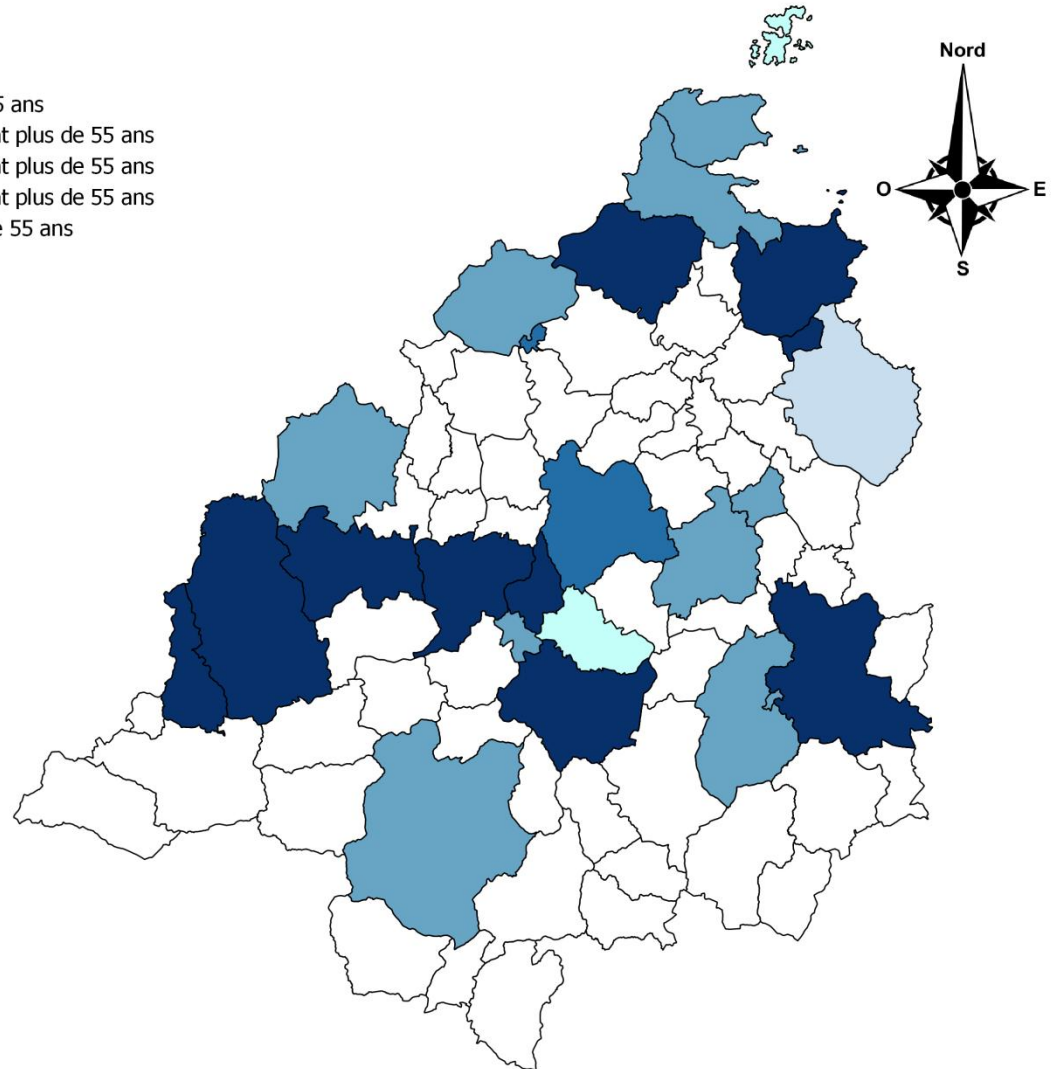
• Offre de santé - médecins généralistes

=> 59% des médecins ont plus de 54 ans à l'échelle du pays contre 45% au niveau breton,

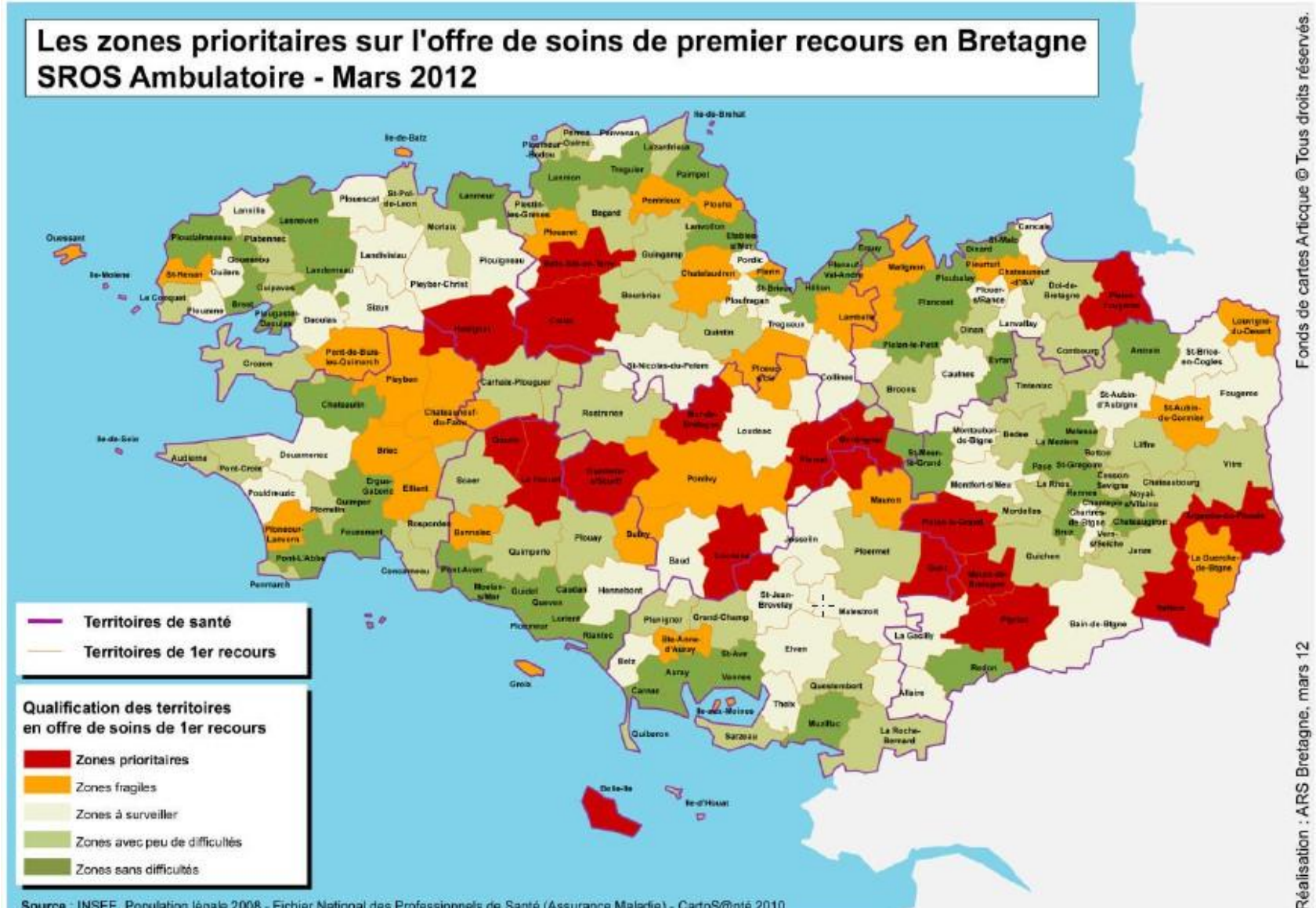
=> des pôles principaux et secondaires moins touchés par ce phénomène,

Légende

- pas de medecin ayant plus de 55 ans
- de 20% à 40% des medecins ont plus de 55 ans
- de 40% à 60% des medecins ont plus de 55 ans
- de 60% à 80% des medecins ont plus de 55 ans
- 100 % des médecins ont plus de 55 ans



- Offre de santé – des cantons prioritaires à l'échelle du pays de Guingamp



• Offre de santé – Accueil pour personnes âgées,

=> Un enjeu important au regard du vieillissement de sa population notamment dans sa partie littorale et sud du territoire,

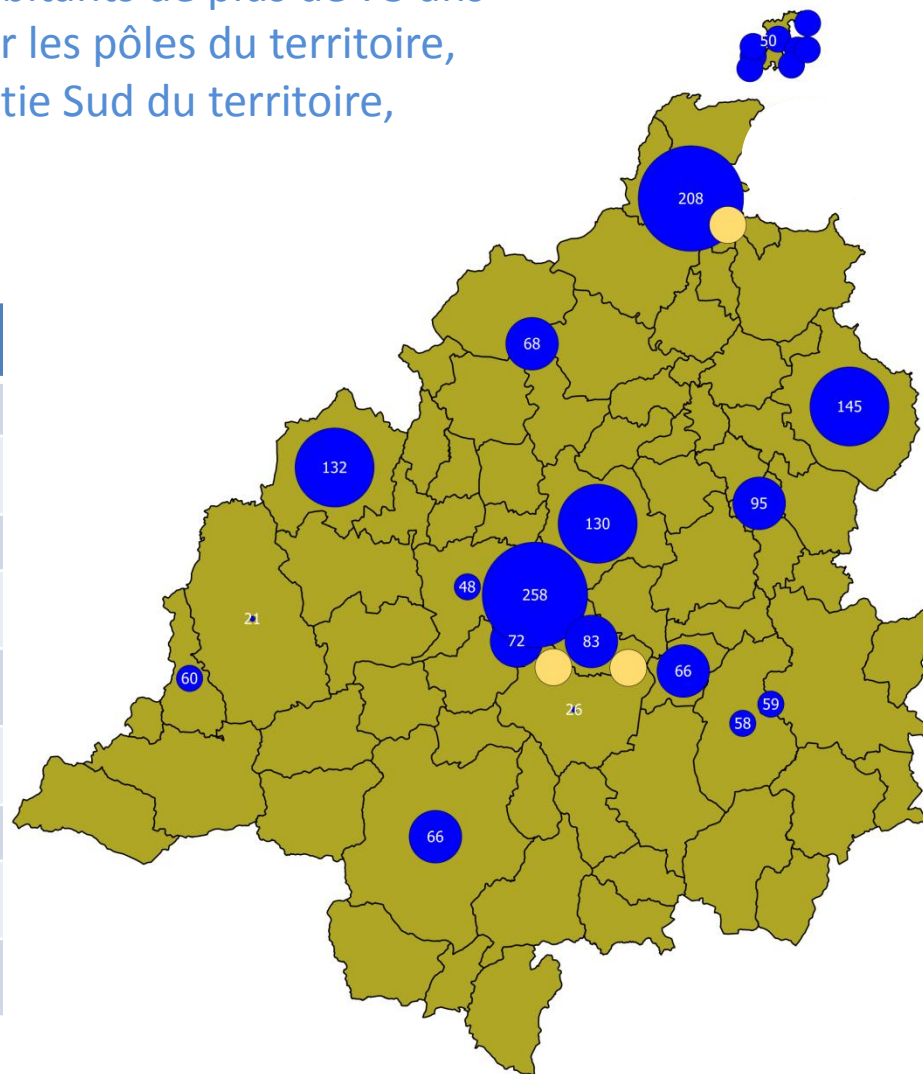
=> Un territoire qui présente une offre de près de 1650 lit en EHPAD et 166 en EHPA

=> Soit 140 hébergements pour 1000 habitants de plus de 75 ans

=> une offre principalement localisée sur les pôles du territoire,

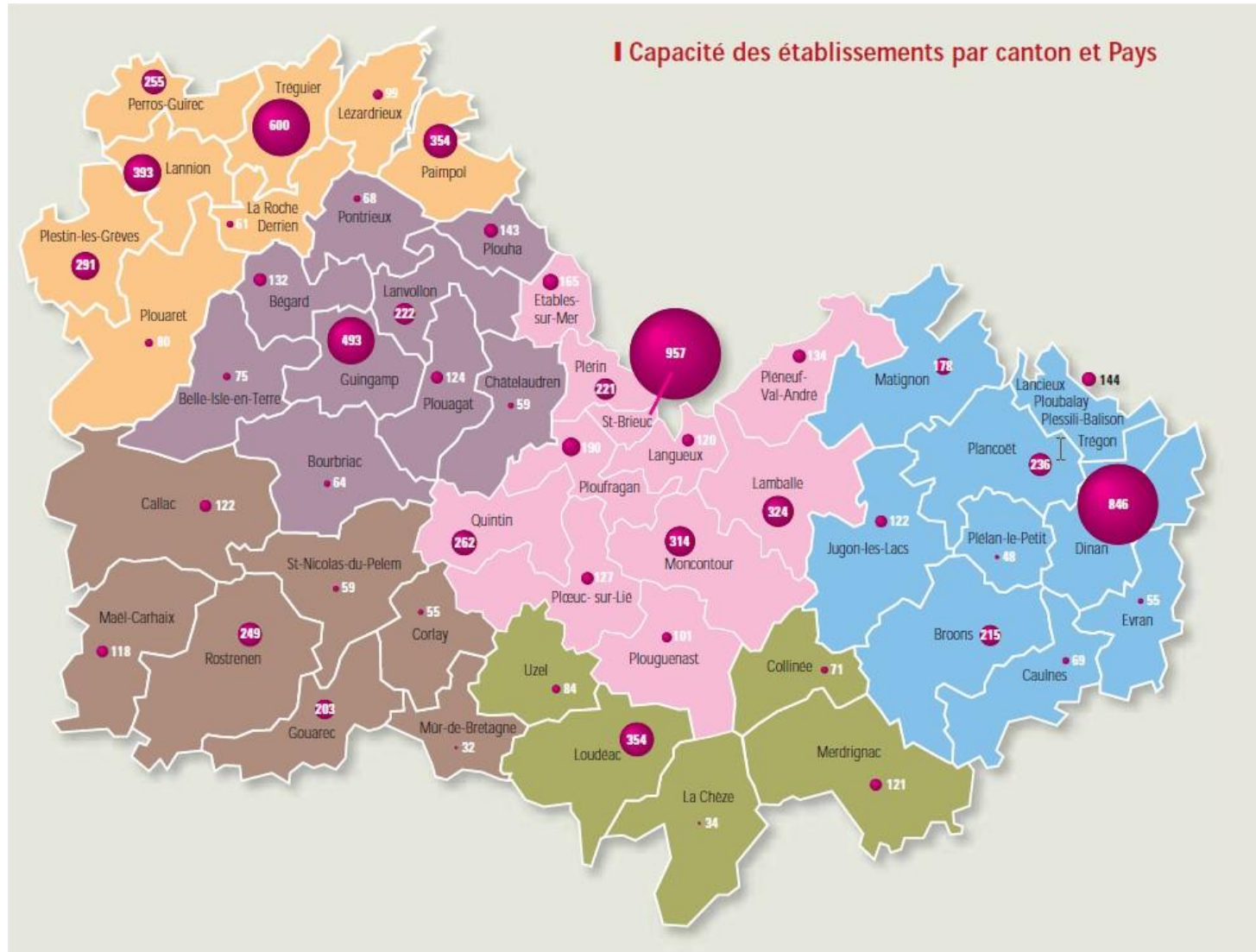
=> offre quelque peu limitée dans la partie Sud du territoire,

| Communes | Structure | Places | Communes | Structure | Places |
|---------------------|-----------|---------|---------------------|-----------|----------|
| Bégard | 2 | 72 + 60 | Paimpol | 2 | 66 + 208 |
| Belle-Isle-en-Terre | 1 | 54 | Plouagat | 1 | 58 |
| Bourbriac | 1 | 64 | Plouha | 2 | 76+67 |
| Chatelaudren | 1 | 59 | Plouisy | 1 | 24 |
| Guingamp | 2 | 72 + 15 | Ploumagoar | 1 | 26 |
| Ile de Bréhat | 1 | 50 | Pommerit-Le-Vicomte | 1 | 130 |
| Lanvollon | 1 | 92 | Pontrieux | 1 | 68 |
| Louargat | 1 | 21 | Saint-Agathon | 2 | 83+27 |
| Pabu | 1 | 258 | St Jean Kerdaniel | 1 | 66 |



- Offre de santé – Accueil pour personnes âgées,

=> Une offre intéressante au regard des autres territoires costarmoricains,



- Offre de santé – Accueil pour personnes âgées,

=> Une offre intéressante au regard des autres territoires costarmoricains,

| Pays | Hébergement permanent | Dont places d'unités d'accueil spécialisé | Hébergement temporaire | Accueil de jour | Hébergement en établissements non médicalisés |
|------------------------|-----------------------|-------------------------------------------|------------------------|-----------------|-----------------------------------------------|
| Guingamp | 538‰ | 28‰ | 2,7‰ | 1,7‰ | 0‰ |
| Trégor-Goëlo | 465‰ | 12‰ | 1,3‰ | 1‰ | 17‰ |
| Dinan | 512‰ | 7‰ | 3,8‰ | 0,5‰ | 10‰ |
| Centre Bretagne | 549‰ | 0‰ | 2,2‰ | 2,5‰ | 11‰ |
| Centre Ouest | 538‰ | 0‰ | 1,6‰ | 0‰ | 8‰ |
| Saint-Brieuc | 416‰ | 14‰ | 2,3‰ | 1‰ | 19‰ |
| Moyenne départementale | 480‰ | 12‰ | 2,3‰ | 1‰ | 13‰ |
| Tranche d'âge retenue | plus de 85 ans | | plus de 75 ans | | |

Nombre actuel de places / Population (+ 85 ans ou + 75 ans selon le mode d'accueil)

- Offre de santé – Accueil pour personnes âgées,

=> Des besoins identifiés dans les établissements non médicalisés,

■ Répartition des besoins de places dans un objectif d'harmonisation des réponses

| Pays | EHPAD | | Hébergement temporaire | Accueil de jour | Accueil de nuit et hébergement d'urgence | Etablissements non médicalisés et cohabitation | TOTAL |
|--------------------------|-----------------------|-------------------------------------------|------------------------|-----------------|------------------------------------------|------------------------------------------------|------------|
| | Hébergement permanent | Dont places d'unités d'accueil spécialisé | | | | | |
| Guingamp | 0 | 0 | 7 | 11 | | 90 | 108 |
| Trégor-Goëlo | 140 | 140 | 31 | 29 | | 0 | 200 |
| Dinan | 0 | 0 | 0 | 31 | | 5 | 36 |
| Centre Bretagne | 0 | 0 | 7 | 3 | | 0 | 10 |
| Centre Ouest | 0 | 0 | 11 | 17 | | 15 | 43 |
| Saint-Brieuc | 485 | 210 | 24 | 39 | | 0 | 548 |
| Departement | | | | | 10 | | 10 |
| TOTAL DEPARTEMENT | 625 | 350 | 80 | 130 | 10 | 110 | 955 |

Les besoins en hébergement temporaire seront analysés en effectuant des rapprochements par Pays (Guingamp / Trégor-Goëlo - Saint-Brieuc / Dinan - Centre Bretagne / Centre Ouest)

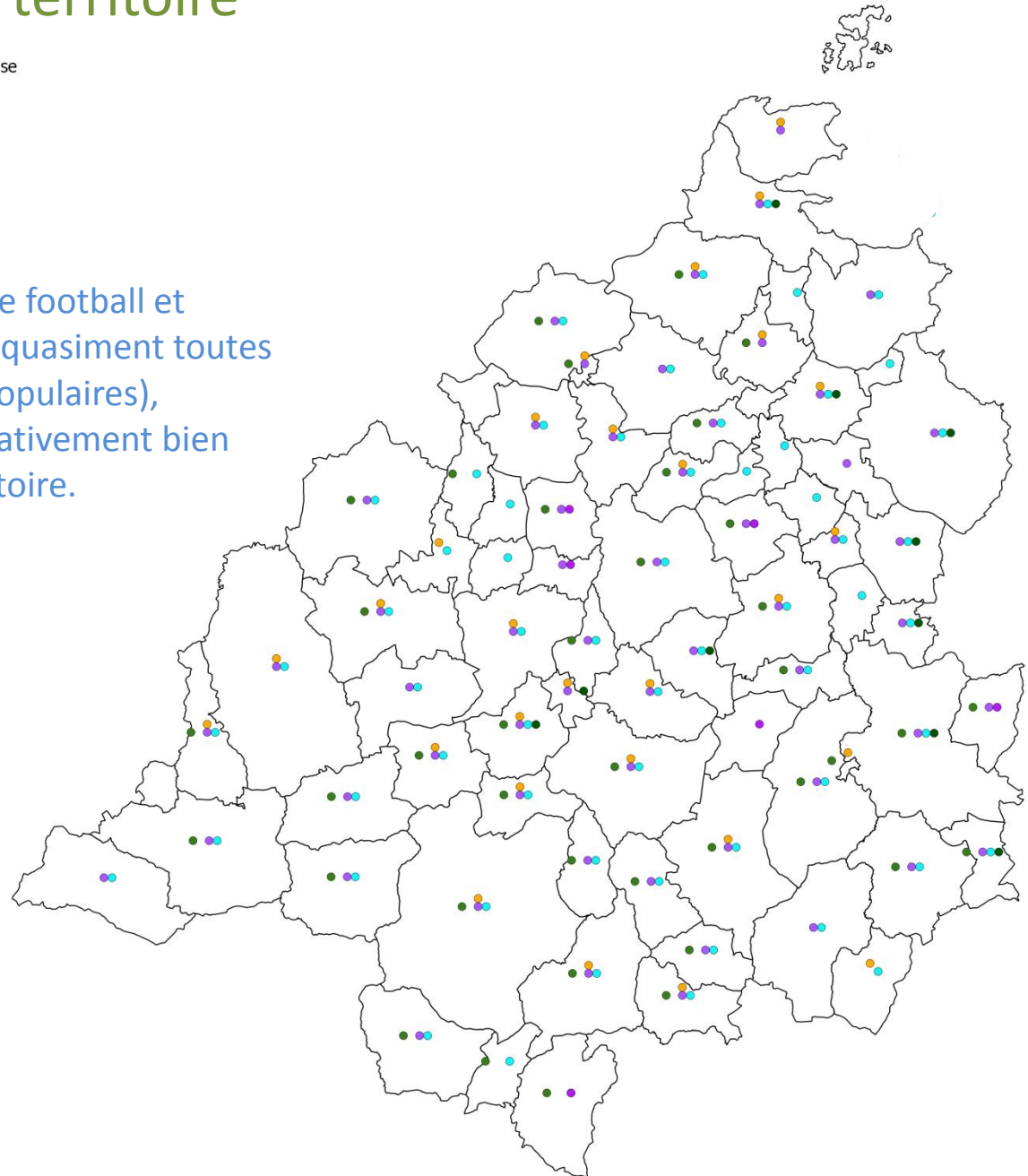
- ⇒ Des services d'entraides et de livraison repas à domicile présents sur le territoire,
 - Comité local d'entraide,
 - ADMR,
 - CLIC, ...
- ⇒ Des équipements et services à développer au regard du vieillissement attendu ?

- Offre de sports et loisirs – une offre de base bien présente sur le territoire

Légende

Equipements sport et loisirs de base

- boule
- football
- boule traditionnelle
- salle cours collectifs
- salle polyvalente
- plateau EPS/multisport



=> Un équipement en terrains de football et terrains de boule présents dans quasiment toutes les communes (sports les plus populaires),
=> des équipements de base relativement bien présents sur l'ensemble du territoire.

- Offre de sports et loisirs – une offre spécifique intéressante mais concentrée dans les principaux pôles du territoire

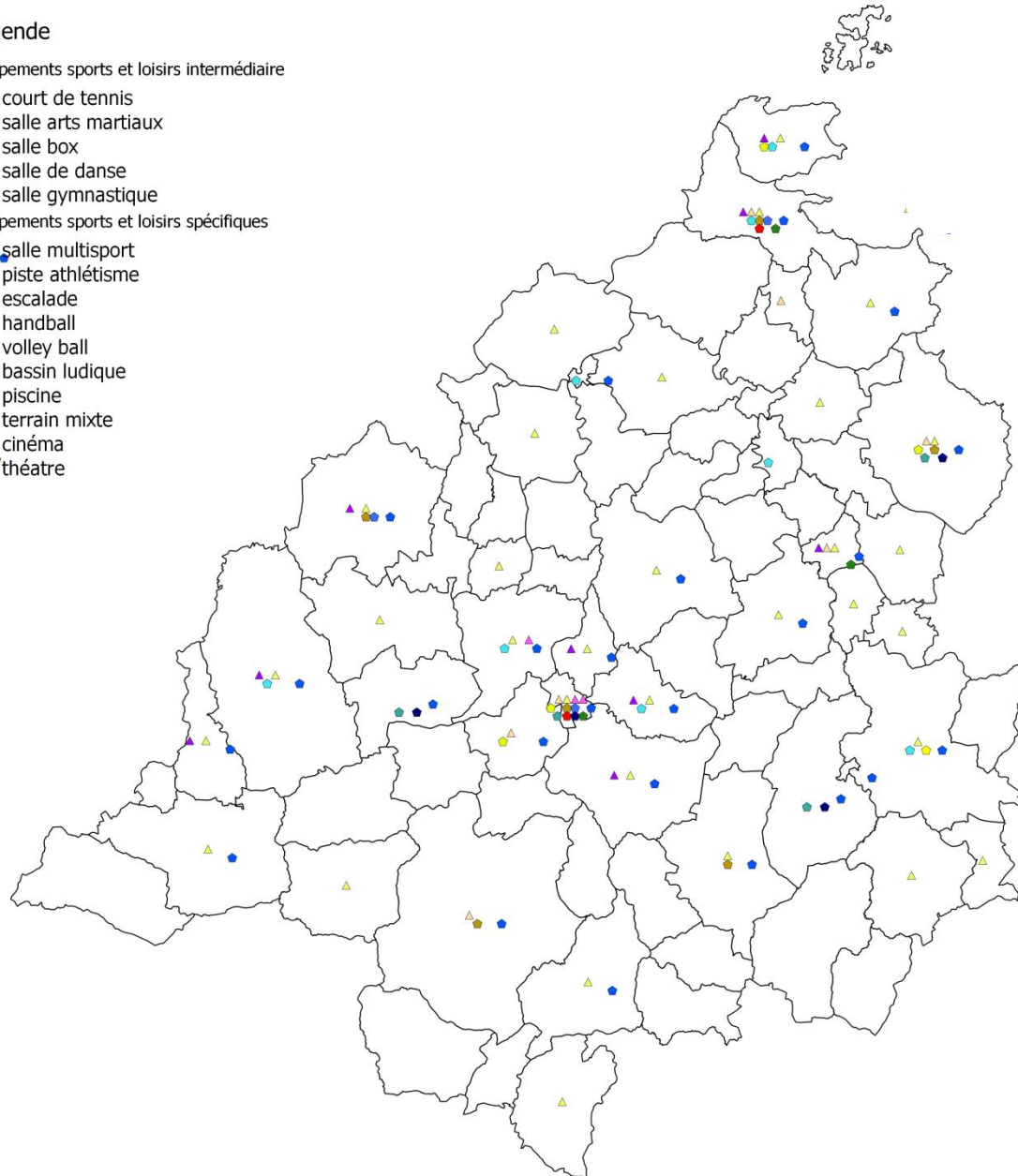
Légende

Equipements sports et loisirs intermédiaire

- ▲ court de tennis
- ▲ salle arts martiaux
- ▲ salle box
- ▲ salle de danse
- ▲ salle gymnastique

Equipements sports et loisirs spécifiques

- salle multisport
- piste athlétisme
- escalade
- handball
- volley ball
- bassin ludique
- piscine
- terrain mixte
- cinéma
- théâtre



⇒ Une offre en équipements sportifs et de loisirs permettant de pratiquer un large panel de sports collectifs sur le territoire,
⇒ des salles plus spécifiques (danse / arts martiaux, ...)
⇒ en se déplaçant sur les pôles, (nécessite un seuil de population)

- Offre de sports et loisirs – une offre spécifique concentrée dans les principaux pôles du territoire

=> Une équipe de football qui permet d'accroître la renommée de Guingamp au niveau national, mais quid de l'accueil de compétition de niveau supérieur à régional dans d'autres sport? Profiter de la dynamique offerte par l'équipe de football pour développer le sport de haut niveau ?

=> Des équipements manquants sur le territoire ?

=> Ou des équipements arrivés à saturation ?

- Bassin de vie INSEE – Territoires vécus

=> Bassin de vie = où la population peut accomplir la majorité des actes de la vie courante.

=> se base sur la gamme intermédiaire pour déterminer un bassin de vie

- doit posséder 16 des 31 équipements de la gamme intermédiaire,

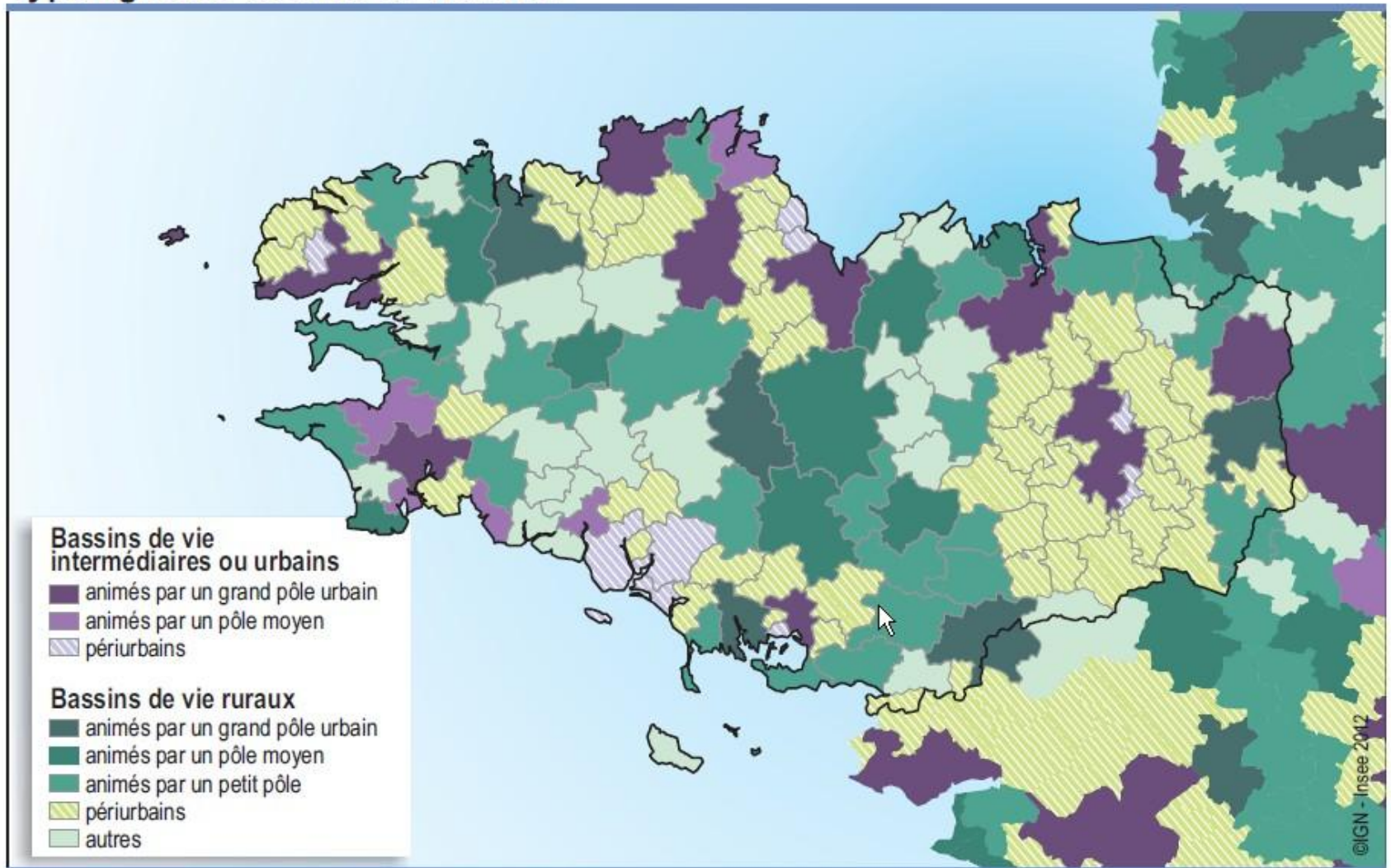
=> Doit permettre de refléter les territoires vécus (aire d'influence des pôles des bassin de vie)

Les 87 équipements retenus de la BPE 2008 classés par domaine et gamme

| Domaine | Gamme | | |
|-----------------------------------|------------------------------------------------------------------------------------------------------------------------------------------------------------------------------------------------------------------------------------------------------------------------------------------------|-----------------------------------------------------------------------------------------------------------------------------------------------------------------------------------------------------------------------------------------------------------------------------------------|-----------------------------------------------------------------------------------------------------------------------------------------------------------------------------------------------------------------------------------------------------------------------------------------------------------------------------------------------------------------------------------------------------------------------------------------------------------------------------------------------------------------------------------------------------------------------------------------------------------------------------------------------------------------------------------------------------------------------------------------------------------------------------------------------------------------------------------------------------------------------------------------------------|
| | Proximité | Intermédiaire | Supérieure |
| Services aux particuliers | La Poste Banque, Caisse d'épargne Réparation automobile et de matériel agricole Maçon Plâtrier, peintre Menuisier, charpentier, serrurier Plombier, couvreur, chauffagiste Électricien Entreprise générale du bâtiment Coiffeur Restaurant Agence immobilière | Police, gendarmerie Trésorerie Pompes funèbres Contrôle technique automobile École de conduite Vétérinaire Blanchisserie, teinturerie Soins de beauté | ANPE Location d'automobiles et d'utilitaires légers Agence de travail temporaire |
| Commerces | Épicerie, supérette Boulangerie Boucherie, charcuterie Fleuriste | Supermarché Librairie, papeterie Magasin de vêtements Magasin d'équipements du foyer Magasin de chaussures Magasin d'électroménager Magasin de meubles Magasin d'articles de sports et de loisirs Droguerie, quincaillerie, bricolage Horlogerie, bijouterie | Hypermarché Produits surgelés Poissonnerie Parfumerie |
| Enseignement | École maternelle École élémentaire | Collège | Lycée d'enseignement général et/ou technologique Lycée d'enseignement professionnel |
| Santé et action sociale | Médecin omnipraticien Chirurgien dentiste Infirmier Masseur kinésithérapeute Pharmacie | Opticien, lunetier Orthophoniste Pédicure, podologue Laboratoire d'analyses médicales Ambulance Personnes âgées : hébergement Personnes âgées : service d'aide Garde enfants d'âge préscolaire | Établissement de santé de court séjour Établissement de santé de moyen séjour Établissement de santé de long séjour Établissement psychiatrique Urgences Maternité Centre de santé Structures psychiatriques en ambulatoire Spécialiste en cardiologie Spécialiste en dermatologie et vénéréologie Spécialiste en gynécologie médicale Spécialiste en gynécologie obstétrique Spécialiste en gastro-entérologie, hépatologie Spécialiste en psychiatrie Spécialiste en ophtalmologie Spécialiste en oto-rhino-laryngologie Spécialiste en pédiatrie Spécialiste en radiodiagnostic et imagerie médicale Sage-femmes Orthoptiste Personnes âgées : soins à domicile Enfants handicapés : hébergement Enfants handicapés : soins à domicile Adultes handicapés : hébergement Adultes handicapés : services Travail protégé |
| Transport et déplacement | Taxi | | |
| Sports, loisirs et culture | | | Cinéma |

- Déplacement Domicile / Travail

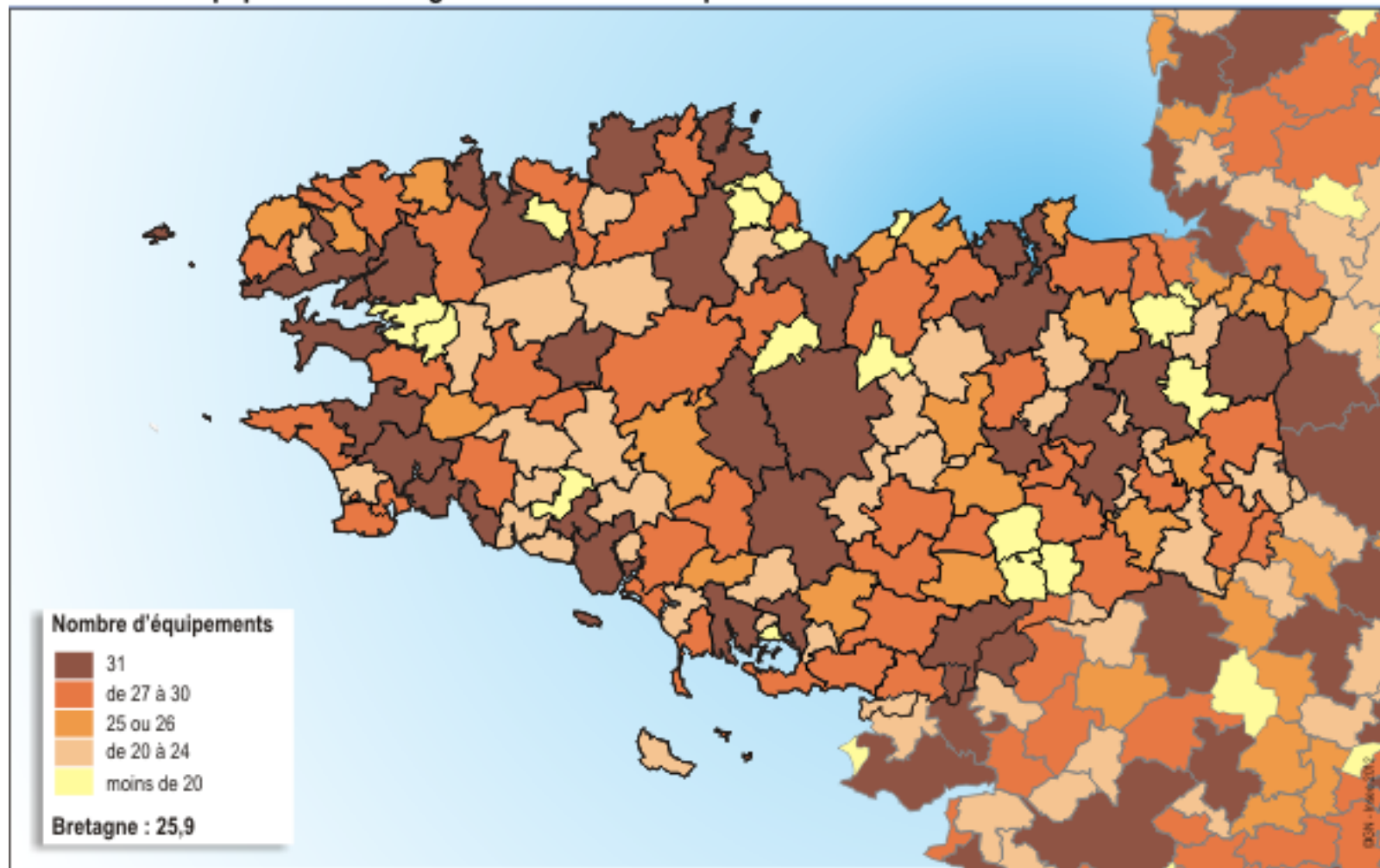
Typologie des bassins de vie 2012



Source : Insee, recensement de la population 2009 - Base Permanente des Équipements 2010

- Déplacement Domicile / Travail

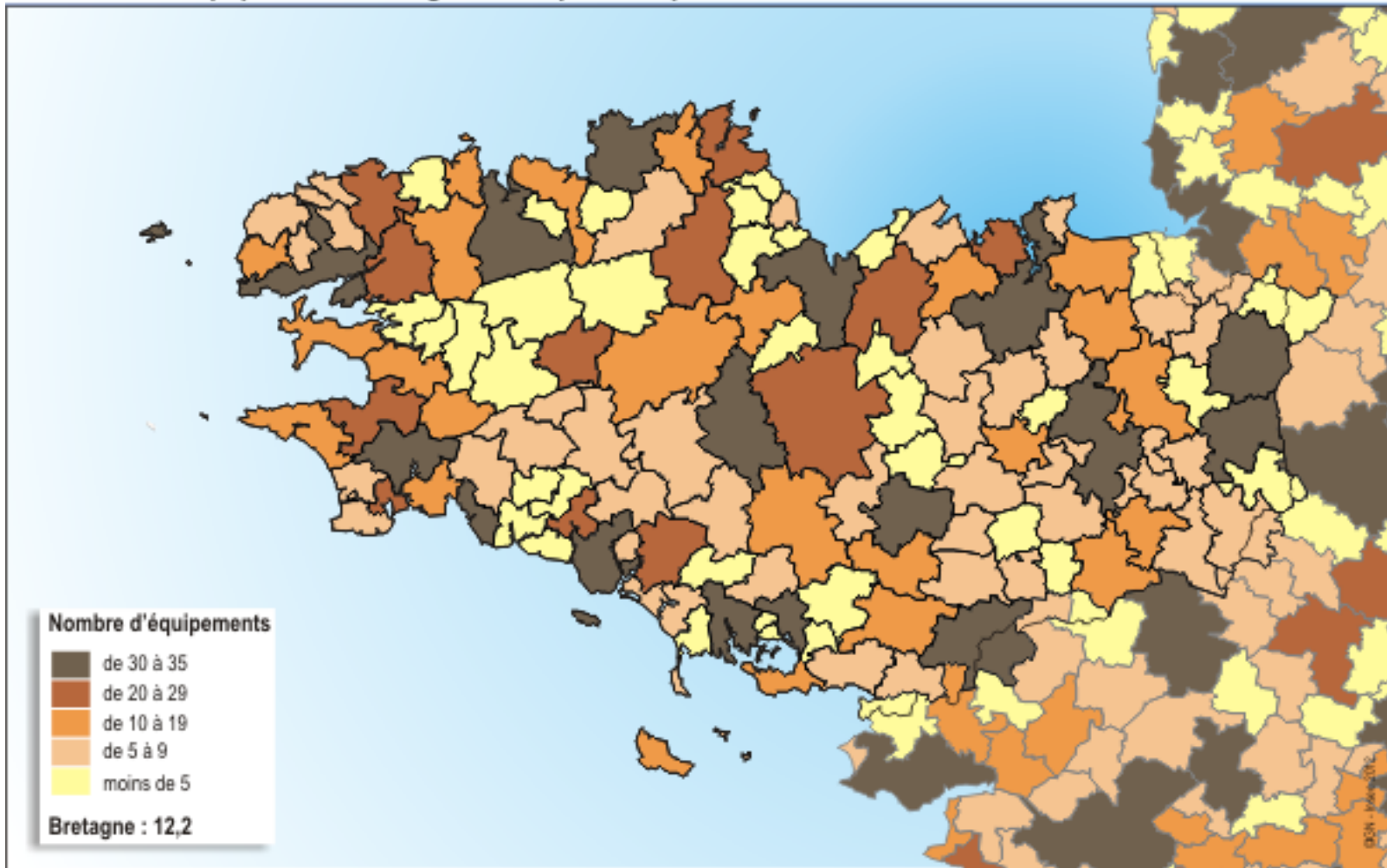
Diversité des équipements de la gamme intermédiaire par bassin de vie 2012



Source : Insee, Base Permanente des Équipements 2010

- Déplacement Domicile / Travail

Diversité des équipements de la gamme supérieure par bassin de vie 2012



Source : Insee, Base Permanente des Équipements 2010

- Equipements et services – hiérarchisation des pôles du territoire

=> Eléments clés de la **structuration du territoire** = organisation territoriale cohérente du territoire,

=> Participe à **l'attractivité** du territoire,

=> Participent **au rayonnement du territoire**, à sa renommée, à son attractivité,

Une organisation territoriale structurée autour de :

- **Des pôles structurants** : qui rayonnent sur l'extérieur et rend attractif le territoire sur les habitants et les entreprises dont bénéficieront ensuite :

- **Les pôles secondaires** : qui au vu de l'accroissement de la population atteindront des seuils de population nécessaires au développement de certains équipements, et dont bénéficieront :

- **L'ensemble des communes et habitants du territoire** en proposant une offre complète d'équipements à une distance acceptable ou raisonnable.

=> A chaque niveau hiérarchique un niveau d'équipements en adéquation pour en tirer le maximum de bénéfices pour l'ensemble du territoire.

- Déplacement Domicile / Travail



- Polarité du territoire – Organisation territoriale

