



SAGE Argoat Trégor Goëlo

Etat des lieux

CLE

28 mars 2011

Sommaire

- Présentation de l'état des lieux :
 - Exposé des données disponibles
 - Prépare la phase de diagnostic (relations pressions/impacts, hiérarchisation des enjeux du SAGE)
 - Rapport commun Etat des lieux / diagnostic
- Espace rural espace urbanisé
 - Qualité physicochimiques des eaux
 - Usages
- Littoral, estuaires et îles
 - Productions : Pêche professionnelle et conchyliculture
 - Qualité des eaux et usages
- Qualité des milieux
 - Qualité biologique des eaux
 - Hydromorphologie
 - Continuité écologique
- Conclusions



Espace rural et urbanisé

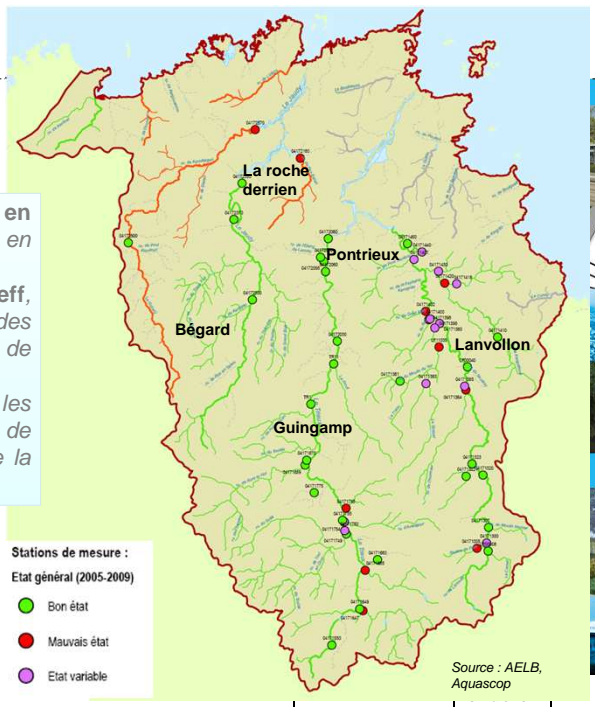


Qualité physico-chimique Eaux de surface (Nitrates)

Concordance entre les **BV** en contentieux et les qualités en nitrates (Guindy et Bizien)

Etat global du **Trieux** et du **Leff**, bon état général, mais des affluents dont l'état qualifié de mauvais.

+ **Point d'attention** pour les ruisseaux côtiers souvent de qualité mauvaise au regard de la DCE



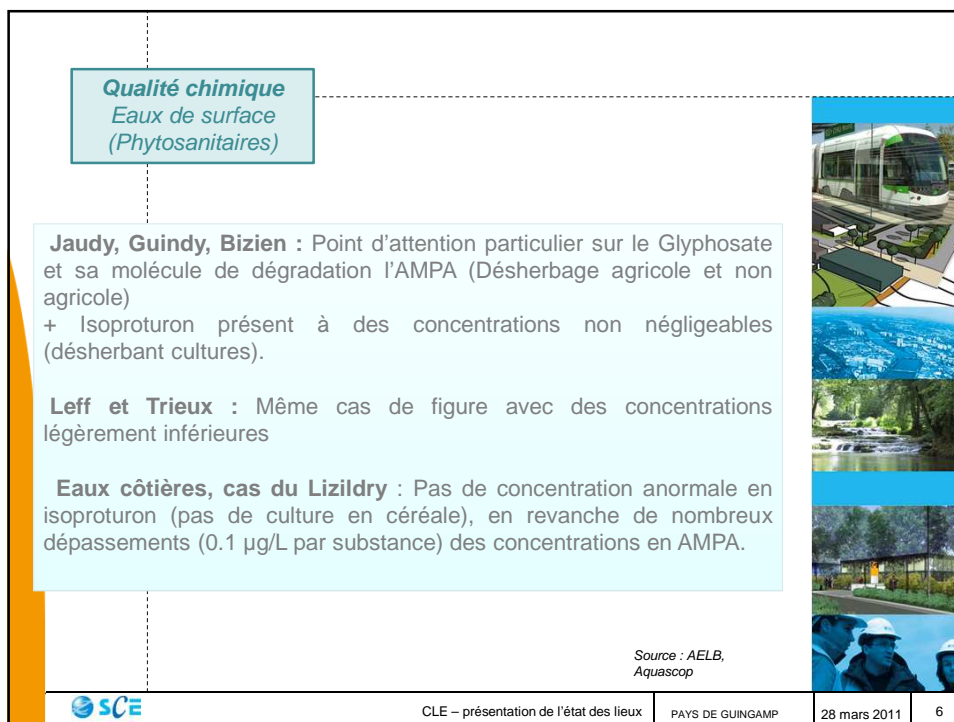
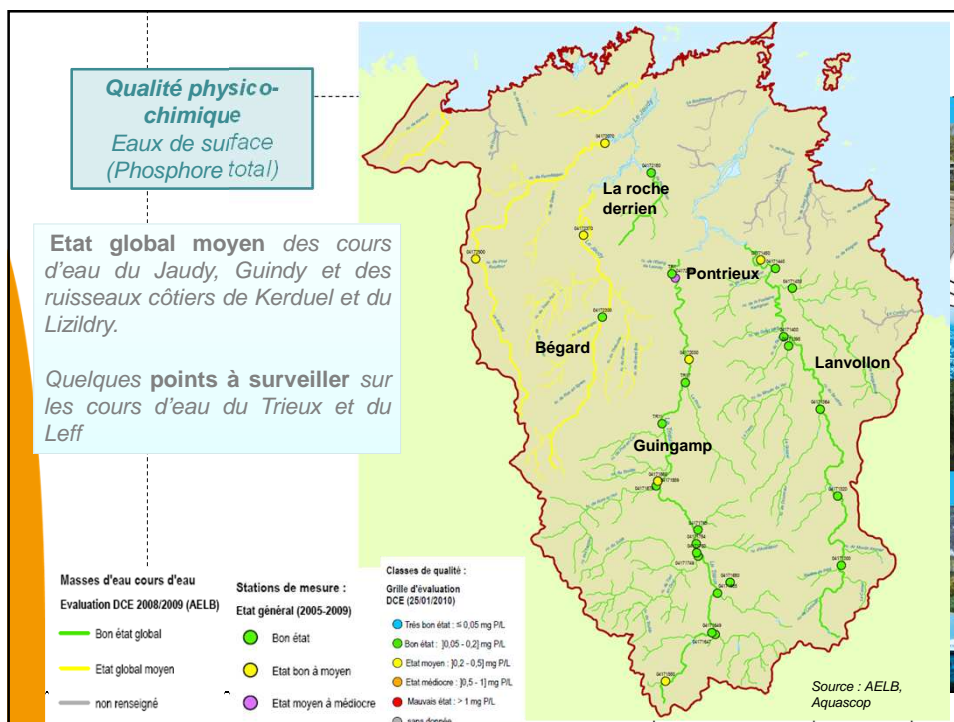
Classes de qualité :
Grille d'évaluation
DCE (25/01/2010)

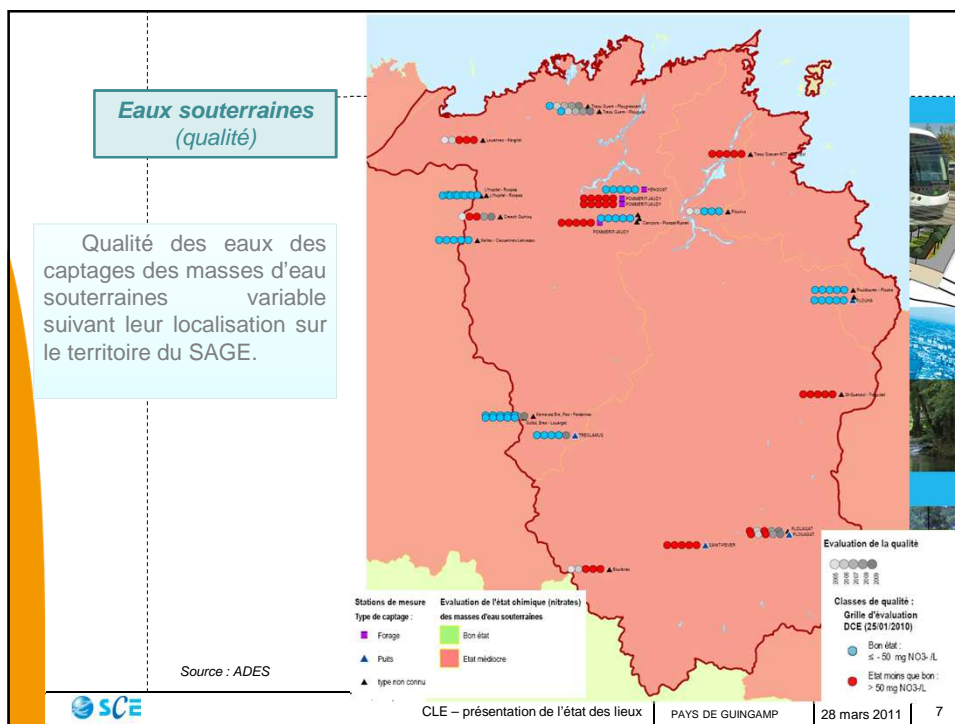
- Très bon état :
≤ à 10 mg NO₃-L
- Bon état :
]10 - 50] mg NO₃-L
- Etat moins que bon :
> 50 mg NO₃-L

Stations de mesure :
Etat général (2005-2009)

- Bon état
- Mauvais état
- Etat variable

Source : AELB,
Aquascop





Agriculture
Production animale

Evolution de la SAU et du nombre d'exploitation sur le territoire du SAGE (entre 2000 et 2009) :

- Pays de Guingamp : Diminution globale de 16,3% du nombre d'exploitations (17,6% sur le dpt) et baisse de la SAU de 3,8% (Légèrement supérieur à la moyenne départementale de 3,4%)
- Pays Trégor Goëlo : Diminution globale de 15,6% du nombre d'exploitations (17,6% sur le dpt) et baisse de la SAU de 6,8% (Nettement supérieur à la moyenne départementale de 3,4%)

Source : Chambre Agri

Evolution des cheptels sur les côtes d'Armor :

- Très peu d'évolution des cheptels porcins (légère diminution du nombre d'exploitations, sans diminution des effectifs)
- Diminution du nombre d'exploitations en bovins et légère diminution du nombre d'animaux
- Chute du nombre d'exploitations en volaille entre 2000 et 2004

Source : AGRESTE

	Cheptel bovins		Cheptel volailles		Cheptel porcs totaux	
	effectifs	Nb exploit.	effectifs	Nb exploit.	effectifs	Nb exploit.
TOTAL Côtes d'Armor RGA 2000	588 000	8 130		4 377	2 844 000	2 868
TOTAL Côtes d'Armor 2004			81 324 000	1 593		
TOTAL Côtes d'Armor 2006	541 864	6 798			2 892 000	2 506
TOTAL Côtes d'Armor 2008	540 696	6 310	82 454 000	1 395		
TOTAL Côtes d'Armor 2009	537 712	6 071				



CLE – présentation de l'état des lieux

PAYS DE GUINGAMP

28 mars 2011

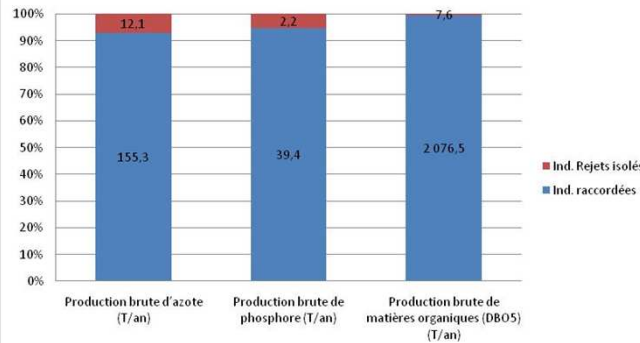
9

Industries
(Rejets)

Raccordement des industries (soumis à redevance) :

- 80% des industries sont raccordées au réseau d'assainissement collectif
- 20% de ces entreprises sont isolées

Productions des industries soumis à redevance



Source : AELB

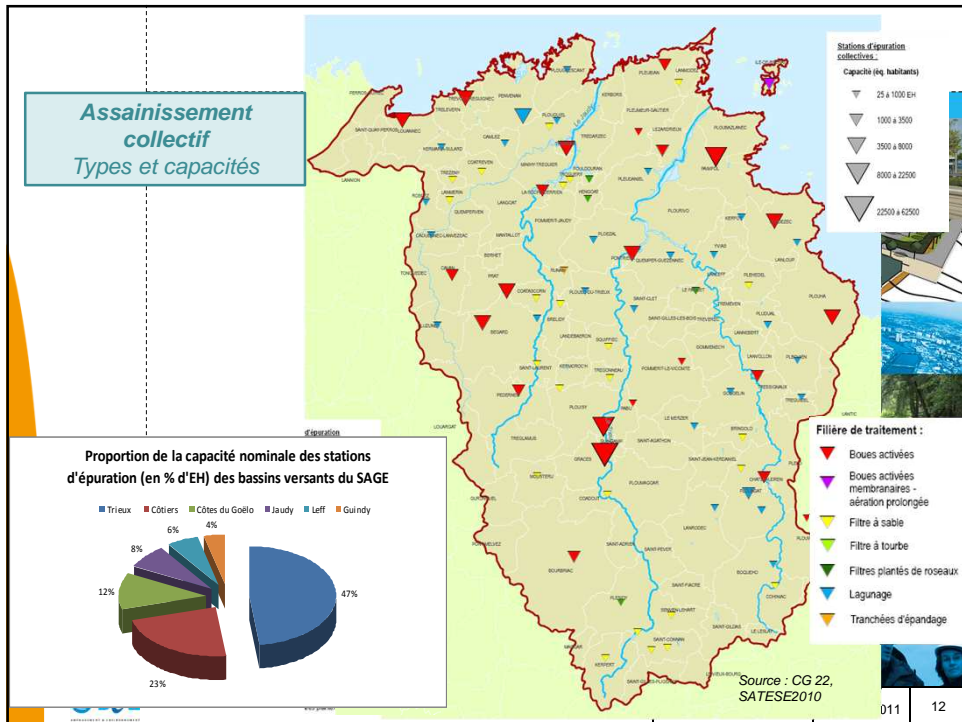
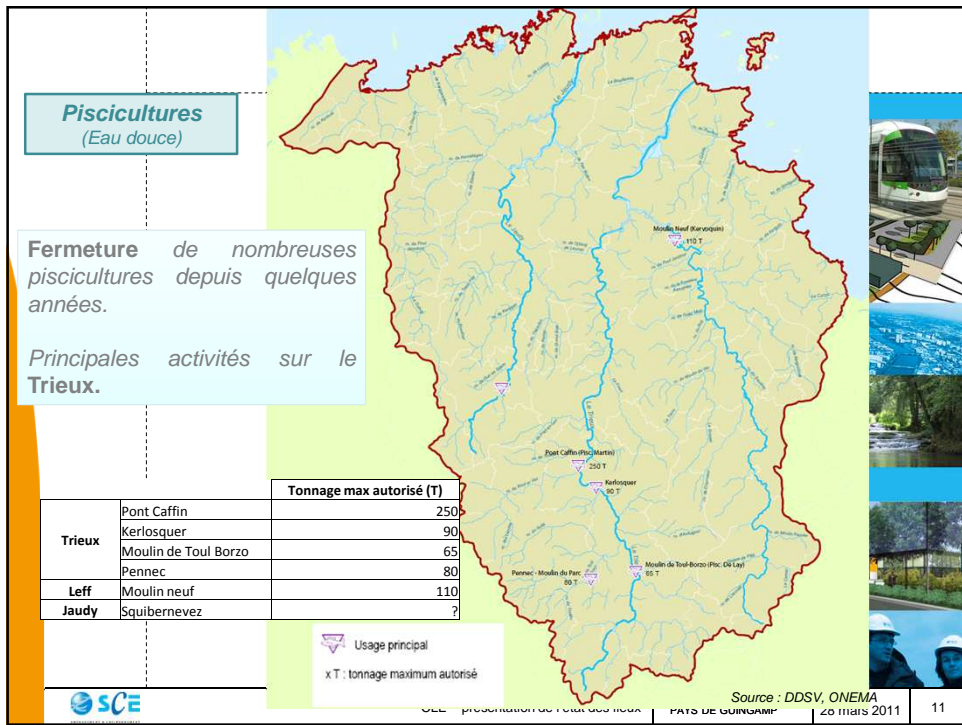


CLE – présentation de l'état des lieux

PAYS DE GUINGAMP

28 mars 2011

10



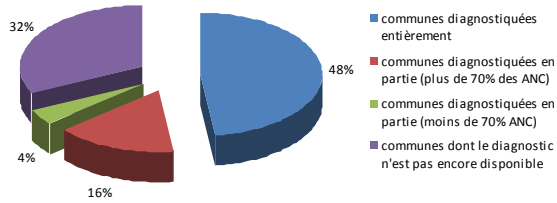
Assainissement individuel

Disparité de l'avancement des diagnostics suivant les SPANC
Bon état d'avancement des diagnostics de manière générale

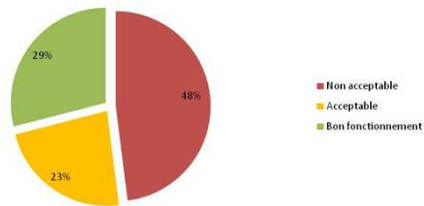
Pourcentage de non-acceptabilité des assainissements non collectifs relativement important en moyenne, près de 50 % des installations. => Près de 20% d'installations avec rejets directs au milieu

Source : SPANC

Pourcentage d'avancement des diagnostics des ANC des communes du SAGE



Répartition de la conformité des installations diagnostiquées sur le territoire du SAGE en 2009



Prélèvements

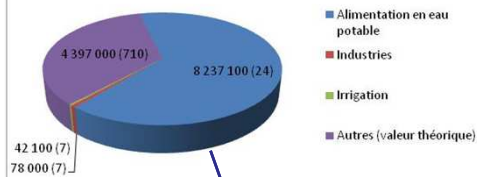
2/3 de la ressource en eau prélevée est destinée à l'alimentation en eau potable
Le tiers restant est à destination agricole (élevages, irrigation)
Très peu de prélèvements pour l'industrie

Part importante des eaux souterraines dans l'alimentation en eau potable par rapport au reste de la Bretagne.
=> nécessité de préserver la qualité des eaux de surface et souterraines

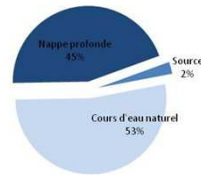
Source : AELB, DDTM

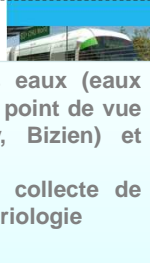

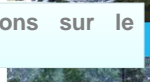



Volumes prélevés sur les communes du SAGE


[m³ annuels (nombre de captages ou forages)]



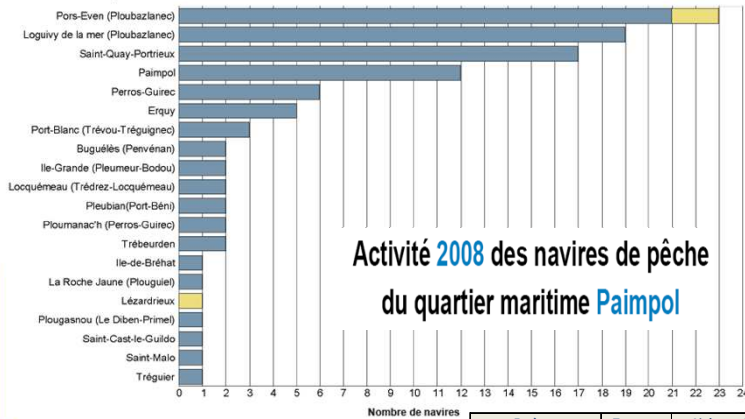
Origine de la ressource pour l'alimentation en eau potable sur les communes du SAGE



<p>Qualité des eaux</p>	<p>Point d'attention à porter sur la qualité des eaux (eaux souterraines et de surface) particulièrement du point de vue des nitrites : BV en contentieux (Guindy, Bizien) et déterminisme du phénomène algues vertes + point d'attention majeur sur les rejets et collecte de l'assainissement collectif et non collectif : bactériologie + Phosphore total et Phytosanitaires</p>	
<p>Sources potentielles de pollution</p>	<p>Détermination et Hiérarchisation des pressions sur le milieu sera élaborée lors du diagnostic</p>	   
<p>  CLE – présentation de l'état des lieux PAYS DE GUNGAMP 28 mars 2011 15 </p>		

<p>Littoral, Estuaires et îles</p>	    
<p>  CLE – présentation de l'état des lieux PAYS DE GUNGAMP 28 mars 2011 16 </p>	

Pêche professionnelle



Activité 2008 des navires de pêche du quartier maritime Paimpol

Source : IFREMER

Forte production de Coquille St Jacques et de crustacés.

Espèces	Tonnage	% de production totale	valeur en €
Coquille St Jacques	2 375	71%	4 619 625
Araignée de mer*	451	13%	896 609
Homard européen*	33	1%	792 229
Baudroies	96	3%	483 996
Bulot	217	6%	320 801
Bar commun	21	1%	280 070
Tourteau	89	3%	267 173
Ormeau*	11	0%	250 379
Soie commune	20	1%	250 263
Lieu jaune	37	1%	179 029
TOTAL	3350	100%	8 340 174



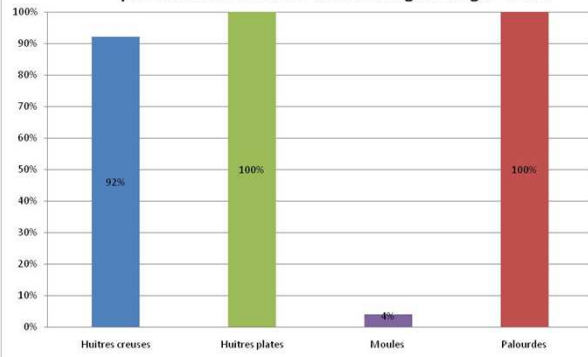
CLE – présent

* Production sous estimée⁷

Conchyliculture

Forte production d'huîtres creuses (10 700 tonnes) sur le territoire avec un pourcentage de production sur le département très élevé.
Plus faible tonnage de production pour les autres coquillages

Part de la production conchylicole des côtes d'armor provenant du territoire du SAGE Argoat Trégor Goëlo



Source : CAD 22



CLE – présentation de l'état des lieux

PAYS DE GUINGAMP

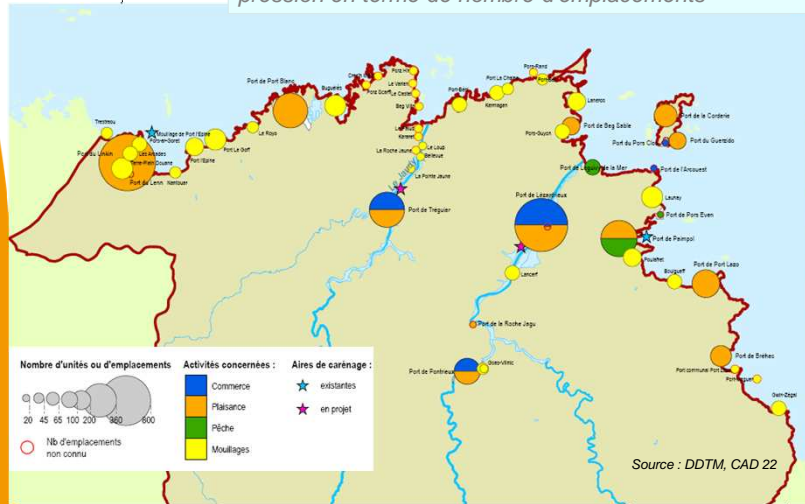
28 mars 2011

18

Ports et mouillages

Ports et mouillages présents de manière conséquente sur le territoire. Forte proportion de plaisance.

2 aires de carénage publiques existantes et 2 en prévision => Peu d'aires disponibles au regard de la pression en terme de nombre d'emplacements



SCE

CLE – présentation de l'état des lieux

PAYS DE GUINGAMP

28 mars 2011

19

Conchyliculture

Qualité de manière générale relativement **bonne**
Cependant : phénomènes de **pics de pollution** et tendance vers une **dégradation microbiologique + cas d'hépatite A** (notamment baie de Paimpol)

Source : IFREMER



Réseaux de surveillance de l'environnement marin littoral

- ✕ REMI
- ☆ REMORA
- REPHY
- ◆ ROCCH

Groupes de coquillages :

- ◆ Groupe III : bivalves non fouisseurs
- Groupe II : bivalves fouisseurs
- Groupe I : gastéropodes, échinodermes, tuniciers

Classement des zones conchylicoles :

- A : zones dans lesquelles les coquillages peuvent être récoltés pour la consommation humaine directe
- B : Zones dans lesquelles les coquillages peuvent être récoltés mais ne peuvent être mis sur le marché pour la consommation humaine directe qu'après avoir subi, pendant un temps suffisant, soit un traitement dans un centre de purification, associé ou non à un repaillage, soit un repaillage

SCE

CLE – présentation de l'état des lieux

PAYS DE GUINGAMP

28 mars 2011

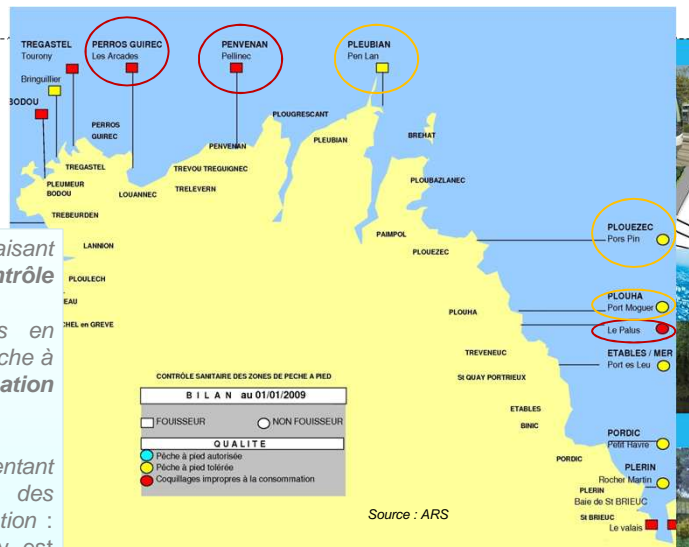
20

Pêche à pied

Sur les 6 sites faisant l'objet d'un **contrôle sanitaire** :

3 sont classés en **interdiction de pêche à pieds (contamination bactériologique élevée)**

3 sites présentant **épisodiquement** des pics de contamination : la pêche à pied y est donc **tolérée**



Eaux de baignade

Qualité des eaux de baignade globalement bonne sur le territoire. Suivant l'ancienne méthode d'évaluation. (modification d'évaluation des eaux effective en 2013 => déclassement de certaines plages)

Quelques sites dont les eaux ont été momentanément polluées entre 2007 et 2009 (sur 30 sites suivis):

4 sites touchés seulement en 2007 (Trélévern, Plougrescant, Pleubian, Paimpol)

1 site touché seulement en 2009 (Ploubalzanec)

2 sites touchés sur deux années sur trois (Paimpol et Plouezec)

Source : ARS

Algues vertes

Sites algues vertes sur plages et vasières.
Sites sur plages : Brehec, Trestel, Pleubian
Sites sur vasières : Ledano, Jaudy

=> Facteur limitant : Azote

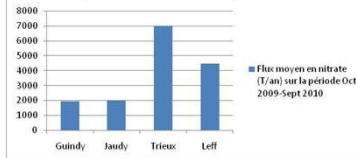
Source : Ceva

Flux azote

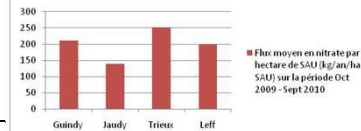
Flux en azote sortant les bassins versants variables suivant les BV.
=> Dépendant de la surface des bassins versants et d'un flux par hectare de SAU variable suivant les BV.

Source : AELB, banque hydro

Flux moyen en nitrate (T/an) sur la période Oct 2009-Sept 2010



Flux moyen en nitrate par hectare de SAU (kg/an/ha SAU) sur la période Oct 2009 - Sept 2010



CLE - p

PAYS DE GUINGAMP

26 mars 2011

23

Bilan de l'état des lieux

Points d'attention particuliers :

- Conchyliculture
 - Pêche à pied
 - Phénomènes de marées verte
- Bactériologie
- Nitrates



CLE - présentation de l'état des lieux

PAYS DE GUINGAMP

28 mars 2011

24B

Milieux



Qualité biologique

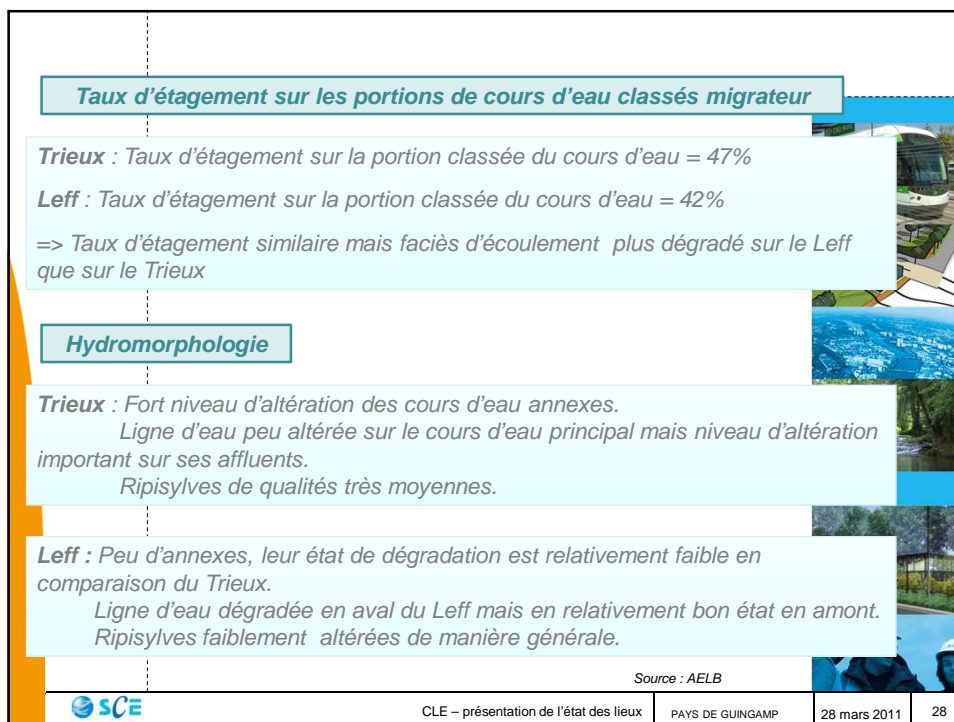
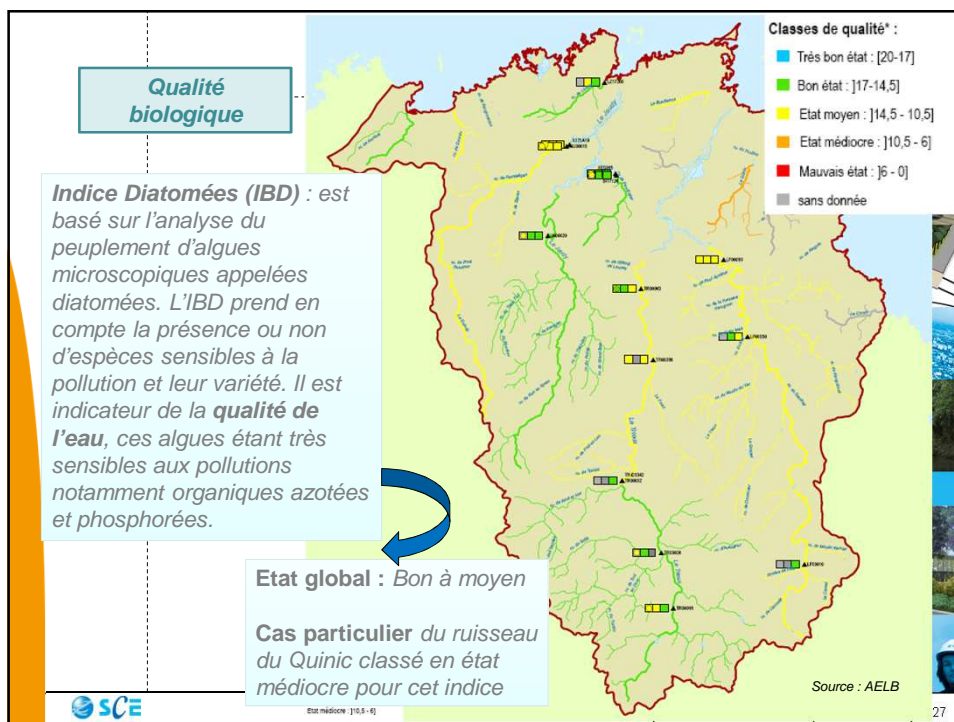
Indice Poisson (IPR) : L'Indice Poisson (IPR) est basé sur l'analyse des populations de poissons, sensibles à la **qualité de l'eau** et à la **qualité de l'habitat**. Les recensements s'effectuent par des pêches électriques à l'étiage. L'IPR correspond à l'écart entre la composition du peuplement observé et la composition attendue en situation de référence (très bon état).

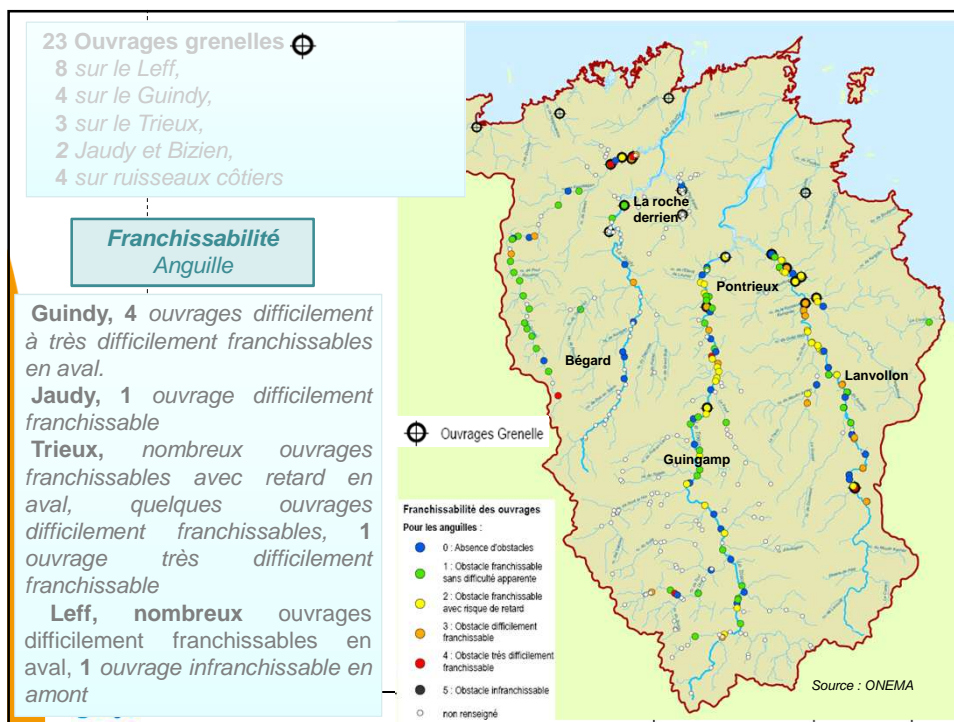
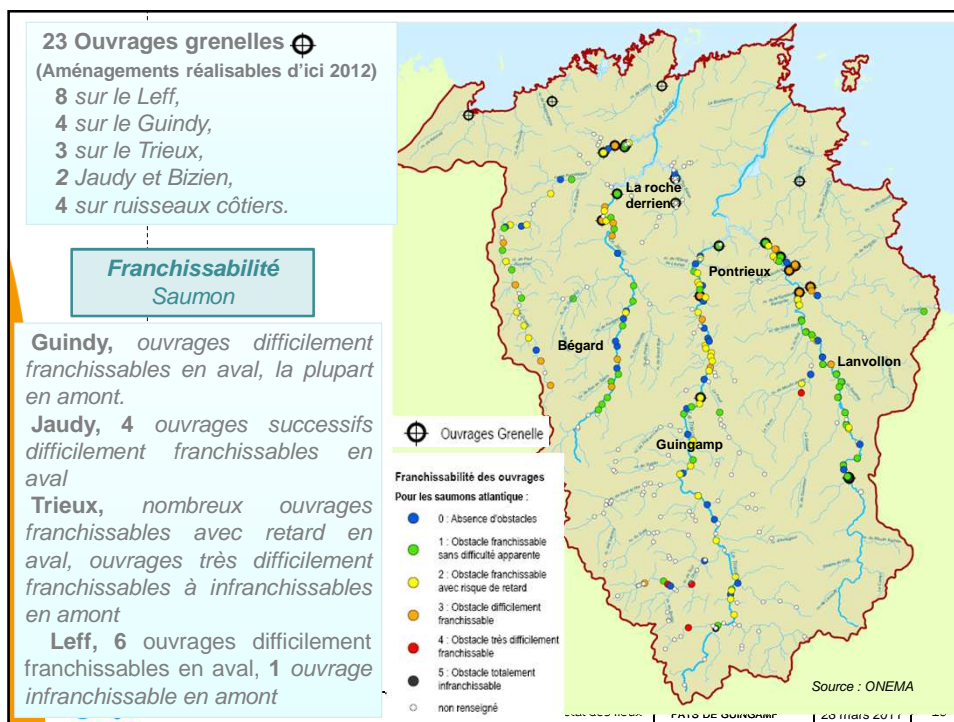
Bon état global à l'exception de deux ruisseaux côtiers (Le Dourdu et Le Bouillenou) dont l'état est qualifié de moyen

Indice Macro-invertébrés (IBMR) : est basé sur l'analyse des Organismes vivant sur le fond du lit d'une rivière (larves d'insectes, mollusques, crustacés...). Ils sont plus ou moins sensibles à l'altération "**matières organiques**" de l'eau et témoignent aussi de la **qualité et de la diversité des habitats**.
L'indice IBGN permet de mesurer les effets d'une perturbation sur le milieu, mais pas d'en distinguer la nature. Un IBGN faible peut-être dû à une qualité de l'eau médiocre ou bien à une atteinte physique de l'habitat ou bien les deux causes à la fois.

Etat global Bon à Très bon phénomène stable dans le temps

Source : AELB





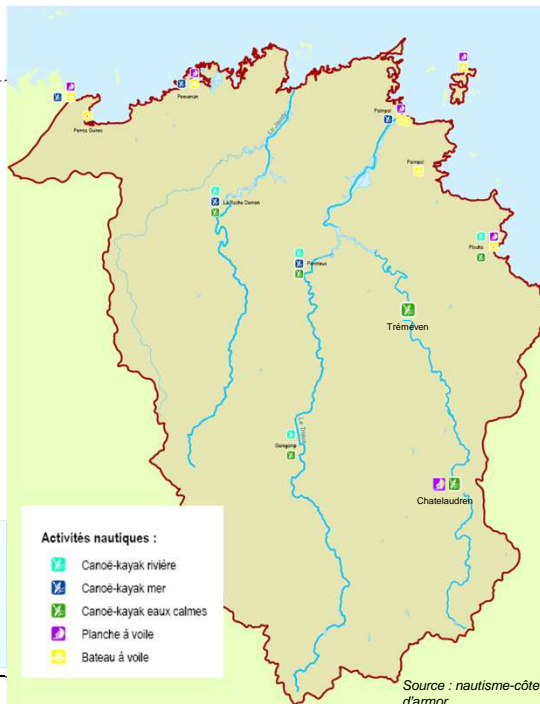
Zones de loisir nautique

Analyse bactériologique des sites d'activité nautique sur cours d'eau (ARS):

Pendant la période Aout à Novembre des dépassement des seuils en *E. coli* sont fréquents sur Guingamp et ponctuels sur les autres sites.

Analyse cyanobactéries sur Châtelaudren (ARS):

Pas de dépassement observé mais peu de données



31

Inondations

PPRI sur le territoire du SAGE :

- Guingamp et Pontrieux => PPRI Approuvé
- Paimpol => PPRI Prescrit



Bilan de l'état des lieux

Points d'attention particuliers :

- **Hydromorphologie et continuité**
- **Zones humides**
- **Qualité des eaux des zones d'activité nautique**



Conclusion



Bilan de l'état des lieux

Principaux paramètres d'écart au bon état :

- **Qualité des eaux douces :**
 - **Nitrates** (cours d'eau côtiers, marées vertes)
 - **Phosphore**
 - **Pesticides**
- **Eaux littorales :**
 - **Nitrates** (Marées vertes)
 - **Bactériologie** (baignade, conchyliculture, pêche à pied)
- **Milieux aquatiques :**
 - **Hydromorphologie et continuité**
 - **Zones humides** (inventaires, protection et gestion)

