

Journées européennes du patrimoine (26^e édition)

Samedi 19 et dimanche 20 septembre 2009

1

Faisons vivre notre patrimoine sur le Pays de Guingamp !

Laakomp buhez e glad Bro Wengamp !



PAYS de GUINGAMP
BRO WENGAMP

L'écho
de l'Armor et l'Argoat



Prison de Guingamp

Un patrimoine accessible à tous.

Les missions confiées par André Malraux au ministère de la Culture et de la Communication étaient de "rendre accessibles les oeuvres capitales de l'humanité au plus grand nombre" et d' "assurer la plus vaste audience à notre patrimoine culturel".

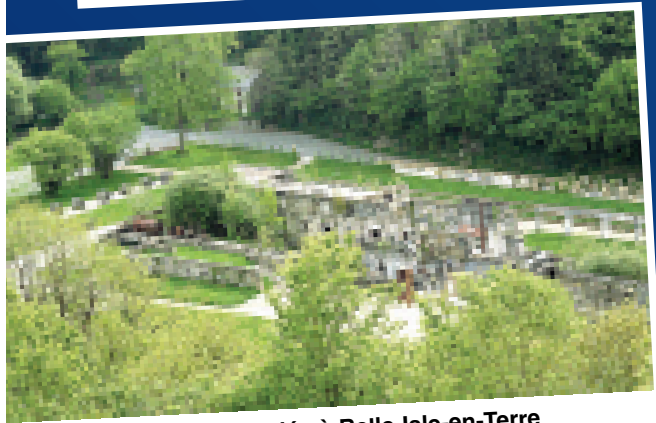
Aujourd'hui, avec l'UNESCO, la notion de patrimoine s'est élargie au petit patrimoine vernaculaire et au patrimoine culturel immatériel : patrimoines linguistiques, culinaires,....

Avec une mobilisation importante de bénévoles et l'ouverture de sites habituellement fermés au public, cette édition sera l'occasion pour tous, de partir à la découverte du patrimoine de son pays.

Pour certains édifices, il est précisé l'accessibilité pour les personnes à mobilité réduite (accès PMR)

Sauf indication contraire, les visites et animations sont gratuites.

IMH : inscrit aux monuments historiques ; CI MH : classé aux monuments historiques



Papeteries Vallée à Belle-Isle-en-Terre

Les conférences Histoire & Patrimoine du Pays de Guingamp

A l'occasion des journées européennes du patrimoine, débutera un cycle de conférences :

- Vendredi 18 septembre 20h30 Guingamp (Théâtre du Champ au Roy) **Le travail du fer en Bretagne, Histoire et Patrimoine** par Louis André
- Dimanche 20 septembre 15h Châtelaudren (salle des fêtes) **Histoire du costume, des métiers de la Mode aux maisons d'art** par Alexandra Fau
- Samedi 24 octobre 15h Guingamp (Auditorium école de musique) **La notion de patrimoine à travers les deux siècles derniers puis La définition et les nouveaux usages du patrimoine industriel** par Jean-Michel Le Boulanger et Maogan Chaigneau-Normand
- Mardi 2 février 20h30 Guingamp (Théâtre du Champ au Roy) **Composition française, retour sur une enfance bretonne** par Mona Ozouf
- Dimanche 11 avril 16h Ploezal (Château de la Roche Jagu) **Les guerres de la Ligue en Bretagne** par Hervé Le Goff
- Samedi 8 mai 15h Kerpert (Abbaye de Koad malouen) **Le monde cistercien et l'abbaye : regards sur un site redécouvert** par Patrick Pichouron

Toutes ces conférences sont gratuites
www.paysdeguingamp.com 02.96.40.05.05

COMMUNAUTE DE COMMUNES DU PAYS DE BEGARD

BEGARD

► **Chapelle Saint-Méen** (Lanneven)
XVI-XVIIè S. (IMH)
Visites libres, dimanche 14h30-18h30
Accès PMR

► **Fondation du Bon Sauveur**
ancienne abbaye des Cisterciens XVII-XVIII-XIXè S
- La Chapelle dotée d'un orgue d'une facture exceptionnelle (Cavaillé-Coll, 1888).
- Le Cloître et l'exposition permanente sur l'évolution de l'hôpital et de la psychiatrie, le patrimoine, la chapelle et l'orgue.
- Le parc avec un parcours historique (3 circuits composés de panneaux pédagogiques)
- Exposition « Petites questions qui tournent en rond » de Florence BRIAND, artiste et psychologue clinicienne à la Fondation Bon Sauveur. Samedi et dimanche, visites libres 9h à 17h30

- Auditions d'orgue, samedi (16h30) et dimanche (16h), à la chapelle du Bon Sauveur.
- Table ronde, sur « le handicap et la maladie mentale » en présence de médecins et responsables associatifs, dimanche 14h30
Accès PMR

► **Chapelle de Botlezan**
XV-XVIIè S (CI MH) Concert de chants et de cantiques bretons le vendredi 18 septembre, 20h30
Visites libres, dimanche 14h30-18h30

► **Chapelle Sainte-Geneviève** (Gwenezhan)
XVI-début XVIIè S

Nef couverte en forme de carene de navire.

Calvaire du XVI èS (CI MH) et statues remarquables ; chair en bois d'if polychrome
Visites libres, dimanche 14H30-18H30

KERMOROCH

► **Eglise Sainte-Brigitte d'Irlande**
XIXè S
Visites libres dimanche 14h30-18h
Accès PMR

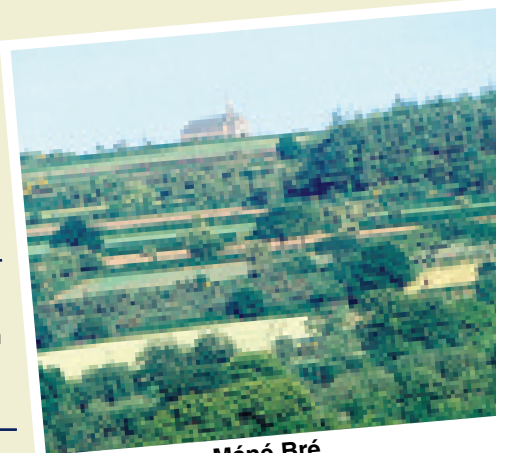
PEDERNEC

► **Chapelle Saint-Hervé**
XVII- XIXè S (CI. MH)
Fondée par les seigneurs du Cleuziou, cette chapelle est juchée au sommet du Menez-Bré (301m), et offre un très beau panorama sur le Trégor. Ses soubassements datent du XVè S. Visites libres, dimanche, 14h30 à 18h30

► **Eglise Saint-Pierre**
XVI-XVII-XVIII-XIX-XXè S (part.IMH)
Visites libres, dimanche, 14h30 à 18h30
Accès PMR

► **Chapelle Notre-Dame-de-Lorette**
XVI-XVIIè S (IMH)
Edifiée par Guillaume et Catherine Barach en l'an 1514 Croix à personnage dans son enclos/ panneau de bois sculpté sur la porte nord Visites libres, dimanche, 14h30-18h30
Accès PMR

► **Colombier de Traou Pont**
XVIIIè S Visites libres, samedi et dimanche 14h-18h



Méné Bré

SAINT-LAURENT

► **Eglise Saint-Laurent (IMH 1926)**
Restaurée à la fin du XIX è siècle, cette église conserve des vestiges du XIV è siècle (chevet et porte sud) et du XV è siècle (portail et nef).
Visites commentées, samedi et dimanche 14h-17h

► **Le Moulin du Palacret**
Ancienne commanderie de l'Ordre de Templiers au Moyen-Age ; puis site de teillage du lin au XIX è S, situé en bordure de la rivière du Jaudy.
Visites commentées, samedi et dimanche 14h-17h
Sentiers de randonnée à proximité du site, (boucle de la Vallée du Perrier)

SQUIFFIEC

► **Chapelle de Kermaria Lan**
XIV - XVIIè S (IMH) Visites libres, samedi et dimanche 14h-18h

COMMUNAUTE DE COMMUNES DE BELLE-ISLE-EN-TERRE

BELLE-ISLE-EN-TERRE

► **Papeteries Vallée**
(Patrimoine industriel)
Samedi, 15h30 visite guidée du site des anciennes papeteries Vallée en compagnie d'Emma, ancienne ouvrière des Papeteries. RDV à l'office de tourisme
Exposition sur le site : « Carnet de chantier » de l'illustrateur-chroniqueur Gildas Chasseboeuf
Visites libres, dimanche

► **Chapelle de Loc Maria**
XV-XVIè S
Chapelle remarquable par son jubé et ses vitraux. Les 12 apôtres sculptés composent une frise qui couronne l'admirable finesse du jubé restauré par les Beaux-Arts. Le mausolée de Lady Mond (œuvre d'Yves Hémar, datée de 1939) est en forme de chapelle qui se veut médiévale.

► **Mausolée de lady Mond** (cimetière Loc Maria)
Visites libres, dimanche 14h-19h et accueil par Yannick Kervern

► **Centre Ville de Belle-Isle :**
Visite commentée, dimanche à 15h RDV à l'office de tourisme

LA CHAPELLE-NEUVE

► **Eglise Notre-Dame-de-Pitié**
XVIè S
Crypte en forme de trèfle. Eglise construite par les seigneurs de Kerméno et de Koatalek dont les armoiries ornent l'intérieur de l'édifice.
Visites libres, samedi et dimanche 10h-17h

► **Fontaine oratoire**
1913, granit
Ce monument commémore la mission dirigée par les frères maristes, à l'origine de la paroisse. Cette congrégation religieuse, vouée à la vierge Marie, est avant tout missionnaire. Dans la niche

de la fontaine trône un pieta saint-sulpicienne, du nom de la rue de Paris où furent moulées les premières statues de ce type à la fin du XIXè S.

GURUNHUEL

► **Eglise Notre-Dame**
XVI-XVIII-XIXè S (CI MH)
Remarquable par ses panneaux du XVIIè où sont sculptées les scènes de l'Annonciation, de la Visitation, de l'Adoration des mages et des bergers, et par son calvaire (IMH).
Visites libres, samedi et dimanche 10h-17h

► **Chapelle Saint-Fiacre**
fin XV-XVI-XVIIIè S (IMH)
Située dans un placître, parmi les hêtres, la chapelle, récemment restaurée conserve de belles sablières. Elle se trouve au bord de l'ancienne voie gauloise puis romaine reliant Guingamp à Carhaix, et était la chapelle domestique de la seigneurie de Lanverc'h.
Visites libres, samedi et dimanche 10h-17h

► **Chapelle Saint-Jean**
XVIè S
Visites libres, samedi et dimanche, 10h-17h

LOC ENVEL

► **Eglise de Loc-Envel**
XV-XVIè S (CI MH)
Eglise de style gothique flamboyant, construite par les moines bénédictins de St Jacut-de-la-Mer et fondée semble-t-il par les seigneurs de Belle Isle. L'édifice actuel date du XVIè siècle. L'intérieur de l'église chapelle a conservé intacte sa décoration en bois sculpté.
Le clocher-mur flanqué d'une tourelle et son chevet à nous multiples est l'œuvre de l'atelier Beaumanoir de Morlaix.

Visites libres, samedi 10h-18h, dimanche, visites commentées 14h, 15h30, 17h et 18h30 par Serj Le Maléfan

LOUARGAT

► **Menhir du Pergat**
(granit, 5000 av JC)
Les menhirs servaient de lieux de repère, de rassemblement ou de culte. Les trois menhirs de Pergat sont situés au bout d'un vieux chemin sablonneux, dans une prairie entourée de bois. Le plus haut d'entre eux, avec ses 7,6 mètres de haut, est un des plus élevés d'Europe.

► **Stèle Saint-Michel**
Stèle gauloise de 500-450 av JC. C'est une pierre de granit de forme ronde, d'environ 2 mètres de large et 1,50 mètres de haut. Elle appartient au culte païen de la "génération", culte de la vie. La légende veut qu'elle ait été jetée du haut du Méné-Bré par Saint-Michel pour tuer le diable.
Accès PMR

► **Eglise Notre-Dame-des-Neiges**
(XV-XVI-XIXè S)
Visite commentée, samedi 14h : l'Eglise et son clocher, puis visite du bourg de Louargat RDV à l'église de Louargat

► **Chapelle Saint-Hervé, Ménez Bré.**
"Horizons verticaux", œuvre de Erwan le Bourdonnec. (Installation, destinée à voyager, pour mesurer à différents sites). Elle se compose d'un grand miroir de 6m de long, posé sur une charpente en bois inclinée à 45° et orientée vers le ciel. Elle nous propose donc de voir la course des nuages verticalement. Cette portion de ciel bascule ainsi les repères de notre regard, et plante le ciel en terre. Elle se joue de la perception du paysage et de son horizon, et propose une autre

lecture des éléments.
Visites libres, samedi et dimanche

PLOUGONVER

► **Eglise Saint-Pierre**
XVè S (IMH)
Magnifique portail de la Renaissance bretonne. Retables créés par des artisans bretons.
Exposition : mise en valeur du patrimoine mobilier de l'Eglise. Collection textile ; baptistère ; maître-autel ; chaire ; aigle-lutrin ; statuaires (bois polychrome) des XVIè - XVIIè siècles et chemin de croix du début XXè siècle.
Visites libres, samedi et dimanche 9h-18h

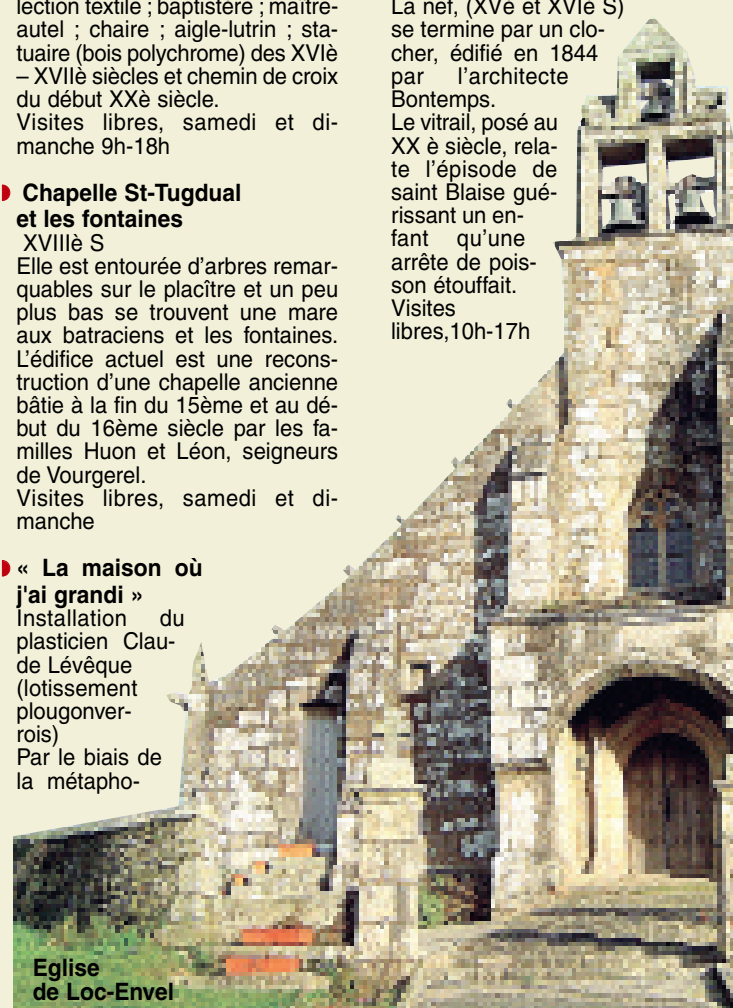
► **Chapelle St-Tugdual et les fontaines**
XVIIIè S
Elle est entourée d'arbres remarquables sur le placître et un peu plus bas se trouvent une mare aux batraciens et les fontaines. L'édifice actuel est une reconstruction d'une chapelle ancienne bâtie à la fin du 15ème et au début du 16ème siècle par les familles Huon et Léon, seigneurs de Vourgerel.
Visites libres, samedi et dimanche

► « La maison où j'ai grandi »
Installation du plasticien Claude Lévêque (lotissement plougonverrois)
Par le biais de la métapho-

re plastique et poétique, Claude Lévêque a réussi à créer une atmosphère onirique évoquant les vies qui se sont succédées dans cette habitation modeste.
Visites libres, samedi et dimanche

TREGLAMUS

► **Eglise Saint-Blaise**
(XV-XVI-XIX-XXè S)
La nef, (XVè et XVIè S) se termine par un clocher, édifié en 1844 par l'architecte Bontemps.
Le vitrail, posé au XXè siècle, relate l'épisode de saint Blaise guérissant un enfant qu'une arrête de poisson étouffait.
Visites libres, 10h-17h



Eglise de Loc-Envel

COMMUNAUTE DE COMMUNES DE BOURBRIAC

BOURBRIAC

► **Manoir du Lézard** (privé)
XVIè S (IMH 1926) Lézard : du breton lézarz, désignant une cour seigneuriale protégée par un talus
Le bâtiment principal est flanqué à droite d'une tourelle et d'une aile. En 1992 a eu lieu la restauration de la balustrade extérieure avec la participation de l'Etat et du Conseil général.
Visites des extérieurs, samedi et dimanche 10h-19h, accès PMR

► **Eglise Saint-Briac**
XII-XIXè S (CI MH) Ses vastes proportions en forme de croix latine et l'échelonnement de sa construction à travers les siècles en font l'édifice le plus important du canton de Bourbriac. Crypte remarquable (partie la plus ancienne de l'Eglise Xè-

XIè S) Visites libres, samedi et dimanche, 14h-18h
Accès PMR

► **Chapelle Notre-Dame du Danouët**
XIV-XV-XVIè S (IMH)
Edifice de plan rectangulaire avec chapelle latérale au nord du choeur. Le chevet est éclairé par un fenestrage du 14è S.
Visites commentées, samedi 10h-12h 14h-18h et dimanche 15h-18h
Chapelle Saint Houarneau Grande chapelle rurale ornée de motifs du 16è siècle.
Calvaire du XVI S (IMH) à proximité de l'enclos de la chapelle
Visites libres, samedi et dimanche, 9h-18h

► **Chapelle Notre-Dame-de-la-Merci de Pempinod**
XV- XVIIè S
Visites libres, samedi et dimanche, 10h-19h

► **Tumulus de Tanouédou**
préhistoire (CI MH) (privé) à côté de la chapelle de Penity

► **Menhir de Creac'h an Archant**
préhistoire
Saint Houarneau
Chapelle du Bodfo (1948)

Pardon. Samedi : musique bretonne, feu d'artifices, restauration sur place, à partir de 20h
Dimanche : brocante, boules et jeu breton, repas crêpes à partir de 20h

► **Tour de Koat Liou**
Visites libres, samedi et dimanche, 10h-18h

► **Chapelle du Pénity**
Fin XIV - XIXè S
Visites libres, samedi et dimanche 10h-18h

KERIEN

► **Chapelle Saint-Jean de Pénity**
XVIIIèS- 1846
Visites libres, samedi et dimanche 14h-16h
accès PMR

► **Eglise Saint-Pierre**
XVIè S-XIXè S
Visites libres, samedi et dimanche 10h-18h
accès PMR

► **Chapelle Saint-Norgan**
XIXè S
Visites libres, samedi et dimanche 9h-18h
accès PMR

KERPET

► **Abbaye de Koad-Malouen**
(privé)
XVIIIè S (IMH) Abbaye cistercienne de Koad Malouen («Silva milonis») fondée en 1142/43. Vestiges du XVIIIè S : église abbatiale, façade ouest du bâtiment des moines, bâtiments des com-

muns, cloître- jardin, anciennes écuries devenue salle d'exposition
Exposition sur le monde cistercien. Exposition 2009 Daniel Van de Velde : une pratique liée au Land Art, utilisant des matériaux tels que le bois et les végétaux pour réaliser des installations en intérieur et extérieur.
Visites libres et guidées, samedi et dimanche
Sentiers de randonnée à proximité du site

MAGOAR

► **Eglise Saint-Gildas**
XVI-XVIIè S (CI MH) Mobiliers bien conservés ; à voir notamment roue à carillons du XVII-XVIIIè S (CI MH) ; horloge du XIXè siècle portant tête de mort et inscription " an eur diveza a zo kuzet", " l'heure dernière est cachée". Visites libres, samedi et dimanche 9h-12h et 14h-18h
Accessibilité PMR

MOUSTERU

► **Eglise Notre-Dame**
Clocher (IMH) et façade occidentale du XVIè S, nef du XVIIIè S.
Visites libres, dimanche, 10h-18h, exposition de vêtements liturgiques

PLESIDY

► **Fontaine-Calvaire Feutenn ar c'hlan**
Rue de l'Etang Neuf XIV è S (IMH) Une croix sculptée sur ses deux faces surmonte un fût à bouton, lui-même sur un petit mur

en forme de pignon creusé de trois niches. Des statues garnissent l'arrière. Du côté de la fontaine, des personnages représentent une descente de croix. De l'autre se trouve une Vierge à l'enfant.

► **Chapelle Saint-Yves XVI è S**
(restaurée en 1753 et au XXè S) (IMH)
Visites libres, samedi et dimanche 10h-18h

► **Chapelle de la Trinité**
Fin XVIIIè S (IMH) Point de vue remarquable sur les monts d'Arree. Visites libres, samedi et dimanche 10h-18h

► **Menhir de Caillouan Néolithique** (CI MH) (privé)

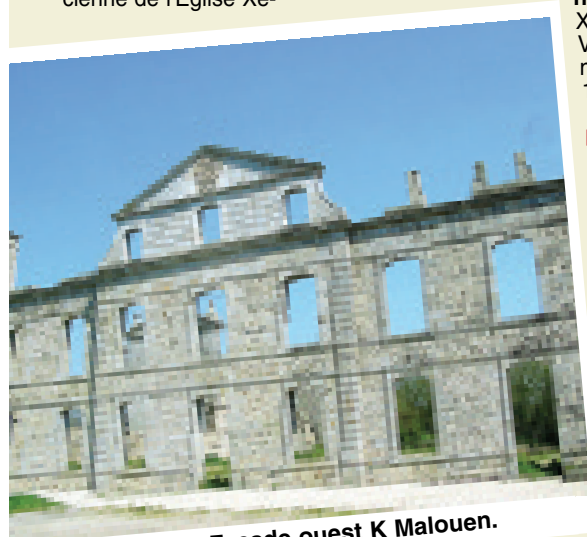
PONT-MELVEZ

► **Calvaire de Kroaz ru**
XVIIè S (IMH) Important calvaire formant une chapelle-niche

SAINT-ADRIEN

► **Eglise Saint-Adrien**
Porche du XVè S. Vitrail du chevet du XVIè S et statues en bois polychrome (XVI-XVII ès)
Visites libres, samedi et dimanche 9h-18h
accès PMR

► **Chapelle du lézard**
Visites libres, samedi et dimanche 9h-18h
accès PMR
Située à 100 m du manoir du Lézard, en Bourbriac



Bourbriac-Façade ouest K Malouen.

GUINGAMP COMMUNAUTE

GRACES

- ▀ **Eglise Notre-Dame**
XVI-XVII^e S (Cl MH) Visites commentées, dimanche 10h-12h 14h-18h - Accès PMR
- ▀ **Manoir de Kéravel (1640)**
Le manoir tire son originalité d'une tour coiffée d'un toit en forme de carène inversée et de ses jardins sur deux niveaux. Visites commentées, dimanche 10h-12h 14h-18h
Animation musicale sur le sentier des Camélias, dimanche 14h-18h/départ parvis de l'Eglise
- ▀ **Chapelle Saint-Jean**
XIV^e, XV^e, XIX^e S - Visites libres, dimanche 10h-12h 14h-18h

GUINGAMP

- ▀ **Le Quartier des Castors à Guingamp**
Situé derrière la gare SNCF, il est né d'un mouvement social qui s'est généralisé dans les années 50 pour faire face au manque de logements confortables ou salubres. Visite de 2 maisons et rencontre avec les habitants qui ont participé dès 1953 à la construction de la « Claire cité guingampaise ». Samedi et dimanche, 14 h RDV à la Chapelle Sainte-Bernadette rue Guy-Ropartz
Exposition en plein air de photographies et de documents sur la construction du quartier Accès PMR
- ▀ **La Basilique Notre-Dame-de-Bon-Secours**
XII XVII^e S (Cl MH) Edifice le plus imposant de la ville. Gothique et Renaissance. Rare Vierge Noire (XIV^e ou XVII^e S). Samedi : visite-conférence en breton sur les vitraux de la Basilique. RDV au centre culturel breton, 14 h

(diaporama + visite)
Dimanche : visites commentées 14h-17h (par l'association des Amis du patrimoine de Guingamp) - Accès PMR

- ▀ **Prison de Guingamp (XIX^e S)**
La prison a fait l'objet d'un chantier de réhabilitation en 2008/2009 ; réouverture exceptionnelle pour les journées du patrimoine. Une des premières prisons cellulaires des Côtes-d'Armor, construite de 1834 à 1840, juste après le rapport de Tocqueville sur les prisons américaines, selon le modèle pennsylvanien, avec des cellules disposées autour d'une cour centrale entourée de galeries soutenues par des colonnes. Un bâtiment exceptionnel unique en France. Visites commentées, dimanche 10h-12h 14h-17h
Exposition de photographies de Joël Bellec

- ▀ **Fontaine de la Plomée (place du Centre)**
1743 1745 (sculpteur Yves Corlay) (IMH)
Dès le XIV^e S, la Ville de Guingamp est doté d'un service d'eau municipal. Transférée en 1588 sur la Place du centre, la fontaine devient ornementale

- ▀ **Le monastère des Ursulines**
1654-1666 (IMH)
Les Ursulines s'installent à Guingamp au XVII^e S. Expulsées pendant la révolution, le monastère est transformé en caserne de cavalerie ; aujourd'hui il héberge les services administratifs de Guingamp communauté et du Pays de Guingamp. Visites libres des extérieurs Accès PMR

- ▀ **Ancien couvent des Augustines hospitalières (Hôtel de Ville)**

XVII^e S (Cl MH) Ancien monastère qui servit d'Hôpital jusqu'à la Révolution. Accueille aujourd'hui l'Hôtel de ville. Le cloître abrite un triptyque de Paul Sérusier
Magnifique chapelle Renaissance qui sert de salle d'exposition.
- Visites commentées, dimanche 10h-12 h et 14h-17h (par l'association des Amis du patrimoine de Guingamp)
- Samedi et dimanche 14h-18h, exposition « les usines Tanvez – culture industrielle et mémoire ouvrière », (suite de l'exposition à la Médiathèque)
Accès PMR

- ▀ **Le Château de Guingamp**
Visite des fouilles archéologiques XI-XII- XIV-XV^e S (IMH)
Le Château de Guingamp a fait l'objet d'une fouille archéologique en 2005. On peut découvrir : la Motte (XI^e), les premières transformations du XII^e au XIV^e S, la forteresse d'artillerie (XV^e)
Visites commentées, dimanche 10h-12h 14h-17h (par l'association les Amis du patrimoine de Guingamp)

- ▀ **Le Château des Salles**
Château XVI^e de type Renaissance remanié au XVIII^e et XIX^e siècle. Parc boisé de huit hectares, remarquable.
dimanche 10h-12 h et 14h-17h : Visites de l'intérieur, par Daniel Le-loup, architecte et maître de conférences à l'université de Rennes II
Visites des extérieurs, par le centre culturel breton (deux visites en breton à 10h et 14h)
Accès PMR

- ▀ **La Chapelle Saint-Léonard**
XII XIV XIX^e S
Très jolie chapelle perchée sur les hauteurs de St Léonard. Exposition de cartes postales sur les fêtes religieuses au XX^e siècle à Guingamp et exposition d'habits

religieux anciens.
Visites commentées, dimanche 10h-12h 14h-17h (par l'association les amis de la chapelle St Léonard)
Accès PMR

- ▀ **Le couvent de Montbareil (privé)**
XVII XVIII^e S
Couvent ayant abrité la congrégation des sœurs de Notre Dame du Refuge. Unique ouverture annuelle. Concert de Psaltes Allegro à la Chapelle, dimanche 17h, 17h30 et 18h.
Visites commentées, dimanche 10h-12h 14h-17h

PABU

- ▀ **Eglise Saint-Tugdual**
Visites commentées en présence du peintre B. le Quellec, samedi et dimanche, 10h-12h 14h-17h

- ▀ **Chapelle Saint-Loup**
Visites libres, samedi et dimanche 10h-12h 14h-16h30

PLOUISY

- ▀ **Demeure de Kernabat (privé)**
XVII^e S (ISMH) Ensemble important comprenant un corps de logis, une chapelle, un corps de communs et un colombier. Le logis, reconstruit vers 1680-1700 pour Claude d'Acigné, englobe l'ancien manoir de la fin du 16^e siècle. Vendu en 1888 aux Kerouartz, le château est restauré en 1901 par Dusauze, architecte à Angers, qui reconstruit la façade sur jardin de la chapelle, et modifie des toits des communs. Le bâtiment, abandonné depuis 1912, récemment racheté par une congrégation religieuse a été restauré.
Visites commentées, dimanche 14h-16h Accès PMR

- ▀ **Chapelle Saint Antoine**
Début XVI^e à S. A l'origine chapelle

du manoir de Kerisac
Visites libres, dimanche 14h-18h

PLOUMAGOAR

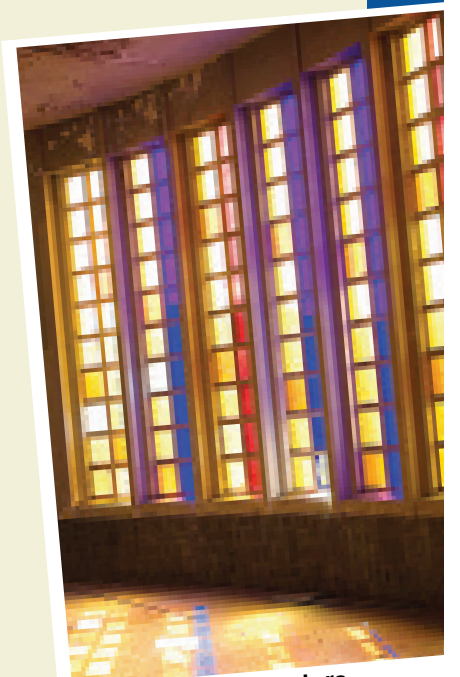
- ▀ **Chapelle Sainte Brigitte**
Fin XV XX^e S
Visites libres, dimanche 14h-18h

SAINT-AGATHON

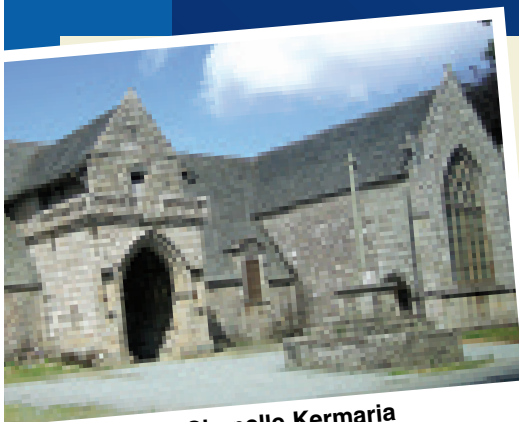
- ▀ **Chapelle Notre-Dame du Malaunay**
1702 Visites commentées, dimanche 10h-18h

- ▀ **Stèles Gauloises du Boulbin**
600-300 av J-C
Lieu-dit de Boulbin, 5 stèles funéraires gauloises

- ▀ **Eglise Notre-Dame**
1855.
Visites libres dimanche 14h-17h



Vitraux-castors



Chapelle Kermaria

COMMUNAUTE DE COMMUNES DE LANVOLLON-PLOUHA

et en 1380 le pape doit accorder des bulles d'indulgence pour sa reconstruction. C'est alors un lieu de pèlerinage fréquenté. Un incendie raconté par une gwerz la détériore gravement en 1705. L'édifice actuel date, dans son ensemble de 1707. Il conserve cependant quelques restes de l'édifice primitif (IMH) Statuaire et retable restaurés.
Visites libres, samedi et dimanche 14h-18h

Un des derniers mouillages abrités introduit en Bretagne par les moines irlandais. Mouillage d'environ 40 pieux. Les troncs d'arbres alignés sont enfouis dans le sable avec leurs racines.

- ▀ **Orangerie et Chapelle de Lysandré (privé)**
XVIII^e S (IMH) Parcours libre dans le parc, autour du château, de la chapelle et de l'orangerie, samedi et dimanche 14h-18h.

- ▀ **Eglise Saint-Pierre**
Expositions photos « croix et calvaires plouhatins » samedi et dimanche 10h-20h

- ▀ **Croix du Chemin de Kermaria**
Visites libres, samedi et dimanche, accès PMR

- ▀ **Calvaire Le Run**
XVIII^e S (IMH) Visites libres, samedi et dimanche, accès PMR

- ▀ **Calvaire de la Sauraie**
Visites libres, samedi et dimanche, accès PMR

- ▀ **Croix de la route de Kermaria**
XVI^e S (IMH) Visites libres, samedi et dimanche, accès PMR

- ▀ **Chapelle de Kermaria-an Isquit**
XIII-XV^e S (Cl. MH) Chapelle fondée en 1240, agrandie au XV^e S et remaniée au XVI^e et XVIII^e S. L'édifice est précédé d'un porche orné intérieurement de sculptures (apôtres). A l'intérieur, se trouve une danse macabre peinte vers 1470-1480.
Visites libres en fonction des cérémonies religieuses et du pardon qui se tient le même week-end.

- ▀ **Chapelle de la Trinité**
XVI^e S (IMH) Visites libres, samedi et dimanche 15h-18h

di et dimanche 15h-18h

- ▀ **Chapelle Saint-Laurent**
Présentation du retable restauré qui vient de reprendre sa place à l'intérieur de la chapelle dans sa forme originelle.
Visites libres, samedi 15h-18h. Animations autour du lavoir (démonstration de lavandières), cidre & crêpes, concert à 17h. Accès PMR

- ▀ **Chapelle Saint-Samson**
Edifiée en bordure de l'ancien chemin conduisant du bourg de Plouha au port de Bréhec, cette chapelle a une origine très ancienne. Au XVII^e S, des mariages y étaient célébrés et des inhumations faites. Visites commentées, samedi et dimanche, 15h-18h.

- ▀ **Chapelle Sainte-Eugénie**
Edifiée au XV^eme siècle grâce aux dons des habitants de Bréhec, cette chapelle était desservie jusqu'à la Révolution par les moines de l'abbaye de Beauport. Elle possède trois retables du XVIII^e, restaurés dans les années 90.
Visites libres, dimanche 15h-18h. Accès PMR

- ▀ **Chapelle de Keregal**
XVI^e siècle
Visites libres, samedi et dimanche de 15h à 18h

- ▀ **Association vieux outils, vieux métiers**
Collection d'outils et machines zone artisanale du grand étang Visites guidées, samedi et dimanche 14h-18h. Accès PMR

PLUDUAL

- ▀ **Chapelle Poul ar ranet ("la mare aux grenouilles") (Cl. MH)**

Visites libres, samedi et dimanche 14h-17h
Accès PMR

POMMERIT-LE-VICOMTE

- ▀ **Château du Restmeur (privé)**
XVIII^e S (IMH) Ensemble construit entre 1730 et 1793 avec château, écuries, pavillon des invités, chapelle et pavillon du châtelain. Visites commentées des extérieurs et de la chapelle, samedi et dimanche 10h-12h et 14h-18h

- ▀ **Chapelle du paradis**
XVI^e S (Cl MH) Chapelle d'une jolie architecture en pierres de taille. Très beau calvaire (IMH)
Visites libres, samedi 10h-12h 14h-18h

SAINT-GILLES-LES-BOIS

- ▀ **Chapelle Saint-Anne**
(1880) Vitraux réalisés par Job Guevel, verrier de Pont-Aven en 1946
Visites libres, samedi et dimanche 9h-12h 14h-17h

TREMEVEN

- ▀ **Chapelle Saint-Jacques**
XV-XVI^e S (Cl. MH) Chapelle abritant de nombreuses statues. A l'extérieur : calvaire et fontaine.
Visites libres, samedi et dimanche 14h-18h

TRESSIGNEAUX

- ▀ **Chapelle Saint-Antoine**
XV- XVI^e S (Cl. MH) Le portail d'entrée, avec ses voussures sculptées, est dans la tradition des oeuvres construites en Bretagne au XVI^e S. Visites commentées, samedi et dimanche 14h-18h

GOMMENECH

- ▀ **Chapelle Notre-Dame-de-Douanec**
XVI^e S (IMH)
Visites commentées, samedi 14h-18h. Visites libres dimanche 14h-18h.

GOUDELIN

- ▀ **Chapelle Notre-Dame-de-l'Isle**
XVI^e S (IMH)
Visites commentées, dimanche 14h-18h

LE FAOUEZ

- ▀ **Chapelle de Kergrist**
XVI-XVII^e S (IMH) Certains entrains de la charpente, engoulés par des têtes de dragons, se détachent de la sablière sculptée d'animaux fantastiques et de personnages grotesques en habits du XV^e siècle. Visites libres, samedi et dimanche, 10h-20h

LANNEBERT

- ▀ **Chapelle Notre-Dame de Liscorno**
XIII-XVIII^e S (IMH) Construite au XIII^e siècle, par un seigneur de Coatmen de retour de croisades, la chapelle est endommagée par un orage au début du siècle suivant. Elle souffre des guerres civiles bretonnes

LANVOLLON

- ▀ **Eglise Saint-Samson**
(XIV XIX^e S)
Visites libres, samedi et dimanche 10h-18h
Accès PMR

PLEGUIEN

- ▀ **Château du Bois de la Salle (privé)**
XVIII^e S (IMH) Le château, avec ses dépendances et jardins, montre un ensemble représentatif du premier quart du XVIII^e S. Au début du 16^e S, l'édifice se présente comme une maison noble dont les propriétaires exercent la charge héréditaire de greffier civil et criminel de la cour de Lanvollon. Derrière le logis s'étend le jardin avec l'orangerie. Colombier au sud. Vestiges d'une motte féodale ou d'un camp romain en forêt. Visites libres du parc et de la chapelle, samedi et dimanche 10h-12h 14h-18h

- ▀ **Chapelle Sainte-Anne**
XVII^e S. Visites libres, samedi 14h-17h - Accès PMR

PLOUHA

- ▀ **Port de Gwin-Zegal**
XIX^e S

COMMUNAUTE DE COMMUNES DU TRIEUX

PLOEZAL

► **Château de la Roche-Jagu**
XV^e S (CI MH)
Le domaine de la Roche Jagu rassemble un parc contemporain de 50 ha autour d'un château du 15^{ème} siècle. Situé au coeur du Trégor sur les bords du Trieux, ce château est le dernier témoin d'une chaîne de fortifications élevées de Bréhat à Pontrieux. Visites commentées du château, samedi et dimanche, 10h-12h 14h-18h
Exposition temporaire : "Maurice Denis et la Bretagne", jusqu'au 5 octobre
4 euros/3 euros 10h-12h 14h-18h
Dimanche 20, spectacles gratuits :
- 15H33 et 16H33 : Pavanes - cie Aïe, Aïe
- 17H03 : L'Oiseau bleu - Arnaud Ay-mard



Château de la Roche-Jagu

PLOUEC-DU-TRIEUX

► **Chapelle La belle Eglise**
Exposition de peintre amateurs « les violons d'Ingres »
Visites libres, samedi et dimanche, 14 H - 18 H
Concours de Peinture autour de la chapelle, dimanche à partir de 9h (inscription sur place)
accès PMR

► **Chapelle et Grande maison de Kerprovost**
A découvrir fontaine et roudoir à lin
Visites libres, dimanche 14h à 18h, accès PMR

► **Randonnées**
Dimanche. Départ à 9h30 (6km)/ gare et 14 h (8km)/chapelle de Kerprovost

PONTRIEUX

► **L'orgue de l'Eglise Notre Dame des Fontaines**
1878 (partie instrumentale CI MH)
Présentation de l'orgue Claus (principes et fonctionnement)
Petit concert de pièces pour orgues, par Yann Loupp, organiste à la chapelle Notre Dame de Graces
Samedi et dimanche, 14h-18h

► **Maison dite "La tour Eiffel"**
Exposition amateurs « Art Trégor »
Visites libres, samedi 10h30-12h30 14h-18h

► **Lavoirs et promenades en barques**
Ville d'eau et de commerce, Pontrieux possédait entre le XIX^e et le XX^e siècles, plus de 50 lavoirs privés et 5 publics. Aujourd'hui ils sont peu à peu restaurés, et vous pouvez les découvrir en vous promenant en barque, le long des berges du Trieux.
Lieu d'embarcation : lavoir "Le Salba-

tar" au jardin public, derrière l'église. Samedi et dimanche, 11h30-18h. Tarifs : 3.50 euros (adultes), 2.50 euros (enfant).

► **Fontaine**
Place Yves le Trocquer
XVII^e S (IMH)
La fontaine de Pontrieux offre un exemple de technique économique d'un usage hydrostatique naturel. Un gros bulbe de granit forme un réservoir élevé sur piédestal. Captées en un site beaucoup plus haut que la construction, les eaux amenées par canalisations souterraines assurent un remplissage constant de la fontaine selon le principe du siphon.

QUEMPEL-GUEZENEC

► **Chapelle Saint-Maudez**
XVI^e S. Visites commentées, dimanche 14h-18h

► **Eglise Saint-Pierre**
1870
Vitrail du 16^e S (CI MH) (apôtres et prophètes). Caché dans le mur du chevet durant la Révolution française, il fut redécouvert en 1868. Exposition d'ornements liturgiques anciens.
Visites commentées, visites de la salle des cloches, dimanche 14h-18h

RUNAN

► **Eglise Notre-Dame de Miséricorde**
XIV - XV^e S (IMH) L'église est un édifice des XIV^e et XV^e siècles conservé presque intact dans ses détails architecturaux. Un ossuaire de la Renaissance est accolé au clocher. Dans le cimetière, présence d'un calvaire orné de statues dont le socle forme une chaire à prêcher extérieure. Visites libres, samedi et dimanche, 9h-18h, accès PMR.

LEFF COMMUNAUTE (CHATELAUDREN-PLOUAGAT)

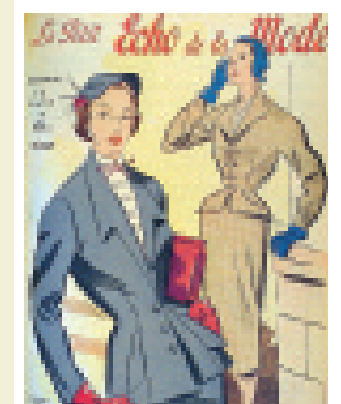
BOQUEHO

► **Chapelle Notre-Dame de Pitié (privé)**
XV^e S (IMH) De style gothique flamboyant, la chapelle se distingue par ses fenestrages, les sculptures du porche, les pinacles des portes latérales, les contreforts à double décrochement de la tour et les gargouilles représentant les 7 péchés capitaux (appelées aussi "paresse de Pitié"). Elle abrite plusieurs statues de bois polychrome dont une piéta du XVI^e siècle. Vitraux réalisés en 1979 par Maître Hubert de Sainte Marie, verrier à Quintin. Visites libres, samedi et dimanche 15h-18h, accès PMR

CHATELAUDREN

► **Chapelle Notre-Dame-du-Tertre**
XIV-XV-XVIII^e siècles Remarquable par ses lambris peints du XV^e S, évoquant l'ancien et le nouveau testament, et ses vitraux contemporains réalisés par le sculpteur Henri LARRIERE, en 1997.
Visites commentées, samedi et dimanche 9h-12h 14h-18h

► **Petit Echo de la Mode**
Le Petit Echo de la Mode, est un magazine centenaire, de renommée nationale et aujourd'hui disparu. Ce titre atteint son apogée dans la seconde moitié du XX^e siècle avec des tirages de plus d'un million d'exemplaires chaque semaine, avant de disparaître en 1983, après plus d'un siècle d'existence !
Aujourd'hui seule rescapée de l'odyssée des Editions de Montsouris, la friche industrielle de l'imprimerie bretonne est devenue un Centre Ressources qui collecte les éléments d'une mémoire disparue avec la fermeture de l'entreprise.
Exposition ouverte jusqu'au 27 septembre 2009, les week-end, 15h-19h (4/2,5 euros)



Petit Echo de la Mode

Document réalisé par le Pays de Guingamp

Sources : base Mérimée - ministère de la culture et de la communication ; « Le patrimoine des communes des Côtes d'Armor » (ed. Le Flohic) ; informations transmises par les communes, communautés de communes, offices de tourisme, particuliers, associations de sauvegarde du patrimoine.

Abbaye Maritime de Beauport

Âgée de plus de 800 ans, cette belle et respectable dame semble être posée au bord de l'eau. Les chanoines qui l'ont habitée pendant près de huit siècles ont magnifié le domaine, entouré de rosiers et de vergers. Depuis quelques années, l'Abbaye s'anime de conférences, animations et spectacles tels les **Judis de Beauport**, consacrés à la culture bretonne, ou le spectacle son et lumière **Les escales de nuit**, couronné en 2002 du 1^{er} Prix européen de la Lumière.

Contact : 02 96 55 18 58 www.abbaye-beauport.com

2 domaines incontournables
spectacles • jardins • expositions • animations

Côtes d'Armor
Bretagne

Domaine de La Roche Jagu

"Un château dans un parc, un parc dans un site" ; le Domaine de la Roche Jagu et ses 30 hectares de jardins s'ouvrent à toutes les pratiques culturelles : tout au long de la saison, plus de 43 concerts et spectacles vivants, de nombreux ateliers nature, ainsi qu'une grande exposition, **Maurice Denis et la Bretagne**, sont proposés au public.

Contact : 02 96 95 62 35 www.cotesdarmor.fr/larochejagu

www.cotesdarmor.fr

Côtes d'Armor

l'espace de toutes les découvertes