

JOURNÉES EUROPÉENNES DU PATRIMOINE (27^e édition)

Samedi 18 et dimanche 19 Septembre 2010

Faisons vivre notre patrimoine sur le Pays de Guingamp !

Laakomp buhez e glad Bro Wengamp !

L'écho
de l'armor et l'argot



PAYS de GUINGAMP
BRO WENGAMP

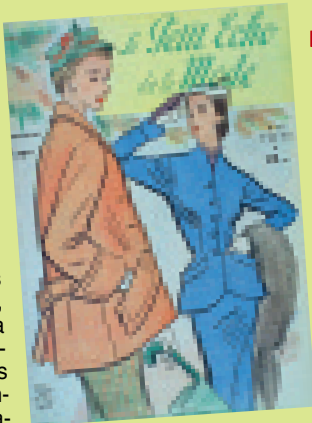


COMMUNAUTÉ DE COMMUNES DE CHATELAUDREN – PLOUAGAT LEFF COMMUNAUTÉ

BOQUEHO

Chapelle Notre dame de Pitié (privé)

XV^e S (IMH)
De style gothique flamboyant, la chapelle se distingue par ses fenestragements, les sculptures du porche, les pinacles des portes latérales, les contreforts à double décrochement de la tour et les gargouilles représentant les 7 péchés capitaux (appelées aussi "paresse de Pitié"). Elle abrite plusieurs statues de bois polychrome dont une piéta du XVI^e siècle.
Vitreaux réalisés en 1979 par Maître Hubert de Sainte Marie, verrier à Quintin.
Visites libres, samedi 15h-17h et dimanche 15h-18h, accès PMR



Petit Echo de la Mode
Le Petit Echo de la Mode, est un magazine centenaire, de renommée nationale et aujourd'hui disparu.

Ce titre atteint son apogée dans la seconde moitié du XX^eS, avant de disparaître en 1983, après plus d'un siècle d'existence ! Aujourd'hui, la friche industrielle de l'imprimerie bretonne est devenue un Centre Ressources qui collecte les éléments d'une mémoire disparue avec la fermeture de l'entreprise.

- Deux expositions à découvrir :

- "100 ans de mode et de vélo" jusqu'au 14 novembre, samedi et dimanche 15h-19h; tous les jours pendant les vacances de la Toussaint 15h-19h
- « Le vélo photo de Madame Yvonne » - en extérieur sur les berges de l'étang, jusqu'au 30 septembre - promenade en libre accès

CHATELAUDREN

Chapelle Notre-Dame-du-Tertre

XIV-XV-XVIII^e siècles
Remarquable par ses lambris peints du XV^e S, évoquant l'ancien et le nouveau testament, et ses vitreaux contemporains réalisés par le sculpteur Henri Larrère, en 1997.
Visites libres, samedi et dimanche 9h-12h 14h-18h

« Les grands hommes : quand femmes et hommes construisent l'Histoire »

La célébration des hommes illustres trouve en France une expression privilégiée à travers une histoire d'une grande richesse dont les traces monumentales sont encore présentes dans les métropoles comme dans les plus petites communes. Ce thème permettra d'illustrer les lieux patrimoniaux par le souvenir des hommes et des femmes dont l'image, la vie ou l'œuvre y sont attachées. Sur le Pays de Guingamp, vous pourrez partir sur les traces d'Anne de Bretagne et Charles de Blois (Grâces), Théodule Ribot (Guingamp), Fleuriot de Langle (Pontrieux) mais aussi des anciens ouvriers des usines Tanvez (exposition Guingamp) ou des inconnus hommes et femmes que Madame Yvonne Kerdudo prit en photos entre 1913 et 1952 (exposition Châtelaudren).

Avec une mobilisation importante de bénévoles et l'ouverture de sites habituellement fermés au public, cette édition sera l'occasion pour tous, de partir à la découverte du patrimoine de son territoire.

Pour certains édifices, il est précisé l'accessibilité pour les personnes à mobilité réduite (accès PMR) Sauf indication contraire, les visites et animations sont gratuites.

IMH : inscrit aux monuments historiques ; CI MH : classé aux monuments historiques

COMMUNAUTÉ DE COMMUNES DU PAYS DE BEGARD

BEGARD

Chapelle Saint Méen (Lanneven)

XVI-XVII^e S. (IMH)
Visites libres, dimanche 14h30-18h30
Accès PMR

Fondation du Bon Sauveur

ancienne abbaye des Cisterciens XVII-XVIII-XIX^e S
- La Chapelle dotée d'un orgue d'une facture exceptionnelle (Cavaillé-Coll, 1888).

- Le Cloître et l'exposition permanente sur l'évolution de l'hôpital et de la psychiatrie, le patrimoine, la chapelle et l'orgue.

- Le parc avec un parcours historique (3 circuits composés de panneaux pédagogiques)

- Exposition « peintures et sculptures de Jean-Paul Thaeron

- Vernissage samedi 18 à 14h30

- Visites libres, samedi 14h30-19h et dimanche 14h-19h

- Auditions d'orgue, par Matthieu Miguel - samedi (18h) et dimanche (17h), à la chapelle du Bon Sauveur.

Accès PMR

Chapelle de Botlezan

XV-XVII^e S (CI MH)
Concert de chants et de cantiques bretons le vendredi 18 septembre, 20h30

Visites libres, dimanche 14h30-18h30

Chapelle Sainte Geneviève (Gwenezhan)

XVI-début XVII^e S
Nef couverte en forme de carène de navire.
Calvaire du XVI^e S (CI MH) et statues remarquables ; chair en bois d'if polychrome
Visites libres, dimanche 14h30-18h30

KERMOROCH

Eglise Sainte Brigitte d'Irlande

XIX^e S
Visites libres dimanche 14h30-18h
Accessibilité PMR

PEDERNEC

Chapelle Saint-Hervé

XVII- XIX^e S (CI. MH)
Fondée par les seigneurs du Cleuziou, cette chapelle est juchée au sommet du Mennez-Bré (301m), et offre un très beau panorama sur le Trégor. Ses soubassements datent du XV^e S.
Visites libres, dimanche, 14h30 à 18h30

Eglise St Pierre

XVI-XVII-XVIII-XIX-XX^e S (part.IMH)
Visites libres et visite du clocher, dimanche, 14h30 à 18h30
Accès PMR

Chapelle Notre Dame de Lorette

XVI-XVII^e S (IMH)
Edifiée par Guillaume et Catherine Barach en l'an 1514
Croix à personnage dans son enclos/ panneau de bois sculpté sur la porte nord
Visites libres, dimanche, 14h30-18h30
Accès PMR

Colombier de Traou Pont

XVIII^e S
Visites libres, samedi et dimanche 14h-18h

SAINT LAURENT

Eglise Saint-Laurent

(IMH 1926)
Restaurée à la fin du XIX^e siècle, cette église conserve des vestiges du XIV^e siècle (chevet et porte sud) et du XV^e siècle (portail et nef).
Visites commentées, samedi et dimanche 14h-17h

Le Moulin du Palacret

Ancienne commanderie de l'Ordre de Templiers au Moyen-Age ; puis site de teillage du lin au XIX^e S, situé en bordure de la rivière du Jaudy.

Visites commentées, samedi et dimanche 14h-17h

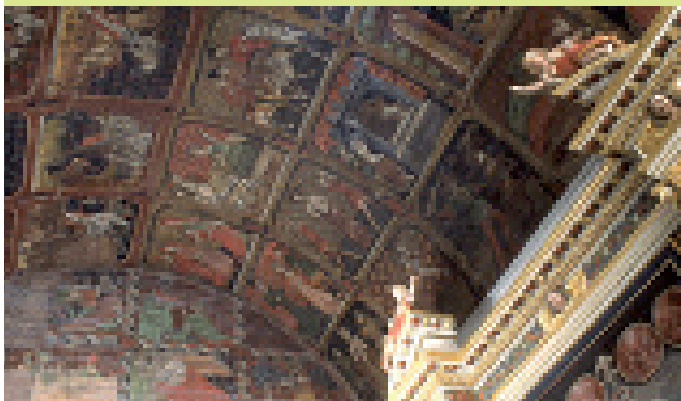
Sentiers de randonnée à proximité du site, (boucle de la Vallée du Perrier)

Exposition photographique en extérieur de Jim Sumkay, jusqu'au 19 septembre. Promenade en libre accès

SQUIFFIEC

Chapelle de Kermaria Lan

XIV - XVII^e S (IMH)
Visites libres, samedi et dimanche 14h-18h



« Les conférences Histoire & Patrimoine du Pays de Guingamp »
Le Pays de Guingamp vous propose pour la troisième année consécutive un cycle de conférences sur l'Histoire et le Patrimoine.
Retrouvez le programme sur www.paysdeguingamp.com





COMMUNAUTÉ DE COMMUNES DE BELLE-ISLE-EN-TERRE

PAYS de GUINGAMP
BRO WENGAMP

BELLE-ISLE-EN-TERRE

Papeteries Vallée

(Patrimoine industriel)
Dimanche, 11h, visite commentée du site en compagnie d'Emma Prunaux, ancienne ouvrière des Papeteries.
Rdv devant l'office de tourisme (durée 1h30)
- Exposition sur le site : « Carnet de chantier » de l'illustrateur-chroniqueur Gildas Chasseboeuf
Visites libres, site en plein air

Chapelle de Loc Maria

XV-XVI^e S
Chapelle remarquable par son jubé et ses vitraux.

Les 12 apôtres sculptés composent une frise qui couronne l'admirable finesse du jubé restauré par les Beaux-Arts.
Le mausolée de Lady Mond (œuvre d'Yves Hémar, datée de 1939) est en forme de chapelle qui se veut médiévale.
Visite commentée par Marc Féron, dimanche 15h
Visites libres, samedi et dimanche 10h-18h

Mausolée de Lady Mond (cimetière Loc Maria)

Visites commentées par Yannick Kervern, dimanche, 10h et 12h et 15h-19h

LA CHAPELLE NEUVE

Eglise Notre Dame de Pitié

XVI^e S
Crypte en forme de trèfle. Eglise construite par les seigneurs de Kerméno et de Koatalek dont les armoiries ornent l'intérieur de l'édifice.
Visites libres, samedi 14h-19h et dimanche 10h-18h

Fontaine oratoire

1913, granit
Ce monument commémore la mission dirigée par les frères maristes, à l'origine de la paroisse. Cette congrégation religieuse, vouée à la vierge Marie, est avant tout missionnaire. Dans la niche de la fontaine trône un pieta saint-sulpicienne, du nom de la rue de Paris où furent moulées les premières statues de ce type à la fin du XIX^e S.
Visites libres

GURUNHUEL

Eglise Notre Dame

XVI-XVIII-XIX^e S (CI MH)
Remarquable par ses panneaux du XVII^e où sont sculptées les scènes de l'Annonciation, de la Visitation, de l'Adoration des mages et des bergers, et par son calvaire (IMH).
Visites libres, samedi et dimanche 10h-17h

Chapelle Saint Fiacre

fin XV-XVI-XVIII^e S (IMH)
Située dans un placître, parmi les hêtres, la chapelle, récemment restaurée conserve de belles sablières. Elle se trouve au bord de l'ancienne voie gauloise puis romaine reliant Guingamp à Carhaix, et était la chapelle domestique de la seigneurie de Lanverc'h.
Visites libres, samedi et dimanche 10h-17h

Visites libres, samedi et dimanche 10h-17h

Chapelle Saint Jean

XVI^e S
Visites libres, samedi et dimanche, 10h-17h

Calvaire triple (cimetière)

Un des plus anciens de Bretagne, il se compose de trois croix.
Visites libres

LOC ENVEL

Eglise de Loc-Envel

XV-XVI^e S (CI MH)
Eglise de style gothique flamboyant, construite par les moines bénédictins de St Jacut-de-la-Mer et fondée semble-t-il par les seigneurs de Belle Isle. L'édifice actuel date du XVI^e siècle. L'intérieur de l'église chapelle a conservé intacte sa décoration en bois sculpté.
Le clocher-mur flanqué d'une tourelle et son chevet à nous multiples est l'œuvre de l'atelier Beaumanoir de Morlaix.
Visites libres, samedi et dimanche 10h-18h
Visites commentées par Serj Le Maléfan, dimanche 14h-19h

Oratoire Saint-Sébastien

Accès libre

LOUARGAT

Menhir du Pergat (granit, 5000 av JC)

Les menhirs servaient de lieux de repère, de rassemblement ou de culte. Les trois menhirs de Pergat sont situés au bout d'un vieux chemin sablonneux, dans une prairie entourée de bois. Le plus haut d'entre eux, avec ses 7,6 mètres de haut, est un des plus élevés d'Europe.
Accès libre

Stèle St Michel

Stèle gauloise de 500-450 av JC. C'est une pierre de granit de forme ronde, d'environ 2 mètres de large et 1,50 mètres de haut. Elle appartient au culte païen de la "génération", culte de la vie. La légende veut qu'elle ait été jetée du haut du Méné-Bré par Saint-Michel pour tuer le diable.
Accès libre- PMR

Eglise Saint-Éloi

1875
Visite commentée, samedi 14h : l'Eglise et de son clocher, puis visite du bourg de Saint-Éloi, RDV à l'église de Saint-Éloi

PLOUGONVER

Eglise St Pierre

XV^e S (IMH)
Magnifique portail de la Renaissance bretonne. Retables créés par des artisans bretons.
Exposition : mise en valeur du patrimoine mobilier de l'Eglise. Collection textile ; baptistère ; maître-autel ; chaire ; aigle-lutrin ; statuaire (bois polychrome) des XVI^e - XVII^e siècles et chemin de croix du début XX^e siècle.
Visites libres, samedi et dimanche 9h-18h

Chapelle St Tugdual et les fontaines

XVIII^e S
Elle est entourée d'arbres remarquables sur le placître et un peu plus bas se trouvent une mare aux batraciens et les fontaines. L'édifice actuel est une reconstruction d'une chapelle ancienne bâtie à la fin du 15^eème et au début du 16^eème siècle par

les familles Huon et Léon, seigneurs de Vourgerel.
Visites libres, samedi et dimanche 9h-18h

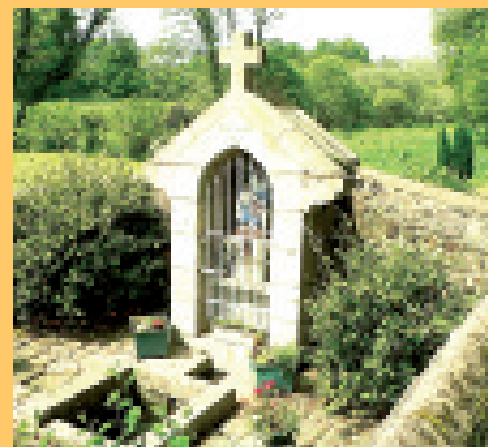
« La maison où j'ai grandi »

Installation du plasticien Claude Lévêque (lotissement plougonverrois) Par le biais de la métaphore plastique et poétique, Claude Lévêque a réussi à créer une atmosphère onirique évoquant les vies qui se sont succédées dans cette habitation modeste.
Visites libres (extérieur), samedi et dimanche

TREGLAMUS

Eglise St Blaise

(XV-XVI-XIX-XX^e S)
La nef, (XV^e et XVI^e S) se termine par un clocher, édifié en 1844 par l'architecte Bontemps.
Le vitrail, posé au XX^e siècle, relate l'épisode de saint Blaise guérissant un enfant qu'une arête de poisson étouffait.
Visites libres, 10h-17h



COMMUNAUTÉ DE COMMUNES DE LANVOLLON-PLOUHA

GOMMENECH

Chapelle Notre-Dame de Douannec

XVI^e S (IMH)
Exposition de céramiques de Roselyne Descamps, « Notre-Dame : mythes et réalités », visites commentées, samedi et dimanche 14h-18h

GOUDELIN

Chapelle Notre Dame de l'Isle

XVI^e S (IMH)
Visites commentées, samedi et dimanche 14h-18h

LE FAQUET

Chapelle de Kergrist

XVI-XVII^e S (IMH)
Certains entrains de la charpente, engoulés par des têtes de dragons, se détachent de la sablière sculptée d'animaux fantastiques et de personnages grotesques en habits du XV^e siècle.
Visites libres, samedi et dimanche, 14h-18h

LANNEBERT

Chapelle Notre Dame de Liscorno

XIII-XVIII^e S (IMH)
Construite au XIII^e siècle, par un seigneur de Coatmen de retour de croisades, la chapelle est endommagée par un orage au début du siècle suivant. Elle souffre des guerres civiles bretonnes et en 1380 le pape doit accorder des bulles d'indulgence pour sa reconstruction. C'est alors un lieu de pèlerinage fréquenté. Un incendie raconté par une gwerz la détériore gravement en 1705. L'édifice actuel date, dans son ensemble de 1707. Il conserve cependant quelques restes de l'édifice primitif (IMH) Statuaire et retable restaurés.
Visites libres, samedi et dimanche 14h-18h

LANVOLLON

Eglise Saint-Samson

(XIV XIX^e S)
Visites libres, samedi et dimanche 10h-18h
Accès PMR

PLEGUIEN

Château du Bois de la Salle (privé)

XVIII^e S (IMH)
Le château, avec ses dépendances et jardins, montre un ensemble représentatif du premier quart du XVIII^e S. Au début du 16^e S, l'édifice se présente comme une maison noble dont les propriétaires exercent la charge héréditaire de greffier civil et criminel de la cour de Lanvollon. Derrière le logis s'étend le jardin avec l'orangerie. Colombier au sud. Vestiges d'une motte féodale ou d'un camp romain en forêt.
Visites libres du parc et de la chapelle, samedi et dimanche 10h-12h 14h30-17h

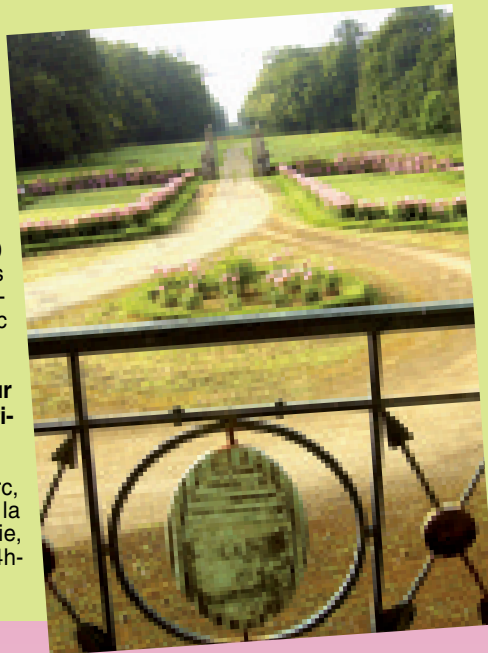
PLOUHA

Port de Gwin-Segal

XIX^e S
Un des derniers mouillages abrités introduit en Bretagne par les moines irlandais. Mouillage d'environ 40 pieux. Les troncs d'arbres alignés sont enfouis dans le sable avec leurs racines.

Orangerie et extérieur Chapelle de Lysandré (privé)

XVIII^e S (IMH)
Parcours libre dans le parc, autour du château, de la chapelle et de l'orangerie, samedi et dimanche 14h-18h.



Eglise Saint-Pierre

Expositions photos « croix et calvaires plouhatins » samedi et dimanche 10h-19h

Croix du Chemin de Kermaria

Visites libres, samedi et dimanche, accès PMR

Calvaire Le Run

XVIII^e S (IMH)
Visites libres, samedi et dimanche, accès PMR

Croix de la route de Kermaria

XVI^e S (IMH)
Visites libres, samedi et dimanche, accès PMR

Calvaire de la Sauraie

Visites libres, samedi et dimanche, accès PMR

Chapelle de Kermaria-an-Iskuit

XIII-XV^e S (CI. MH)
Chapelle fondée en 1240, agrandie au XV^e S et remaniée au XVI^e et XVIII^e S. L'édifice est précédé d'un porche orné intérieurement

de sculptures (apôtres). A l'intérieur, se trouve une danse macabre peinte vers 1470-1480.

Visites libres en fonction des cérémonies religieuses et du pardon qui se tient le même week-end.

Chapelle de la Trinité

XVI^e S (IMH)
Visites libres, samedi et dimanche 15h-18h

Chapelle Saint Samson

Edifiée en bordure de l'ancien chemin conduisant du bourg de Plouha au port de Bréhec, cette chapelle a une origine très ancienne. Au XVII^e S, des mariages y étaient célébrés et des inhumations faites.
Visites commentées, samedi et dimanche, 15h-18h.

Chapelle Sainte Eugénie

Edifiée au XV^eème siècle grâce aux dons des habitants de Bréhec, cette chapelle était desservie jusqu'à la Révolution par les moines de l'abbaye de Beauport.
Elle possède trois retables du XVIII^e, restaurés dans les années 90.
Visites libres, dimanche 15h-18h.
Accès PMR

Chapelle de Keregal

XVI^e siècle
Visites libres, samedi et dimanche de 15h à 18h

Association vieux outils, vieux métiers

Collection d'outils et machines zone artisanale du grand étang
Visites guidées, samedi et dimanche 14h-18h.
Accès PMR

PLUDUAL

Chapelle Notre dame du Calvaire dite Chapelle Poul ar ranet ("la mare aux grenouilles")

XIV^e XV^e siècles (CI. MH)

Visites libres, samedi et dimanche 14h-18h
Accès PMR

POMMERIT-LE-VICOMTE

Chapelle du paradis

XVI^e S (CI MH)
Chapelle d'une jolie architecture en pierres de taille. Très beau calvaire (IMH)
Visites libres, samedi 14h-18h et dimanche 10h-18h

Chapelle du Folgoat

Visites libres, dimanche 14h-18h

SAINT GILLES LES BOIS

Chapelle Saint-Anne

(1880) Vitraux réalisés par Job Guevel, verrier de Pont-Aven en 1946
Visites libres, samedi et dimanche 9h-12h 14h-17h

TREGUIDEL

Chapelle de Pabu (Saint Tugdual)

XVI^e S
Visites libres, samedi et dimanche 14h-18h

TREMVEN

Chapelle Saint-Jacques

XV-XVI^e S (CI. MH)

Chapelle abritant de nombreuses statues. A l'extérieur : calvaire et fontaine.
Visites libres, samedi et dimanche 14h-18h

TRESSIGNEAUX

Chapelle Saint-Antoine

XV- XVI^e S (CI. MH)
Le portail d'entrée, avec ses voussures sculptées, est dans la tradition des œuvres construites en Bretagne au XVI^e S.
Visites libres, samedi et dimanche 14h-18h



GUINGAMP COMMUNAUTE

PLOUMAGOAR

Chapelle de St Brigitte

Fin du XV^e-XX^e siècle - Granit- Cette chapelle est de reconstruction contemporaine avec des remplois d'une chapelle précédente de la fin du XV^e siècle.

Visites libres, dimanche 14h-18h
Non accessible PMR

Fontaine et Four à pain de SAINT-HERNIN

-Granit-

A Ploumagoar, il existait une chapelle à côté de la fontaine, vendue comme bien national est tombée en ruine. Seule la fontaine, qui lui est associée subsiste. L'eau de la fontaine de St- Hernin était réputée guérir les paralytiques.

En 2010, l'aménagement du site et la rénovation du four à pain réalisée par la collectivité, redonne vie au quartier et au patrimoine de St Hernin.

Visite libre

Possibilité de pique-niquer (tables et bancs accessibles aux PMR)
Accessible PMR

Eglise Saint-Pierre

1778-1788 -Granit-

Sur l'emplacement d'un ancien édifice, l'église est reconstruite à la fin du XVIII^e siècle par l'architecte Anfray. L'autel serait l'œuvre d'un gendre d'Yves Corlay, sculpteur de Châtaulaudren. La flèche quant à elle date du milieu XIX^e siècle, reconstruite après avoir été abattue par la foudre.

Visite libre, samedi et dimanche 9h à 12h et 14h-18h
Accessible PMR

Cuve Baptismale

Vers le XII^e siècle

- Granit -

Probablement vestige de l'ancienne église. Une cuve de forme octogonale ornée de visages sur chaque face, symbole de vie éternelle. Pièce maîtresse de l'église cette cuve repose sur quatre colonnes du XV^e siècle.

Visites libres en extérieur
Accessible PMR

Calvaire

Vers XVIII^e siècle

-Granit -

Ce calvaire surmonte une table d'autel à laquelle on accède par quelques marches

Visites libres en extérieur
Accessible PMR

GUINGAMP

Exposition les usines Tanvez, mémoire ouvrière et culturelle industrielle (volet 2)

A la fin de l'année 2010, seront démolis les hangars situés sur la rive gauche du Trieux à pont-Ezer, dernières traces de l'implantation des usines Tanvez sur le territoire de Guingamp. Les usines Tanvez (1856-1966) ont été au coeur de la vie économique et industrielle de Guingamp pendant plus d'un siècle. Une exposition en extérieur permettra aux promeneurs de découvrir photographies d'archives et portraits d'anciens ouvriers (© O. Metzger) et de se replonger dans l'histoire de ces usines.

Exposition en extérieur, présentée jusqu'au 7 novembre, berges du Trieux (départ entrée de Ville route de Tréguier)

Animations : le fer, le feu et l'eau

Autour de cette exposition, les berges du trieux accueilleront des démonstrations de vieux métiers liés à l'usage du fer, du feu et de l'eau : forge à l'ancienne par J. Gosselet, le maréchal ferrant P.Y. Le Clech, et une animation paysanne boulangère par l'association sème la vie

Le Quartier des Castors

Situé derrière la gare SNCF, il est né d'un mouvement social qui s'est généralisé dans les années 50 pour faire face au manque de logements confortables ou salubres.

- Visites de maisons et rencontres avec les habitants qui ont participé dès 1953 à la construction de la « Claire cité guingampaise ».

Samedi 14h-17h et dimanche 10h-12h et 14h-17h (rdv chapelle Sainte Bernadette)
- Exposition de photographies et de documents sur la construction du quartier
Accessible PMR

La Basilique Notre-Dame-de-Bon-Secours (CLMH)

XII XVII^e S (CI MH)

Edifice le plus imposant de la ville.



(XIX^e S)

La prison a fait l'objet d'un chantier de réhabilitation au cours de l'année 2008/2009 ; elle sera exceptionnellement ouverte pour les journées du patrimoine.

Une des premières prisons cellulaires des Côtes-d' Armor, elle a été construite de 1834 à 1840, juste après le rapport de Tocqueville sur les prisons américaines, selon le modèle pennsylvanien, avec des cellules disposées autour d'une cour centrale entourée de galeries soutenues par des colonnes.

Un bâtiment exceptionnel unique en France.

Visites commentées, samedi 14h-17h et dimanche 10h-12h et 14h-17h

Non accessible PMR

Prison de Guingamp

Gothique et Renaissance. Rare Vierge Noire (XIV^e ou XVII^e S).

Visite-découverte des vitraux par Patrick Salaun, samedi 14h et 16h, visites commentées par les amis du patrimoine de Guingamp, dimanche 14 h-17 h :

(Pas de visite le matin en raison de l'office religieux)
Accessible PMR

Ancien couvent des Augustines hospitalières (Hôtel de Ville)

XVII^e S (CI MH)

Ancien monastère qui servit d'Hôpital jusqu'à la Révolution. Associé à l'hôpital jusqu'au début du XX^e S., ce bel ensemble sert ensuite d'école primaire, secondaire et de lycée. Depuis 1970, il abrite l'Hôtel de ville de Guingamp.

Abrite un tryptique de Paul Sérusier Magnifique chapelle Renaissance qui sert de salle d'exposition.

Visites commentées, samedi 14h-17h et dimanche 10h-12h et 14h-17h
Accessible PMR

Le Château de Guingamp

Visite des fouilles archéologiques XI-XII- XIV-XV^e S (IMH)

Le Château de Guingamp a fait l'objet d'une fouille archéologique en 2005. On peut découvrir : la Motte (XI^e), les premières transformations du XII^e au XIV^e S, la forteresse d'artillerie (XV^e)

Visites guidées
Visites commentées par les amis du patrimoine de Guingamp, dimanche 10h-12h et 14h-16h
Non accessible PMR

Le Château des Salles

Château XVI^e de type Renaissance remanié au XVIII^e et XIX^e siècle. Parc boisé de huit hectares, remarquable.

Visite libre du parc, samedi 14h-17h
Visite commentée d'une partie du château, dimanche 10h-12h et 14h-17h

Non accessible PMR

La Chapelle Saint-Léonard

XII XIV XIX^e S

Dominant la vallée du Trieux, cette chapelle, dédiée à Saint-Léonard, le patron des prisonniers, figure parmi les plus anciennes du Trégor. Sa construction date du XII^eS.

Visites et animations, samedi et dimanche 14h-17h
accessible PMR

GRACES

Conférence sur Charles de Blois par Madame Noëlle Gallot, le samedi 18 septembre à 19h30 dans l'église de Grâces (entrée gratuite)

Exposition sur Anne de Bretagne Mairie, salle du conseil - 17 au 29 septembre. Entrée gratuite
Heures d'ouverture de la mairie.

Eglise Notre Dame XVI-XVII^e S (CI MH)

Visites guidées, dimanche 10h-12h 14h-18h
accessible PMR

Manoir de Kéravel (1640)

Le manoir tire son originalité d'une tour coiffée d'un toit en forme de carène inversée et de ses jardins sur deux niveaux.

Visites guidées, samedi 14h-17h et dimanche 10h-12h 14h-17h

Chapelle Saint-Jean

XIV^e, XV^e, XIX^e S

Visites libres dimanche 14h-18h

PLOUISY

Demeure de Kernabat (privé)

XVII^e S (ISMH)

Ensemble important comprenant un corps de logis, une chapelle, un corps de communs et un colombier. Le logis, reconstruit vers 1680-1700 pour Claude d' Acigné, englobe l'ancien manoir de la fin du 16^e siècle. Vendu en 1888 aux Kerouartz, le château est restauré en 1901 par Dussauze, architecte à Angers, qui reconstruit la façade sur jardin de la chapelle, et modifie des toits des communs. Le bâtiment, abandonné depuis 1912, récemment racheté par une congrégation religieuse a été restauré.

Visites guidées, dimanche 14h-16h
accessible PMR.

Chapelle Saint Antoine

Début XVI^e S

A l'origine chapelle du manoir de Kerisac
Visites libres, dimanche 14h-18h

SAINT AGATHON

Chapelle Notre-Dame du Malaunay (1702)

Visites commentées, samedi et dimanche 10h-18h

Stèles Gauloises du Boulbin

Eglise (1855)

Visites libres, samedi et dimanche 14h-17h

PABU

Eglise Saint-Tugdual

Visites commentées en présence du peintre Bernard le Quellec, samedi et dimanche, 10H-12h, 14H-17H

Chapelle Saint-Loup

Visites libres, samedi et dimanche 10H-12H et 14H-16H30

COMMUNAUTE DE COMMUNES DE BOURBRIAC

BOURBRIAC

Manoir du Lézard (privé)

XVI^e S (IMH 1926)

Lézard : du breton lézarz, désignant une cour seigneuriale protégée par un talus

Le bâtiment principal est flanqué à droite d'une tourelle et d'une aile. En 1992 a eu lieu la restauration de la balustrade extérieure avec la participation de l'Etat et du Conseil général.

Visites extérieures, samedi et dimanche 10h-19h, accès PMR

Eglise Saint-Briac

XII-XIX^e S (CI MH)

Ses vastes proportions en forme de croix latine et l'échelonnement de sa construction à travers les siècles en font l'édifice le plus important du canton de Bourbriac. Crypte remarquable (partie la plus ancienne de l'Eglise X^e-XI^e S)

Visites libres, samedi et dimanche, 14h-18h
Accès PMR

Chapelle Notre Dame du Danouët

XIV-XV-XVI^e S (IMH)

Edifice de plan rectangulaire avec chapelle latérale au nord du choeur. Le chevet est éclairé par un fenestrage du 14^e S.

Visites commentées, samedi 10h-12h 14h-18h et dimanche 15h-18h

Chapelle Notre-Dame-de-la-Merci de Pempinod

XV- XVII^e S

Visites libres, samedi et dimanche, 10h-19h

Tumulus de Tanouédou

préhistoire (CI MH) (privé)

à côté de la chapelle de Penity

Menhir de Creac'h an Archant

préhistoire

Tour de Koat Liou

Visites libres, samedi et dimanche, 10h-18h

Chapelle du Pénity

Fin XIV - XIX^e S

Visites libres, samedi et dimanche 10h-18h

Chapelle de Bodfo

Visites libres, samedi et dimanche 10h-18h. Samedi : concours de boules, repas et feu d'artifices. Dimanche : vide grenier, soirée crêpes.

Chapelle Saint Houarneau

XVI - XIX - XX^e S. (IMH)

Visites libres, samedi et dimanche 10h-18h

KERIEN

Chapelle Saint-Jean de Pénity

XVIII^eS- 1846

Visites libres, samedi et dimanche 14h-16h
accès PMR

Eglise Saint-Pierre

XVI^e S-XIX^e S

Visites libres, samedi et dimanche 10h-18h
accès PMR

Eglise Saint-Norgan

XIX^e S

Visites libres, samedi et dimanche 9h-18h
accès PMR

KERPERT

Abbaye de Koad-Malouen (privé)

XVIII^e S (IMH)

Abbaye cistercienne de Koad Malouen («Silva milonin») fondée en 1142/43. Vestiges du XVIII^e à S : église abbatiale, façade ouest du bâtiment des moines, bâtiments des communs, cloître- jardin, anciennes écuries devenue salle d'exposition

- Exposition sur le monde cistercien.
- Exposition temporaire Guillaume Castel, sculpteur et Erwan Le Bourdonnec, plasticien.

- Visites libres et guidées, samedi et dimanche 10h-12h 14h-18h
- Sentiers de randonnée à proximité du site

MAGOAR

Eglise Saint Gildas

XVI-XVII^e S (CI MH)

Mobiliers bien conservés ; à voir notamment roue à carillons du XVII-XVIII^e S (CI MH) ; horloge du XIX^e siècle portant tête de mort et ins-

cription " an eur diveza a zo kuzet", " l'heure dernière est cachée".

Visites libres, samedi et dimanche 9h-12h et 14h-18h
Accessibilité PMR

PLESIDY

Fontaine-Calvaire Feutenn ar c'hlan

Rue de l'Etang Neuf

XIV^e S (IMH)

Une croix sculptée sur ses deux faces surmonte un fût à bouton, lui-même sur un petit mur en forme de pignon creusé de trois niches. Des statues garnissent l'arrière. Du côté de la fontaine, des personnages représentent une descente de croix. De l'autre se trouve une Vierge à l'enfant.

Chapelle Saint-Yves

XVI^e S (restaurée en 1753 et au XX^e S) (IMH)

Visites libres, samedi et dimanche 10h-18h

Chapelle de la Trinité

Fin XVIII^e S (IMH)

Point de vue remarquable sur les monts d'Arrée. Visites libres, samedi et dimanche 10h-18h

Menhir de Caillouan

Néolithique (CI MH) (privé)

PONT MELVEZ

Calvaire de Kroaz ru

XVII^e S (IMH)

Important calvaire formant une chapelle-niche

SAINT ADRIEN

Eglise Saint-Adrien

Porche du XV^e S. Vitrail du chevet du XVI^e S et statues en bois polychrome (XVI-XVII^e S).

Visites libres, samedi et dimanche 9h-18h
accès PMR

Chapelle du Lézard

Située à 100 m du manoir du Lézard, Visites libres, samedi et dimanche 9h-18h
accès PMR

SEVEN LEHART

Calvaire

XVII^e S

Dans l'enclos de l'église Notre-Dame





COMMUNAUTÉ DE COMMUNES DU TRIEUX

► Circuit patrimoine : « à la découverte de Pontrioux et ses environs »

Du Moyen-Age à nos jours, partez à la découverte d'un territoire riche en patrimoine architectural et de ses hommes qui ont fait l'Histoire. Dimanche 19, 10h-17h environ – transport en minibus – résa : 02.96.95.60.58 – gratuit, dans la limite des places disponibles. Organisée par Pontrioux communauté

Programme :

Rendez-vous à 10h, office de tourisme de Pontrioux
- Autour de l'histoire pontriouviennne
- Visite Chapelle St Maudez (Quemper-Guézennec)
- Stèle Fleuriot de Langle – histoire du commandant de l'Astrolabe
- Visite du musée de la boule & des jeux bretons (St Clet)
- Visite Chapelle de Clérin et ses 5 fontaines (St Clet)
- Déjeuner-crêpes, aire du moulin du Quintin (berges du Trieux), en cas de pluie, repli

au manoir de Kerprovost.
- Visite Chapelle de Kerprovost (Plouëc du Trieux)
- Gare de Plouëc-Brélidy : retour sur les actions de la Résistance (période de 39-45)
- Fontaine St Colomban (Brélidy)
- Motte féodale du château de Noblance (Brélidy)
- Eglise Notre-Dame de Miséricorde, ancienne église templière (Runan)
- Stèle de Ploëzal 39-45
- Retour sur Pontrioux : promenade en barque (3,5€/2,5€) et verre de l'amitié. Si mauvais temps, repli à la maison de la Tour Eiffel
Sur chaque site, une rencontre avec un intervenant, une animation musicale, ...

BRELIDY

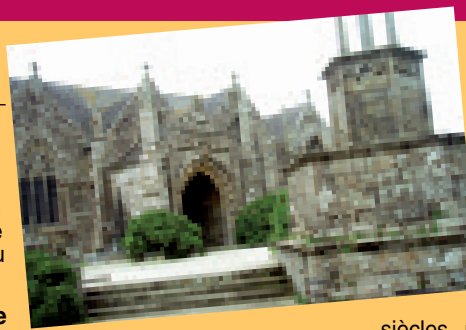
► **Eglise Saint Colomban**
1884
Reconstruite au XIX^e S par l'architecte Ernest Le Gueranic, après la destruction volontaire de l'ancienne église (1727). Remploi

d'une pierre aux armes des Rostrenen (XV^e S). Visites libres, samedi et dimanche 14h-18h, en présence des membres de l'association Tra An Daou Dour

► **Exposition photos sur le patrimoine de la commune et ses curiosités**
Mairie, salle des associations, samedi et dimanche 14h-18h entrée libre

PLOEZAL

► **Château de la Roche-Jagu**
XV^e S (CI MH)
Le domaine de la Roche Jagu rassemble un parc contemporain de 50 ha autour d'un château du 15^{ème} siècle. Situé au coeur du Trégor sur les bords du Trieux, ce château est le dernier témoin d'une chaîne de fortifications élevées de Bréhat à Pontrioux.
- Entrée libre et gratuite du Château et de l'exposition samedi et dimanche 10h-19h



- Exposition temporaire : "Lumière sur la couleur", jusqu'au 5 octobre
Gratuit limite des places disponibles 10h-19h
- dimanche, 17h30 :
Conférence - concert : « quelques notes de couleur » par Bernard Valeur, spécialiste de photophysique et photochimie et par Clément Mao-Takacs chef d'orchestre, pianiste et compositeur

PLOUEC DU TRIEUX

► **Chapelle La Belle Eglise**
Visites libres, samedi et dimanche, 10h-12h et 14h-18h
► **Chapelle de Kerprovost**
Visites libres, samedi et dimanche, toute la journée, accès PMR

PONTRIEUX

► **L'orgue de l'Eglise Notre dame des Fontaines**
1878 (partie instrumentale cl MH)
Visites commentées par les amis de l'orgue, samedi et dimanche, 14h-18h
► **Maison dite de «La tour Eiffel»**
Visites libres, samedi 10h30-12h30 13h30-17h30

► Lavoirs et promenades en barques

Ville d'eau et de commerce, Pontrioux possédait entre le XIX^e et le XX^e siècles, plus de 50 lavoirs privés et 5 publics. Aujourd'hui ils sont peu à peu restaurés, et vous pouvez les découvrir en vous promenant en barque, le long des berges du Trieux.

Lieu d'embarcation : lavoir "Le Salbatar" au jardin public, derrière l'église.
Samedi et dimanche, 11h30-12h30 et 14h-18h.
Tarifs : 3,50€ (adultes), 2,50€ (enfant).

► Fontaine

Place Yves le Trocquer XVII^e S (IMH)
La fontaine de Pontrioux offre un exemple de technique économique d'un usage hydrostatique naturel. Un gros bulbe de granit forme un réservoir élevé sur piédestal. Captées en un site beaucoup plus haut que la construction, les eaux amenées par canalisations souterraines assurent un remplissage constant de la fontaine selon le principe du siphon.

QUEMPEL-GUEZENNEC

► **Chapelle Saint-Maudez**
XVI^e S
Visites commentées, dimanche 14h-18h

► Eglise Saint Pierre

1870
Vitrail du 16^e S (cl MH) (apôtres et prophètes). Caché dans le mur du chevet durant la Révolution française, il fut redécouvert en 1868.
Exposition d'ornements liturgiques anciens.
Visites commentées, visites de la salle des cloches, dimanche 14h-18h

RUNAN

► **Eglise Notre Dame de Miséricorde**
XIV – XV^e S (IMH)
L'église est un édifice des XIV^e et XV^e siècles conservé presque intact dans ses détails architecturaux. Un ossuaire de la Renaissance est accolé au clocher. Dans le cimetière, présence d'un calvaire orné de statues dont le socle forme une chaire à prêcher extérieure. Visites libres, samedi et dimanche, 9h-18h, accès PMR

Document réalisé par le Pays de Guingamp

Sources : base Mérimée – ministère de la culture et de la communication ; « le patrimoine des communes des Côtes d'Armor » (ed. Le Flohic); informations transmises par les communes, communautés de communes, offices de tourisme, particuliers, associations de sauvegarde du patrimoine.



Gwengamp

7

Les cabines restent indéboulonnées

Malgré le boom des téléphones mobiles, les cabines téléphoniques en a conservé bien plus que prévu car le public continue à les utiliser.

France Télécom

Il y a une dizaine d'années, avec le boom du téléphone portable, beaucoup de cabines téléphoniques ont disparu de la circulation. Mais il en reste, pour l'instant, encore plus qu'on ne le pense. C'est ce qu'a constaté un journaliste de France Télécom. « Même de nuit, à Gwengamp, il y a encore une dizaine de cabines. Et elles sont là, c'est qu'elles sont rentables ou réutilisées dans la cité. Espérons que... »

En 2000, France Télécom s'est engagée à maintenir en position, à l'heure de la disparition des cabines, un réseau de 1 000. Argence

Pour trouver la bonne info, abonnez-vous !

Livraison gratuite

L'écho
de l'Armor et l'Argoat

directement chez vous !

Mon abonnement 100% gagnant !

Je choisis le prélèvement automatique trimestriel

Nous vous enverrons aussitôt une autorisation de prélèvement et ferons immédiatement partir votre abonnement.

Je choisis le paiement par chèque

Adressez-nous votre règlement par chèque bancaire.

8, rue St-Nicolas - BP 20344
22203 GUINGAMP cedex

Nom..... Prénom.....

Adresse.....

Ville..... Code Postal.....

Tél..... Profession.....

E-mail

Date de naissance :

.....

Tous les 3 mois
13€
par prélèvement

1 an
52€
par chèque

Le prélèvement automatique, c'est le + pratique